

Installation et utilisation du service RIS (Remote Installation Service)

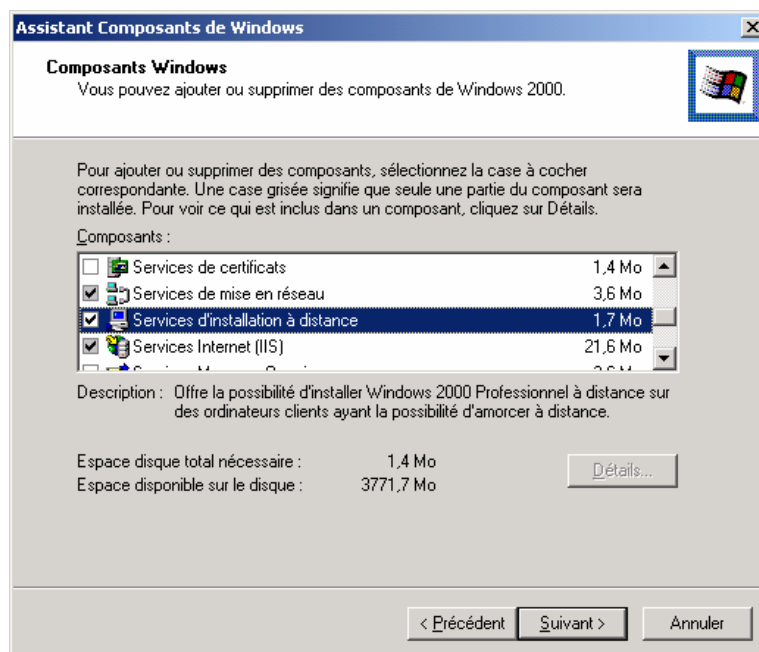
I Introduction

RIS fait partie de Windows 2000 Server. Il a été conçu pour permettre l'installation de Windows 2000/XP professionnel par le réseau, sans l'emploi de disquettes ou de CD. **RIS** nécessite la présence d'**AD** (*Active Directory*) dans le réseau, car ce service est complètement intégré à AD et l'utilise pour authentifier les clients et localiser le serveur **RIS**. Un serveur **DHCP** est aussi nécessaire lors du boot. Une copie du CD d'installation de Win 2000/XP pro est présente sur le serveur **RIS**. Les machines cibles bootent sur le réseau en utilisant **PXE** (*Preboot Execution Environment*) pour obtenir une adresse IP et pour localiser le serveur **RIS**.

L'utilisateur s'authentifie auprès d'**AD** puis charge l'assistant d'installation de Win 2000/XP pro

II Installation du service RIS

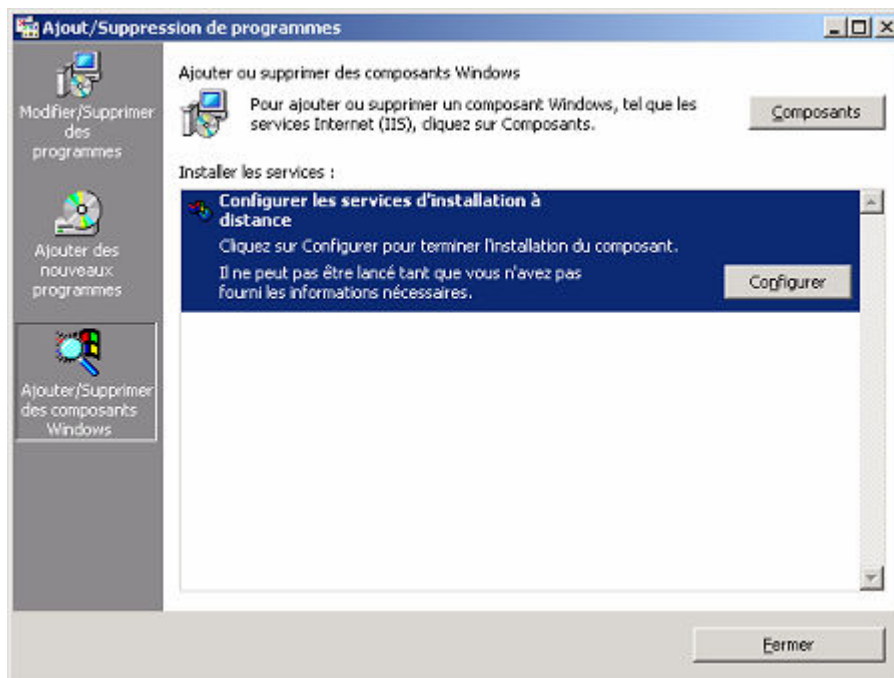
1. Dans le panneau de configuration, ouvrir **Ajout/Suppression de programmes** puis **Ajouter/Supprimer des composants Windows**, sélectionner **Service d'installation à distance**. Cliquer sur **Suivant**.



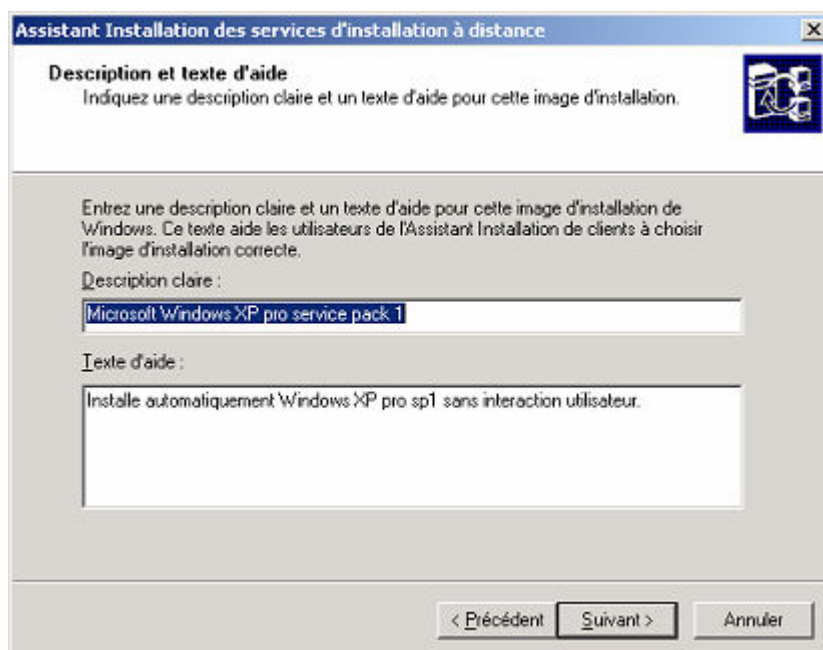
2. En fin d'installation de ce nouveau service, un redémarrage du serveur est demandé.

III Configuration du service RIS

1. Après le redémarrage du serveur, retourner dans le panneau de configuration, ouvrir **Ajout/Suppression de programmes**. A fenêtre suivante apparaît :



2. Cliquer sur **Configurer**.
3. Dans l'assistant de configuration :
 - a) Sélectionner le dossier d'installation à distance. Ce dossier doit être sur une partition NTFS autre que la partition système.
 - b) Cocher la case « **Répondre aux ordinateurs clients à la demande d'un service** » et décocher « **Ne pas répondre aux ordinateurs clients inconnus** »
 - c) Entrer le chemin du cédérom W2000/XP pro ou du répertoire contenant les fichiers d'installation de Windows 2000/XP pro (répertoire **I386** en général).
 - d) Indiquer le nom du dossier dans lequel seront copier les fichiers d'installation (Exemple : winxp_pro.sp1).
 - e) Entrer une description claire et un texte d'aide pour cette image



f) Une dernière fenêtre récapitule l'ensemble des paramètres choisis.

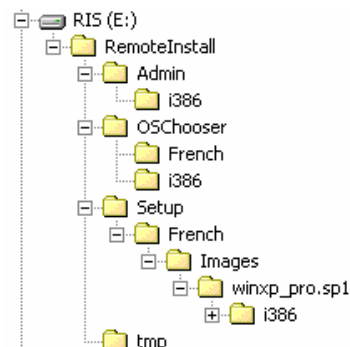
4. Après la configuration du service RIS, voici le contenu du répertoire **RemoteInstall**.

Les fichiers nécessaires à l'installation de Windows XP pro SP1 sont copiés dans le sous-répertoire

RemoteInstall\Setup\French\Images\winxp_pro.sp1\i386.

Le répertoire **RemoteInstall\Admin\i386** est destiné aux outils d'administration.

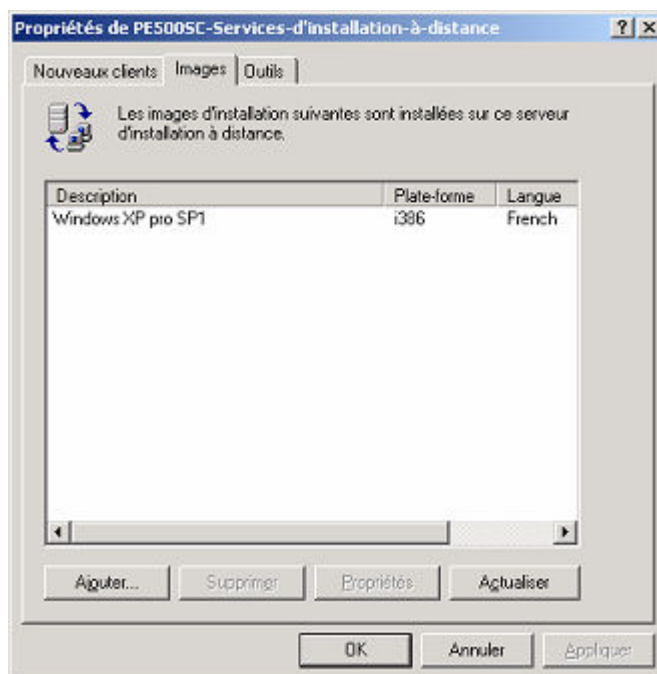
Le répertoire **RemoteInstall\OsChooser** contient les fichiers nécessaires à l'amorçage du système sur la station cliente après la séquence de boot PXE.



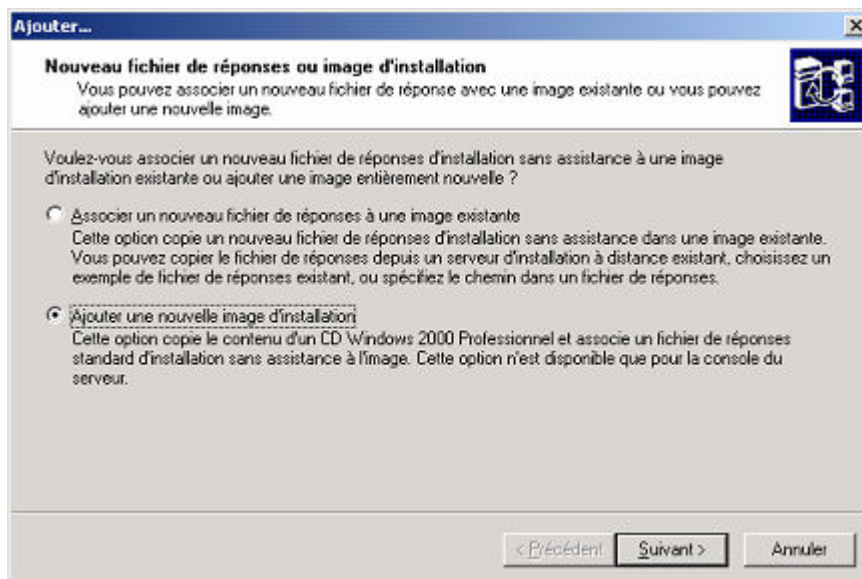
IV Ajout d'une nouvelle image au serveur RIS.

1. Ouvrir le gestionnaire des utilisateurs et ordinateurs Active Directory.

Dans l'OU « Domain Controller » cliquer droit sur le contrôleur sur lequel le service RIS est actif, puis sélectionner **Propriétés** → **Installation à distance** → **Paramètres Avancés** → **Images**.



2. A l'aide du bouton « Ajouter... », ajouter une nouvelle image d'installation.

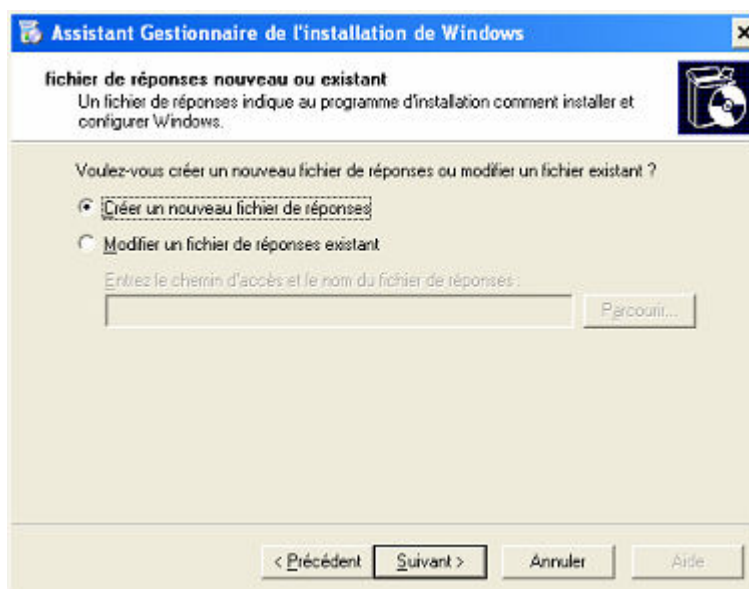


3. Comme lors de la configuration du service RIS, indiquer le chemin des fichiers d'installation ainsi que le nom du dossier où ils seront copiés (Exemple : win2k_pro.sp4)
4. Donner une description claire ainsi qu'un texte d'aide pour l'installation. Puis lancer la copie.

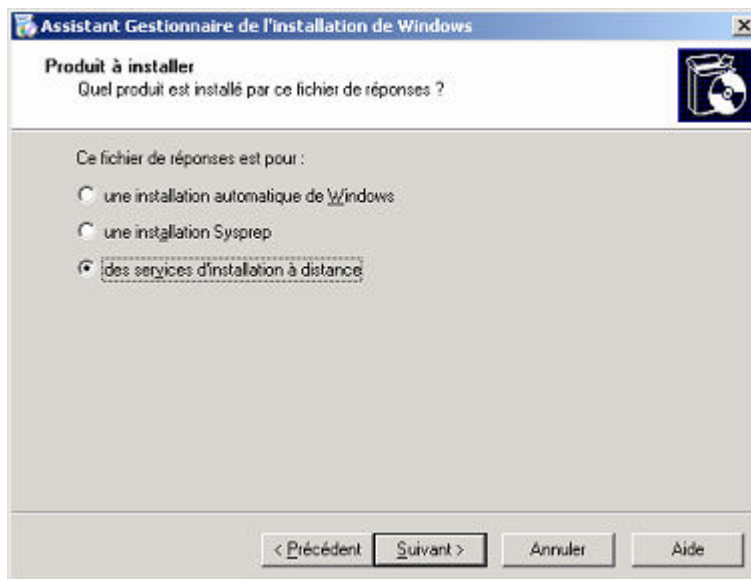
V

Création d'un fichier de réponse.

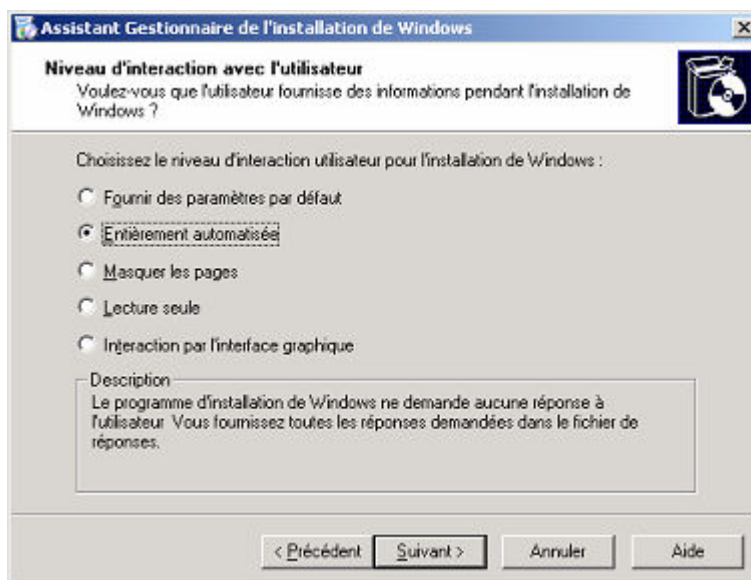
1. Le programme SetupMgr.exe contenu dans l'archive **Deploy.cab** du cédérom de Windows XP pro (**supporttools**) permet de réaliser un fichier de réponse. Décompresser cette archive dans le répertoire **RemoteInstall\Admin\I386** et lancer Setupmgr.exe
2. Créer ou modifier un fichier de réponses qui sera lu lors de l'installation



3. Ce fichier peut être destiné, soit à une installation automatisée à partir d'un cédérom, soit à une installation **Sysprep** (clonage de station à partir d'un serveur RIS) soit à une installation automatisée à partir d'un serveur RIS.

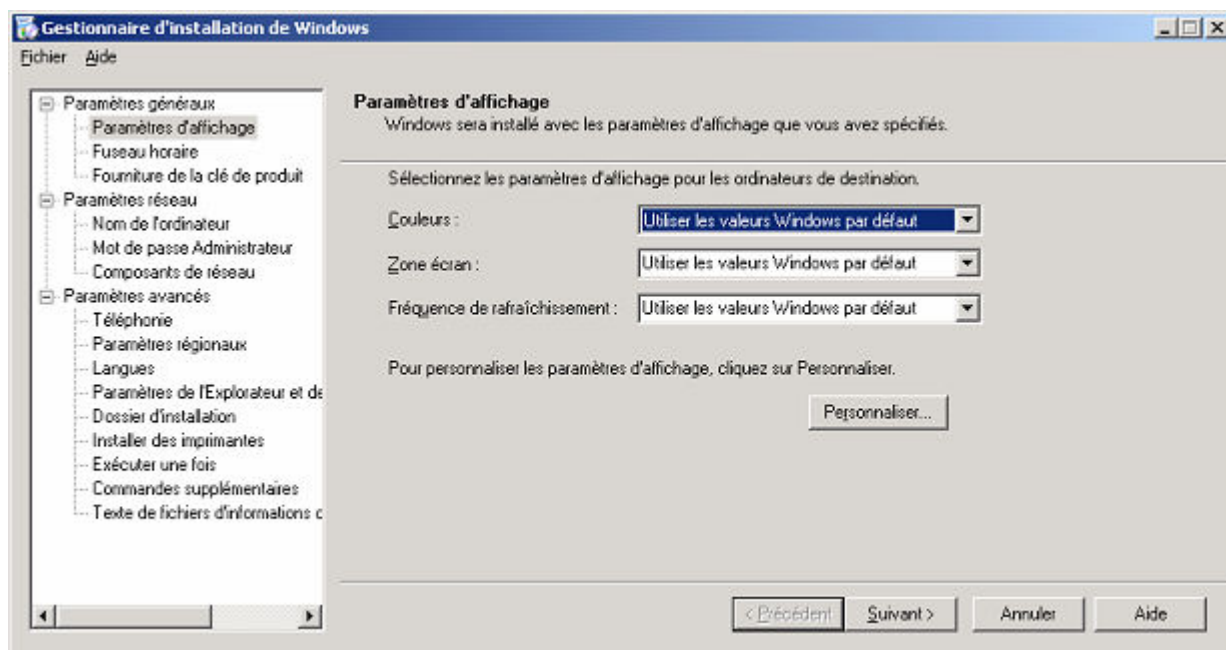


4. Choisir l'option « **service d'installation à distance** ».



Choisir le mode d'interaction de l'utilisateur pour l'installation.

5. Après avoir accepté les termes du contrat de licence, la fenêtre suivante est proposée :



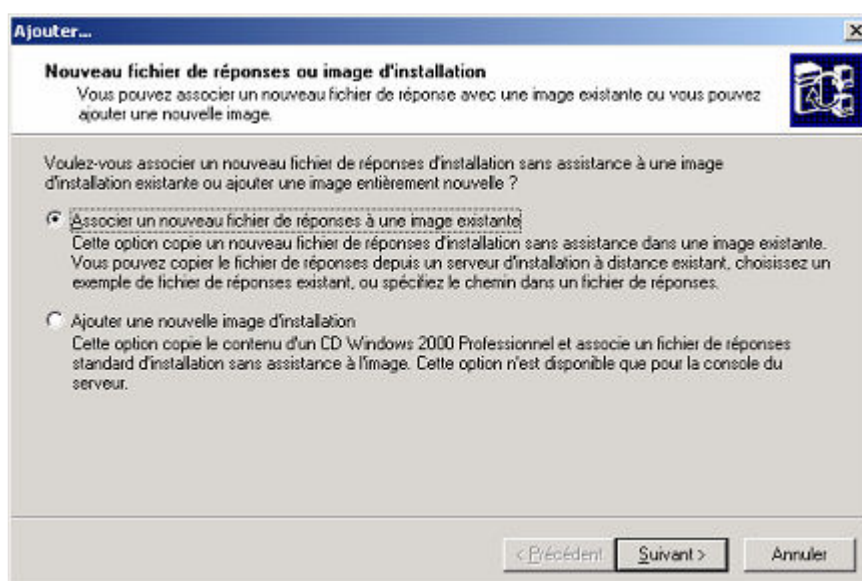
Compléter les options proposées.

6. Terminer en enregistrant le fichier de réponse.

VI Associer un fichier de réponse à une image.

Lors de la création d'une image, un fichier de réponses nommé **ristndrd.sif** lui est associé. Pour lui associer un autre fichier de réponses, procéder comme suit.

1. Ouvrir le gestionnaire des utilisateurs et ordinateurs Active Directory.
 Dans l'OU « Domain Controller » cliquer droit sur le contrôleur sur lequel le service RIS est actif, puis sélectionner **Propriétés** → **Installation à distance** → **Paramètres Avancés** → **Images** → **Ajouter**.
2. Associer un nouveau fichier de réponse à une image existante.



3. Sélectionner le fichier de réponse puis l'image à lui associer.