



GUNT

Version 3.0.1.9

GUIDE D'UTILISATION

(octobre 2005)

Raymond Dargein
Division Informatique
Académie de Créteil

Présentation	3
Concepts de GUNT	4
Les utilisateurs	4
Les lieux de stockage	6
Les espaces partagés	6
Les modèles	7
Le modèle [CRETEIL]	8
Conséquences sur le système de fichiers	8
Conséquences sur Active Directory	13
Description du modèle "élèves [CRETEIL]"	14
Règles définies au niveau du groupe primaire	15
Règles définies au niveau du groupe secondaire	16
Règles définies au niveau de l'utilisateur	17
Fiche d'analyse	21
Configuration des comptes utilisateurs	21
Organisation des disques et répertoires	24
Installation et configuration de GUNT 3	27
Préparation de l'installation	27
Déroulement de l'installation	30
Configuration	34
Enregistrement et mise à jour	39
Importation des modèles [CRETEIL]	41
Première création des comptes à partir des fichiers GEP	42
Récupération des fichiers GEP	42
Duplication et changement du modèle par défaut	43
Consultation et modification du modèle	45
au niveau du groupe primaire	46
au niveau du groupe secondaire	46
compte NT du groupe secondaire	47
objet racine du groupe secondaire	47
au niveau de l'utilisateur	50
compte NT de l'utilisateur	50
objet racine de l'objet utilisateur	51
Création des comptes	51
Création manuelle d'un compte utilisateur	56
Modification d'un compte utilisateur	58
Communication des paramètres de connexion aux utilisateurs	59
Création d'espaces partagés supplémentaires et groupes "spéciaux"	62
Adhésion à plusieurs groupes	65
Maintenance	66
Sauvegarde et restauration de la base de comptes	68
Mise à jour de la base de comptes en cours d'année scolaire	71
Modification du modèle après création des comptes	72
Accès limité pendant les périodes d'examen	73
Désactivation des comptes	73
Restrictions des droits d'accès	74
Changement d'année scolaire	75

Présentation

Parmi les nombreuses attributions et responsabilités de l'administrateur du réseau, ou de la personne ressource en informatique d'un établissement scolaire, la création, la gestion et la maintenance des comptes des utilisateurs, ainsi que la mise à disposition de ressources sont des tâches lourdes et primordiales voire incontournables si l'on souhaite que les pratiques pédagogiques ne soient pas trop freinées par des problèmes techniques. En plus du temps souvent important qu'il faut accorder à ces tâches, parfois au détriment d'actions de formation et d'information à destination des usagers, il est nécessaire d'avoir acquis au préalable un niveau de connaissance et de compétence relativement élevé dans le domaine de la gestion des serveurs.

Cependant certains outils peuvent faciliter en partie le travail de l'administrateur réseau et lui faire économiser un temps précieux, même si il ne maîtrise pas encore toutes les notions mises en jeu.

GUNT (**G**estion des **U**tilisateurs sous **NT**) est une application développée par Yannick Lanchec et distribuée par le CRDP de Bretagne (www.captice.net) permettant de configurer et de créer aisément, sans de grandes connaissances à propos de l'administration des serveurs, les comptes et les espaces disques des utilisateurs d'un réseau ayant au moins un serveur de technologie NT (Windows NT, Windows 2000, Windows 2003).

Cette application est donc essentiellement utilisée par l'administrateur du réseau en début d'année pour la création des comptes des élèves et professeurs, et occasionnellement en cours d'année lors de l'arrivée ou départ d'utilisateurs.

Lors du changement d'année scolaire, GUNT conserve les comptes et fichiers des utilisateurs ne quittant pas l'établissement et crée ceux des nouveaux arrivants.

Les services informatiques du rectorat de Créteil ont choisi conseiller l'utilisation de GUNT aux établissements disposant de serveurs de fichiers à base de système d'exploitation Windows NT, Windows 2000 et Windows 2003. Ce soutien se concrétise par une possibilité d'assistance technique, par des stages de formation, des rencontres plénières régulières entre utilisateurs et par la production de documentations.

Cette documentation n'a pas pour vocation de remplacer celle produite par les développeurs de GUNT et disponible sur le site du Captice (www.captice.net) mais de la compléter et de l'adapter aux besoins de l'académie de Créteil.

Ce document ne traite pas de toutes les possibilités offertes par GUNT mais essaie de décrire pas à pas les principales procédures à suivre pour une exploitation des fonctionnalités de base. Il sera très certainement complété par des fiches thématiques téléchargeables.

Concepts de GUNT

GUNT est une interface entre l'administrateur du réseau et le système d'exploitation du serveur ; toutes les actions faites à l'aide de GUNT seront donc répercutées, mais de façon transparente pour l'administrateur, sur l'annuaire de comptes (Active Directory ou base SAM) et sur le système de fichiers (organisation de l'arborescence et droits des groupes et utilisateurs).

Avant de procéder à la création des comptes à l'aide de GUNT, il est nécessaire d'avoir connaissance des concepts sur lesquels s'appuie l'application, d'autant plus que l'interface est construite autour de ces concepts.

GUNT s'appuie sur 4 "concepts" matérialisés par 4 branches dans l'interface :



fig 1 : les principaux objets de GUNT

- Les "*utilisateurs*" : comme le nom l'indique, cette branche contient tous les comptes des utilisateurs ainsi que leurs groupes d'appartenance, créés avec GUNT
- Les "*lieux de stockages*" : où sont définis les espaces disques associés aux utilisateurs et groupes,
- Les "*espaces partagés*" : qui désignent les espaces disques partagés entre utilisateurs n'appartenant pas nécessairement à un même groupe,
- Les "*modèles*" : où sont définis tous les paramètres que GUNT appliquera lors de la création des comptes et des dossiers.

Les utilisateurs selon GUNT :

GUNT permet de faire une classification des utilisateurs en fonction de leurs appartenances à des groupes. Le premier niveau est le **groupe primaire**, ainsi l'ensemble des utilisateurs d'un réseau pédagogique peut par exemple être constitué d'un groupe primaire "*élèves*" et d'un groupe primaire "*professeurs*".

Les groupes primaires peuvent à leur tour être constitués de sous-groupes ou **groupes secondaires**. Par exemple le groupe primaire "*élèves*" peut être constitués de groupes secondaires représentant les classes de l'établissement.

Enfin les groupes secondaires sont constitués d'**utilisateurs**.

Un utilisateur est donc membre d'un groupe secondaire (et un seul), et d'un groupe primaire (et un seul), parent du secondaire.

GUNT permet aussi de créer des groupes "**spéciaux**" qui réunissent des utilisateurs de groupes primaires et/ou secondaires différents mais nécessitant de mettre en commun des ressources (par exemple pour les IDD, TPE, clubs, etc.).

Aux groupes primaires, secondaires et spéciaux de GUNT correspondent des groupes de sécurité Windows d'étendue globale dans Active Directory.

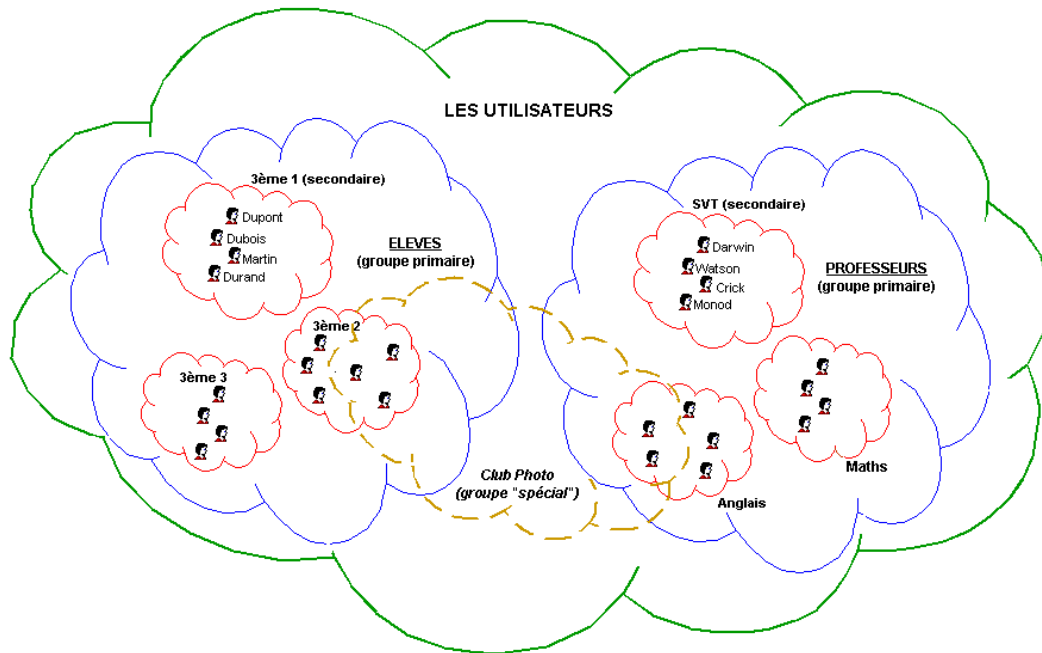


fig 2 : Utilisateurs, groupes primaires, secondaires et spéciaux selon GUNT

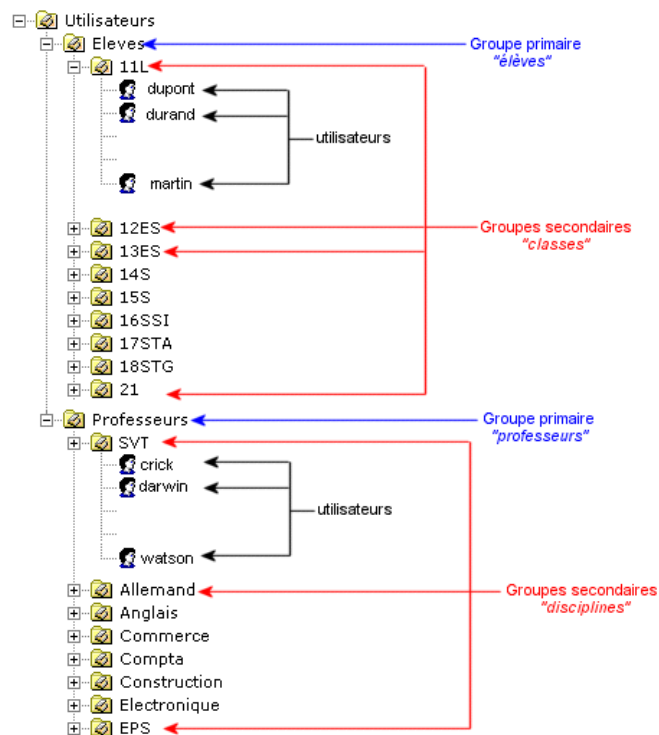


fig 3 : utilisateurs, groupes primaires et secondaires dans l'interface de GUNT

Les lieux de stockage

Il s'agit là des espaces où seront créés les dossiers de données personnelles et/ou partagées accessibles par les utilisateurs.

Lors de la création d'un compte pour un utilisateur, on lui attribue généralement de l'espace sur un des disques du serveur afin qu'il puisse y stocker des données. Cet espace est appelé par GUNT "**Espace personnel**".

Il est aussi fréquent d'attribuer aux utilisateurs d'un même groupe secondaire, un espace de travail commun. Ce lieu de stockage est appelé par GUNT "**Espace mutuel**".

Enfin il est parfois utile dans un établissement scolaire de créer des dossiers partagés par des utilisateurs provenant de groupes différents (cas des IDD, TPE, clubs, etc.) : ces lieux de stockages sont appelés par GUNT "**Espaces partagés**".

Ainsi dans un établissement scolaire où les utilisateurs sont répartis en deux groupes primaires (élèves et professeurs), eux-mêmes contenant des groupes secondaires (classes pour les élèves, disciplines pour les professeurs par exemple), et dans lequel certaines activités nécessitent la mise en commun d'informations, on pourra distinguer 5 catégories de lieux de stockages :

- Espaces personnels "élèves"
- Espaces mutuels "classes"
- Espaces personnels "professeurs"
- Espaces mutuels "disciplines"
- Espaces partagés

Par défaut ces espaces seront créés dans un dossier parent nommé GUNTDATA, situé à la racine de la partition disque choisie.

Les espaces partagés

Les dossiers à usages mutuels et personnels sont déclarés au niveau des lieux de stockage mais seront plus finement paramétrés dans la partie "utilisateurs" car directement dépendants des groupes primaires et secondaires.

Les espaces partagés, dont les règles d'accès sont indépendantes des groupes primaires et secondaires, bénéficient donc d'une approche différente des autres lieux de stockage.

Les modèles

Pour la création des comptes utilisateurs, des groupes et des dossiers associés, GUNT utilise un modèle contenant toutes les règles à appliquer.

L'application est livrée avec 5 modèles (défaut, élèves [GUNT 2], élèves [GUNT 3], professeurs [GUNT 2] et professeurs [GUNT 3]) que l'on peut appliquer tels quels si ils correspondent à l'organisation que l'on désire. Il est aussi possible d'importer un modèle tiers, de modifier un modèle existant ou de créer son propre modèle.

Les deux dernières possibilités s'adressent essentiellement à des administrateurs ayant une bonne connaissance de l'application GUNT.

Dans tous les cas, il est indispensable de prendre connaissance des règles définies dans le modèle que l'on souhaite appliquer.

Le modèle [CRETEIL]

On peut définir un modèle comme étant l'ensemble des règles que va appliquer GUNT lors de la création ou la modification des comptes des utilisateurs. Ces règles portent sur divers paramètres comme la règle de nommage des comptes utilisateurs, l'arborescence, le contenu et les ayant-droits et leurs privilèges sur les dossiers et fichiers.

Lors de son installation, GUNT met à disposition plusieurs modèles (Défaut, [GUNT2] et [GUNT3]) qui sont bien adaptés à un environnement scolaire de collège ou lycée. Le rectorat de l'académie de Créteil propose un modèle, nommé [CRETEIL] pour la création des comptes élèves et professeurs. Ce modèle est une déclinaison du modèle [GUNT3]. Pour ajouter ce modèle à ceux installés par défaut, voir page 41.

La description sommaire du modèle [CRETEIL] permet de mieux appréhender le fonctionnement de GUNT et d'envisager comment apporter quelques modifications voire de créer un nouveau modèle.

Avant d'aborder cette description, il convient de voir quels sont les effets de l'utilisation de ce modèle sur le système de fichiers et sur la base de comptes utilisateurs.

Conséquences sur le système de fichiers :

Nous nous placerons dans le cas simple où tous les espaces créés par GUNT sont sur le même serveur et la même partition.

A l'issue de la création des comptes en appliquant le modèle [CRETEIL], le dossier *GUNTDATA* est créé à la racine du volume choisi. Ce dossier contient les sous dossiers pour les espaces personnels et mutuels des professeurs et des élèves.

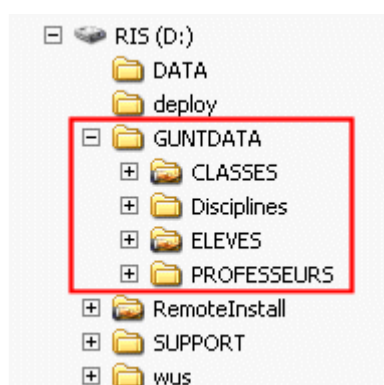


fig 4 : Arborescence créée par GUNT à l'aide du modèle [CRETEIL]

Les dossiers créés à la racine de GUNTDATA sont :

- *CLASSES* : contient les espaces mutuels des classes
- *Disciplines* : contient les espaces mutuels des professeurs
- *ELEVES* : contient les espaces personnels des élèves
- *PROFESSEURS* : contient les espaces personnels des professeurs

Lors de la création d'espaces partagés supplémentaires, pour des activités transversales par exemple, les nouveaux partages sont placés à la racine de *GUNTDATA*.

- Les espaces personnels des élèves (dossier *ELEVES*):
 - sont contenus dans un dossier portant le nom de leur classe
 - contiennent déjà des sous-dossiers définis dans le modèle [CRETEIL].
 - Ont des ayant-droit sur ces dossiers qui ont été définis dans le modèle [CRETEIL].

Par exemple les professeurs peuvent lire et écrire dans le dossier "Mes devoirs" de chaque élève mais n'ont aucun droit d'accès sur "Mes documents" (privé).

Il est à noter qu'aucun élève n'a de droits sur un dossier ou sous-dossier de l'espace personnel d'un autre élève.

- sont donc des espaces personnels mais dont une partie est partiellement accessible par les professeurs.

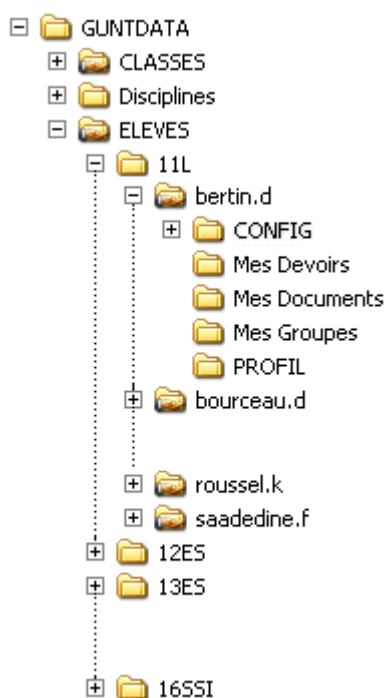


fig 5 : Espaces personnels des élèves dans le modèle [CRETEIL]

- Les espaces mutuels des élèves (dossier *CLASSES*) :
 - Portent le nom de leur classe (attention à ne pas confondre avec les dossiers contenant les espaces personnels)
 - contiennent déjà des sous-dossiers définis dans le modèle [CRETEIL].
 - Sont accessibles par tous les élèves de la classe ainsi que par tous les professeurs de l'établissement.

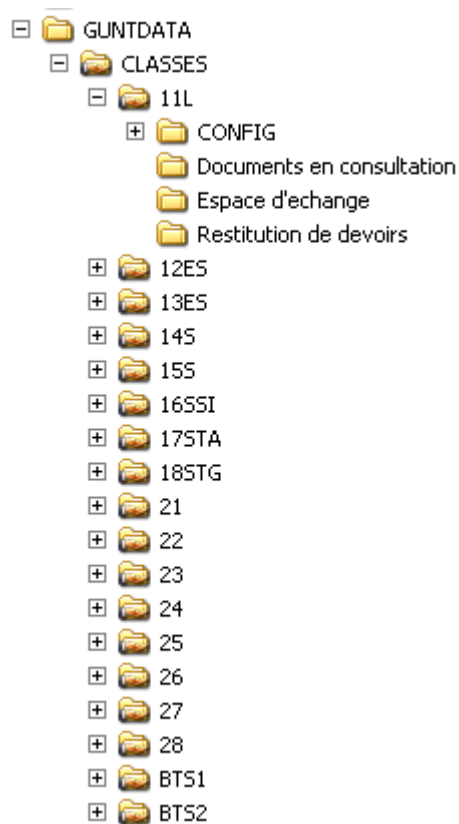


fig 6 : Espaces mutuels des élèves dans le modèle [CRETEIL]

Les espaces personnels des professeurs (dossier *PROFESSEURS*):

- sont contenus dans un dossier portant le nom de la discipline enseignée
- contiennent déjà des sous-dossiers définis dans le modèle [CRETEIL].
- Ne sont accessibles que par eux-mêmes.

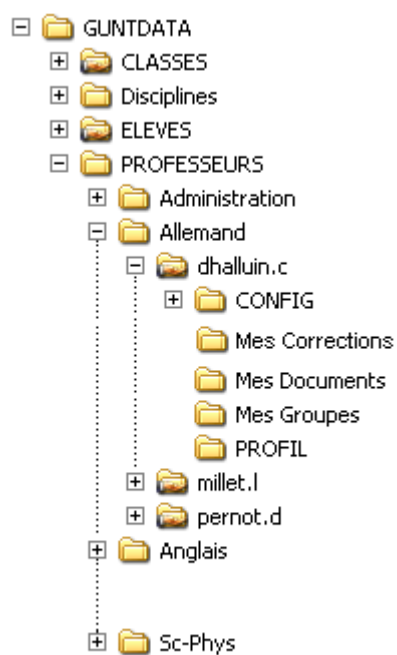


fig 7 : Espaces personnels des professeurs dans le modèle [CRETEIL]

Les espaces mutuels des professeurs (dossier *Disciplines*) :

- Portent le nom de la discipline enseignée (attention à ne pas confondre avec les dossiers contenant les espaces personnels)
- contiennent déjà des sous-dossiers définis dans le modèle [CRETEIL].
- Sont accessibles par tous les collègues de la même discipline.

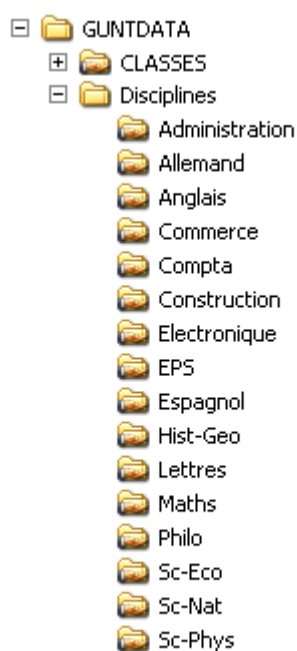


fig 8 : Espaces mutuels des professeurs dans le modèle [CRETEIL]

Conséquences sur Active Directory :

Même si un des intérêts de GUNT est d'éviter d'avoir à utiliser les applications natives de Windows pour la gestion des comptes, la base SAM (Windows NT4) ou l'annuaire Active Directory (Windows 2000 server, Windows 2003) est modifié. Seul le cas d'Active Directory sera traité ici.

Avant la création des comptes selon le modèle [CRETEIL] et si aucune modification importante de l'annuaire n'a été faite auparavant, Active Directory présente l'organisation suivante :

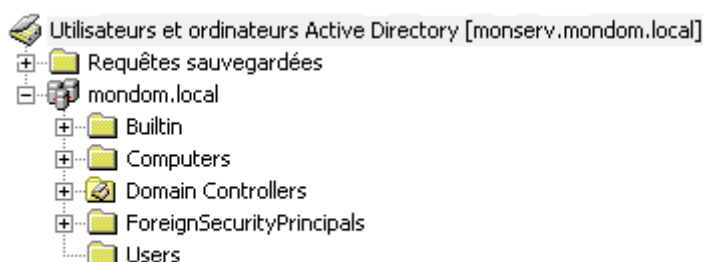


fig 9 : Organisation d'Active Directory avant création des comptes selon le modèle [CRETEIL]

Suite à la création des comptes, il est mis en place une arborescence d'unités organisationnelles dont la racine est l'OU "GUNT". Cette OU contient une OU "Utilisateurs", où sont placés les objets utilisateurs et groupes (ultérieurement, lors de la création de "Groupes spéciaux" avec GUNT, une OU "Espaces partagés" sera créée au même niveau que l'OU "Utilisateurs").

Les comptes des élèves sont placés dans des OU portant le nom de leur classe. En plus des objets utilisateurs représentant chaque élève, l'OU de la classe contient un groupe classe. L'ensemble des OU classes sont réunies dans l'unité organisationnelle "Elevés" où l'on trouve aussi un groupe "eleves".

Ce principe d'organisation est repris pour les professeurs lors de la création des comptes avec le modèle *professeurs [CRETEIL]*, les comptes dans ce cas sont regroupés par disciplines d'enseignement.

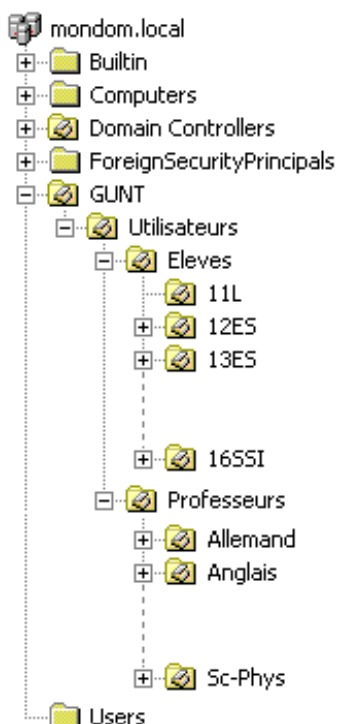


fig 10 : Organisation d'Active Directory après création des comptes selon le modèle [CRETEIL]

A l'issue de la création des comptes, chaque élève est donc membre de 3 groupes :

- un groupe secondaire (sa classe)
- un groupe primaire (l'ensemble des élèves)
- le groupe "utilisateurs du domaine".

A l'issue de la création des comptes, chaque professeur est donc membre de 3 groupes :

- un groupe secondaire (sa discipline d'enseignement)
- un groupe primaire (l'ensemble des professeurs)
- le groupe "utilisateurs du domaine".

Description du modèle "élèves [CRETEIL]" :

La description portera sur le modèle *élèves [CRETEIL]*, le modèle *professeurs [CRETEIL]* étant très similaire du précédent, seules les différences seront signalées.

"*élèves [CRETEIL]*" est un modèle de groupe primaire (cf. *Concepts de GUNT*) et va servir de modèle pour la création des comptes des élèves dans le groupe primaire "Eleves".

Ce modèle contient 3 grands groupes de règles de création :

- les règles à appliquer pour tout le groupe primaire
- les règles à appliquer pour les groupes secondaires du précédent groupe primaire
- les règles à appliquer pour tous les utilisateurs appartenant au groupe primaire

Pour les deux derniers ensembles de règles, il est fait une distinction entre ce qui définit le compte proprement dit (*Compte NT*) et les répertoires et fichiers associés à ce compte (*Racine*).



fig 11 : modèle Eleves [CRETEIL]

Règles définies au niveau du groupe primaire

- Lettre assignée au lecteur personnel (P: par défaut)
- Activation de la gestion des quotas (par défaut non activée)
- Définition du quota à appliquer (si activé)
- Squelette du script de connexion des groupes secondaires

Il n'y a pas un script de connexion par utilisateur mais un par groupe secondaire (par exemple tous les élèves d'une même classe ont par défaut le même script de connexion).

Le script défini au niveau du modèle de groupe primaire est recopié ensuite dans la définition des groupes secondaires, avec remplacement de certaines variables par leur valeur. Ce script sera un fichier batch (extension .bat) portant le nom du groupe secondaire.

Le script par défaut est le suivant :

```

@ECHO OFF
ECHO Script généré par GUNT Version %VERSION%
REM La ligne suivante permet de lancer UNCONN
\\%SERVEUR[1]%\NETLOGON\UNCONN.EXE /keep=z
NET USE %LECTEUR_PERSO%: /Home /Yes
NET USE Q: "\\%SERVEUR_GROUPE%\%GROUPE_SECONDAIRE%" /Yes
REM La ligne suivante permet de lancer le client ESU
REM \\%SERVEUR[1]%\NETLOGON\ESU\ESUCLNT.EXE
  
```

Le squelette de script des groupes secondaires du modèle *professeurs* [CRETEIL] contient en plus les 3 lignes suivantes :

```
REM Modifier les 2 lignes suivantes en fonction du serveur hébergeant les espaces "ELEVES"
NET USE R: "\\%SERVEUR[1]%\Eleves$" /Yes
NET USE S: "\\%SERVEUR[1]%\Classes$" /Yes
```

Règles définies au niveau du groupe secondaire

- Création ou suppression de l'espace de stockage (mutuel) du groupe (par défaut, cet espace est créé)
- Description du groupe secondaire

```
"Classes %GROUPE_SECONDAIRE%" pour les élèves
"Discipline %GROUPE_SECONDAIRE%" pour les professeurs
```

- Organisation de l'espace de stockage mutuel.

Le dossier partagé par les membres d'un même groupe secondaire porte le nom de ce groupe, généré à partir de la variable %GROUPE_SECONDAIRE%.

Ainsi à la racine du dossier GUNTDATA sera créé un sous-dossier intitulé "CLASSES" qui contiendra autant de sous-dossiers qu'il y a de groupes secondaires (voir paragraphe *Conséquences sur le système de fichiers*).

•



fig 12 : organisation de l'espace mutuel des groupes secondaires "classes"

- "Racine" :
Ce dossier s'appellera "CLASSES". Les élèves n'y ont aucun droit. Les professeurs par contre peuvent en visualiser le contenu et ainsi accéder à tous les dossiers et sous-dossiers de toutes les classes.
- "%GROUPE_SECONDAIRE%"
Ce dossier portera le nom de la classe. Il s'agit d'un espace mutuel accessible par tous les élèves de la classe ainsi que par les professeurs. A ce niveau de l'arborescence les élèves et professeurs n'ont que le droit de lire le contenu.
- "Documents en consultation" :
les élèves de la classe peuvent seulement en lire le contenu, les

professeurs de la classe peuvent en plus modifier ce contenu et y déposer des fichiers.

- *"Restitution des devoirs"*

Ce dossier permet aux élèves de la classe de déposer des fichiers à l'attention des professeurs. Ils ne peuvent que lire la liste des fichiers mais en aucun cas en lire le contenu et les effacer. Les élèves ne peuvent pas faire un "Enregistrer sous..." dans ce dossier, pour y déposer un fichier ils doivent le couper ou le copier depuis un autre dossier.

Les professeurs peuvent lire, modifier et effacer ces fichiers, ils peuvent donc aussi par inadvertance effacer un fichier qui est destiné à un autre collègue.

Les dossiers *"Documents en consultation"* et *"Restitution des devoirs"* de l'espace mutuel perdent une partie de leur intérêt si le logiciel DISTRIB est utilisé.

- *"Espace d'echange"*

Ce dossier permet aux élèves (et professeurs) d'échanger des fichiers. Seuls les professeurs et les propriétaires des fichiers ont le droit d'effacer.

- *"CONFIG"*

Ce dossier est caché. Son rôle éventuel est stocker des fichiers de configuration utilisables par le groupe secondaire. Par exemple, il contient un sous-dossier "Web" comprenant les images et la feuille de style utilisés pour le fichier "Bienvenue.htm" (cf. ci-dessous).

- *"Bienvenue.htm"*

Fichier au format HTML donnant des explications à l'utilisateur sur l'espace mutuel de sa classe.

Règles définies au niveau de l'utilisateur

- Création ou suppression de l'espace de stockage (personnel) de l'utilisateur (par défaut, cet espace est créé)
- Définition du nom complet de l'utilisateur (par défaut %PRENOM_UTILISATEUR%,%NOM_UTILISATEUR%).

Il ne s'agit pas là du nom de login mais des informations de description de l'utilisateur.

- Description de l'utilisateur (par défaut *"Elève de la classe %GROUPE_SECONDAIRE%"*)
- Définition du lecteur personnel (par défaut sur %LECTEUR_PERSONO% c'est-à-dire le dossier de l'utilisateur)

- Chemin du stockage (chemin du dossier personnel)
C'est aussi à la racine de ce dossier que sont stockés les fichiers du profil pour les stations Windows 9x
- Chemin du profil (par défaut dans le dossier caché "PROFIL" du dossier personnel)

Stockage des fichiers définissant le profil pour les stations de type XP

- Mot de passe fixe : l'utilisateur ne peut pas changer son mot de passe
- Longueur du mot de passe (par défaut placé sur 6)
- Le mot de passe n'expire jamais (coché par défaut)
- Type de nommage

Définition de la règle de création des noms de login. Par défaut les 8 premiers caractères du nom suivis par le caractère "tiret bas" (_) puis l'initiale du prénom. Les homonymes sont gérés à l'aide d'un chiffre placé en fin de nom de login.

%NOM[8]_%_PRENOM[1]%

Cette règle présente l'avantage d'un affichage alphabétique des noms de connexion dans GUNT, et des dossiers personnels dans l'explorateur de fichiers

- Caractère de remplacement des espaces présents dans le nom ou le prénom (par défaut aucun, les espaces sont supprimés)
- Caractère de remplacement des tirets dans les noms et prénoms (par défaut "-")
- Organisation de l'espace de stockage personnel

Le dossier personnel d'un élève porte son nom de connexion (%ID_UTILISATEUR%) et est placé dans un dossier parent portant le nom de sa classe (%GROUPE_SECONDAIRE%). Ce dernier est un dossier fils du dossier "ELEVES" ("Racine") lui-même étant placé dans GUNDATA, dossier racine du volume contenant les espaces personnels (voir paragraphe "*Conséquences sur le système de fichiers*").

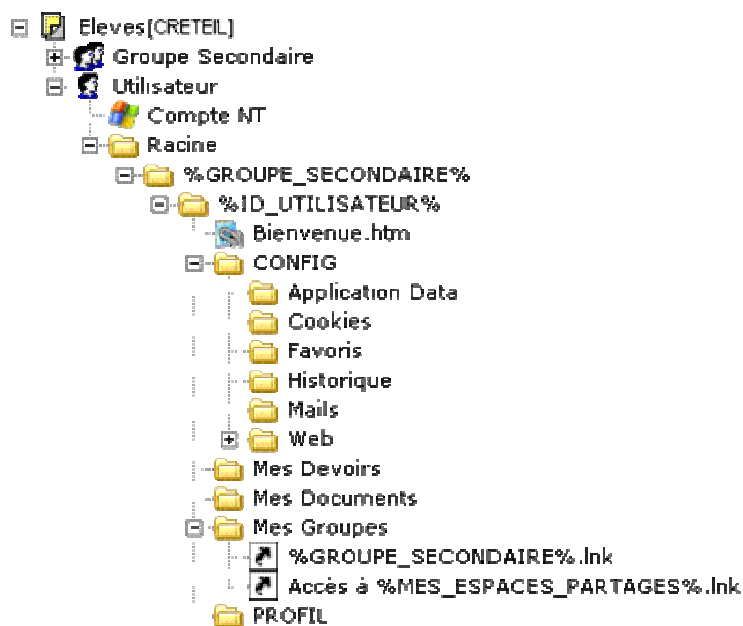


fig 13 : organisation de l'espace personnel d'un élève

- **"Racine" :**
Ce dossier s'appellera "ELEVES". Les élèves n'y ont aucun droit. Les professeurs par contre peuvent en visualiser le contenu.
- **"%GROUPE_UTILISATEUR%"**
Ce dossier portera le nom de la classe. Il ne s'agit d'un espace mutuel pour la classe mais le dossier père des dossiers personnels des élèves de cette classe. A ce niveau de l'arborescence les élèves n'ont aucun droit mais les professeurs peuvent lire le contenu.
- **"%ID_UTILISATEUR%"**
Ce dossier porte le nom de login de l'élève. Il s'agit de son dossier personnel, à la racine duquel il peut créer des fichiers
Les professeurs ne peuvent qu'en lire le contenu.
- **"Bienvenue.htm"**
Fichier au format HTML donnant des explications à l'utilisateur sur son espace personnel.
- **"CONFIG"**
Ce dossier est caché. Son rôle éventuel est stocker des fichiers de configuration utilisables par le groupe secondaire. Par exemple, il contient un sous-dossier "Web" comprenant les images et la feuille de style utilisés pour le fichier "Bienvenue.htm" (cf. ci-dessous).
- **"Mes Devoirs"**
Ce dossier prend tout son intérêt avec l'application DISTRIB. C'est à ce niveau que seront créés par DISTRIB des sous-dossiers au nom du professeur et où seront déposés les fichiers et dossiers distribués. Les

professeurs peuvent y lire, écrire et effacer des fichiers, les élèves ne peuvent qu'y lire et écrire.

- "*Mes Documents*"
Seul l'élève y a accès. **Il s'agit donc d'un espace privé.** A ce niveau l'élève peut lire, écrire et effacer des fichiers

- "*Mes Groupes*"
Accessible uniquement par l'élève et seulement en lecture. Y sont déposés les raccourcis vers l'espace mutuel de la classe et aux espaces partagés pour lesquels il a des droits.

- "*PROFIL*"
Dossier caché pour stocker le profil Windows XP de l'élève

Fiche d'analyse

Avant de commencer la création des comptes des utilisateurs, il faut faire un travail d'analyse et de définition de l'architecture que l'on souhaite mettre en place.

Il s'agit bien souvent de se poser des questions simples, parfois triviales mais indispensables. De plus les réponses à ces questions ne sont pas toujours de la seule compétence de l'administrateur du réseau mais nécessitent parfois l'avis des collègues enseignants et du personnel de direction. Certains des choix sont à faire en accord avec les termes de la charte informatique de l'établissement (définition des espaces personnels, de travail ou privés par exemple).

Configuration des comptes utilisateurs

- *Faut-il créer un compte par élève et/ou professeur ?*

Remarque : A priori, choisir d'utiliser GUNT c'est déjà répondre affirmativement.

- *Quelle règle de nommage utiliser pour ces comptes ?*

Remarque : il s'agit là de définir la façon dont vont être générés les noms de connexion. GUNT permet de facilement utiliser tout ou une partie du nom et/ou du prénom de l'utilisateur. GUNT gère les homonymes

→ voir pages 18 et 50

- *Cette règle sera-t-elle la même pour tous les utilisateurs ?*

Remarque : GUNT permet d'appliquer des règles différentes d'un groupe primaire à l'autre.

→ voir page 44

- *Quelle est la longueur du mot de passe (nombre de caractères) ?*

Remarque : Par défaut les mots de passe créés avec GUNT n'expirent jamais et ne peuvent être changés par l'utilisateur.

→ voir pages 18 et 50

- *Cette règle sera-t-elle la même pour tous les utilisateurs ?*

Remarque : GUNT permet d'appliquer des règles différentes d'un groupe primaire à l'autre.

→ voir page 44

- *Quel sera le groupe secondaire d'un utilisateur ?*

Remarque : Les élèves appartiendront au groupe primaire "eleves" et par défaut à un groupe secondaire correspondant à leur classe, tandis que les enseignants appartiendront au groupe primaire "professeurs" et à un groupe secondaire regroupant les collègues de la même discipline d'enseignement.

→ voir page 53

- *Les membres d'un même groupe secondaire auront-ils accès à un espace commun partagé ?*

Remarque : Possibilité là aussi d'appliquer des règles différentes d'un groupe primaire à l'autre.

→ voir page 46

- *Faut-il assigner une lettre de lecteur à ce partage ? si oui laquelle ?*

Remarque : l'assignation d'une lettre de lecteur au partage facilite la navigation dans l'explorateur de fichiers. Il est aussi possible de placer dans le dossier personnel d'un utilisateur, un raccourci pointant vers ce partage.

→ voir pages 46 et 15

- *Faut-il générer automatiquement des sous-dossiers et fichiers dans cet espace commun dès la création des comptes ? si oui, lesquels ?*

Remarque : GUNT permet dès la création des comptes, de créer des sous-dossiers dans chaque dossier de groupe secondaire et d'y placer des fichiers.

→ voir pages 10 et 47

- *Quels seront les droits des membres du groupe secondaire sur ces sous-dossiers ?*

Remarque : Il faut envisager que les sous-dossiers d'un espace commun peuvent ne pas proposer les mêmes fonctionnalités donc être accessibles avec des droits différents.

Rappel : les droits sont "lire et exécuter", "écrire", "effacer" et "contrôle total"

→ voir page 48

- *D'autres utilisateurs auront-ils accès à ce partage ? qui et avec quels droits ?*

Remarque : il peut être pédagogiquement intéressant que les professeurs aient un accès, avec des droits différents, aux partages et sous-dossiers de leurs classes.

→ voir page 65

- *Est-ce que l'utilisateur disposera d'un espace réservé ?*

Remarque : Attention à la dénomination de cet espace et à sa conformité avec la charte informatique de l'établissement. Les termes espace personnel, espace privé ou espace de travail recouvrent des notions différentes.

→ voir pages 50 et 47

- *Quelle lettre de lecteur assigner à cet espace ?*

Remarque : l'assignation d'une lettre de lecteur au partage facilite la navigation dans l'explorateur de fichiers.

→ voir page 46

- *Faut-il générer automatiquement des sous-dossiers et fichiers dans cet espace dès la création du compte ? si oui, lesquels ?*

Remarque : GUNT permet dès la création des comptes, de créer des sous-dossiers dans chaque dossier d'utilisateur et d'y placer des fichiers.

→ voir pages 51 et 46

- *Quels seront les droits de l'utilisateur sur ces sous-dossiers ?*

Remarque : Il faut envisager que les sous-dossiers d'un espace d'utilisateur peuvent ne pas proposer les mêmes fonctionnalités donc être accessibles avec des droits différents.

Rappel : les droits sont "*lire et exécuter*", "*écrire*", "*effacer*" et "*contrôle total*"

→ voir page 48

- *D'autres utilisateurs auront-ils accès à cet espace ? qui et avec quels droits ?*

Remarque : la réponse à cette question dépend des conditions définies dans la charte informatique de l'établissement. Si l'espace de l'utilisateur est dit "privé", aucun autre utilisateur ne doit à priori pouvoir y accéder. Par contre sur un espace défini de "travail", l'accès par des professeurs est possible. Il est possible de définir dans l'espace de l'utilisateur, un sous-dossier privé, donc d'accès restreint et des sous-dossiers de travail avec un accès plus large.

→ voir page 47

Organisation des disques et répertoires

- *Combien de serveurs sont disponibles dans le domaine ?*

Remarque : GUNT peut créer et gérer des dossiers et partages situés sur plusieurs serveurs d'un même domaine.

→ voir page 36

- *Pour chacun des serveurs, combien y a t il de partitions ? Quels sont les noms et tailles de ces partitions ?*

Conseil : si ce n'est déjà fait, il est plus prudent d'avoir organiser les disques du serveur en au moins 3 partitions : une réservée au système, une pour les données (dossiers personnels et partagés) et une pour les applications mises à disposition des utilisateurs.

- *Sur quelle partition, et de quel serveur, stocker les espaces personnels des élèves ?*

Remarque : il est bien sûr fortement recommandé de ne pas créer ces dossiers dans la partition système.

→ voir page 37

- *Quel nom donner au répertoire racine contenant l'ensemble des espaces personnels des élèves.*

Remarque : par défaut, tous les dossiers et espaces créés par GUNT sont dans un répertoire nommé GUNTDATA à la racine de la partition choisie.

→ voir pages 18, 51 et 47

- *Gère-t-on les quotas disque sur les espaces personnels des élèves ? si oui, quel quota appliquer ?*

Remarque : le quota est l'espace disque maximum alloué à un utilisateur sur une partition donnée. Sont uniquement pris en compte dans le calcul, les fichiers dont l'utilisateur est propriétaire.

→ voir page 46

- *Sur quelle partition, et de quel serveur, stocker les espaces mutuels des élèves ?*

Remarque : il est bien sûr fortement recommandé de ne pas créer ces dossiers dans la partition système.

Remarque : placer les espaces personnels et mutuels sur des partitions différentes permet une meilleure utilisation des quotas.

→ voir page 37

- *Quel nom donner au répertoire racine contenant l'ensemble des espaces mutuels des élèves.*

Remarque : par défaut, tous les dossiers et espaces créés par GUNT sont dans un répertoire nommé GUNTDATA à la racine de la partition choisie.

→ voir page 18, 51 et 47

- *Sur quelle partition, et de quel serveur, stocker les espaces personnels des professeurs ?*

Remarque : il est bien sûr fortement recommandé de ne pas créer ces dossiers dans la partition système.

→ voir page 37

- *Quel nom donner au répertoire racine contenant l'ensemble des espaces personnels des professeurs.*

Remarque : par défaut, tous les dossiers et espaces créés par GUNT sont dans un répertoire nommé GUNTDATA à la racine de la partition choisie.

→ voir page 18, 51, 47

- *Gère-t-on les quotas disque sur les espaces personnels des professeurs ? si oui, quel quota appliquer ?*

Remarque : le quota est l'espace disque maximum alloué à un utilisateur sur une partition donnée. Sont uniquement pris en compte dans le calcul, les fichiers dont l'utilisateur est propriétaire.

→ voir page 46

- *Sur quelle partition, et de quel serveur, stocker les espaces mutuels des professeurs ?*

Remarque : il est bien sûr fortement recommandé de ne pas créer ces dossiers dans la partition système.

Remarque : placer les espaces personnels et mutuels sur des partitions différentes permet une meilleure utilisation des quotas.

→ voir page 37

- *Quel nom donner au répertoire racine contenant l'ensemble des espaces mutuels des professeurs.*

Remarque : par défaut, tous les dossiers et espaces créés par GUNT sont dans un répertoire nommé GUNTDATA à la racine de la partition choisie.

→ voir page 18, 51 et 47

- *Sur quelle partition, et de quel serveur, stocker les espaces partagés ?*

Remarque : il est bien sûr fortement recommandé de ne pas créer ces dossiers dans la partition système.

→ voir page 37 et 62

- *Quel nom donner au répertoire racine contenant l'ensemble des espaces partagés.*

Remarque : par défaut, tous les dossiers et espaces créés par GUNT sont dans un répertoire nommé GUNTDATA à la racine de la partition choisie.

→ voir page 18, 51 et 47

Installation et configuration de GUNT

Préparation de l'installation :

L'installation de GUNT se fait sur le serveur, à partir d'un fichier msi (Microsoft Service Installer) dont le nom dépend de la version de GUNT (ex : inst_gunt_3013.msi pour la version 3.0.13). Ce fichier est à récupérer sur la plateforme de téléchargement du CRDP de Rennes à l'adresse : <http://crdp.ac-rennes.fr/captice/public/index.htm>

Cette installation ne présente aucune difficulté particulière mais il y a quand même un petit travail préparatoire à réaliser :

1. Dans le cas des serveurs Windows NT4, si cela n'a pas déjà été fait, il faut auparavant mettre en place Windows Installer (*windows_installer.exe*) récupérable à la même adresse, de façon que le fichier msi puisse être utilisé.
2. Dans le cas d'une mise à jour de GUNT, sauvegarder avant installation les fichiers :
 - configs_ldap.xml
 - discco.xml
 - etiquettes.xml
 - listes.xml
 - modeles.xml
 - assistants GUNT2 & GUNT3
3. Déterminer le disque et le dossier cibles pour cette installation.
Par défaut GUNT proposera de s'installer à la racine du disque C:, il y a peut-être un meilleur choix à faire.
4. ajouter une GPO sur le serveur pour définir la stratégie des mots de passe

Les mots de passe générés par GUNT sont "simples" c'est-à-dire uniquement constitué de caractères alphabétiques minuscules. Il faut donc désactiver la "complexité des mots de passe" au niveau du serveur (Windows 2003 server, Windows 2000 server ?)

Sur le serveur, lancer "Utilisateurs et ordinateurs Active Directory", dans l'arborescence à gauche faire un clic droit sur le domaine puis choisir "Propriétés".

Dans l'onglet "Stratégie de groupe", cliquer sur "Nouveau" pour créer une nouvelle stratégie et lui donner un nom (on évite de travailler sur la stratégie "Default Domain Policy").

Sélectionner ensuite cette nouvelle stratégie et cliquer sur "Monter" pour la placer avant "Default Domain Policy"

Cliquer ensuite sur "Modifier" pour ouvrir l'éditeur de stratégie.

Développer l'arborescence dans la partie gauche de la fenêtre pour pointer sur "Stratégie de mot de passe" :

Configuration ordinateur → Paramètres Windows → Paramètres de sécurité
 → Stratégies de comptes → Stratégie de mot de passe (cf. figure ci-dessous)

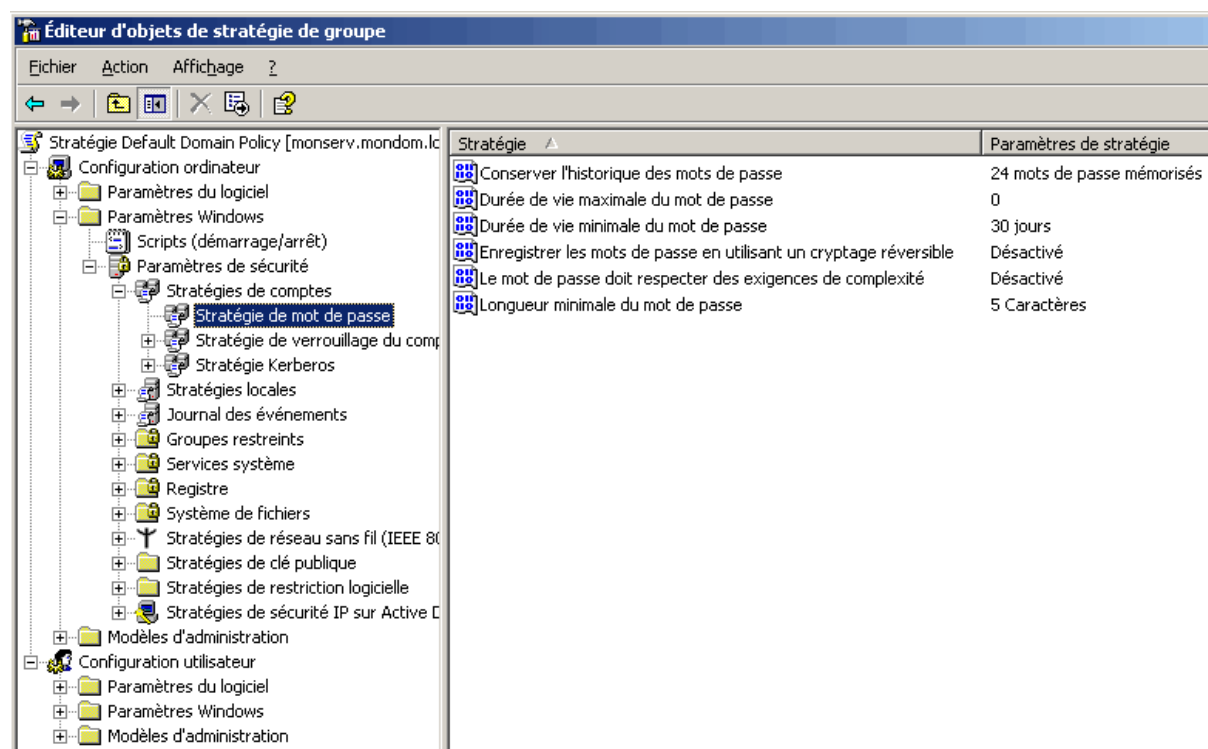


fig 14 : Stratégie de mot de passe

Dans la partie droite, choisir la stratégie "Le mot de passe doit respecter des exigences de complexité" et la mettre en "Désactivé".

En profiter pour s'assurer que la "Longueur minimale du mot de passe" ait une valeur inférieure ou égale à celle définie au niveau du modèle GUNT choisi (cf. page 18).

5. modifier les GPO sur le serveur pour masquer la fenêtre d'exécution des scripts de connexion

Ce point peut être réalisé après l'installation de GUNT.

Les scripts de connexion générés par GUNT sont des fichiers batch (.bat) dont l'exécution se fait dans une fenêtre DOS visible après authentification. Ce processus peut être interrompu par l'utilisateur si il ferme cette fenêtre avant la fin du script. Pour éviter cela, il est possible de masquer cette fenêtre (pour stations Windows 2000 et XP seulement).

Procéder comme au point précédent pour ouvrir l'éditeur de stratégie de groupe et pointer sur "Scripts" en parcourant le chemin suivant : Configuration utilisateur → Modèles d'administration → Système → Scripts. Dans la partie droite choisir la stratégie "Exécuter les scripts d'ouverture de session légués en mode caché" et la mettre sur "Activé".

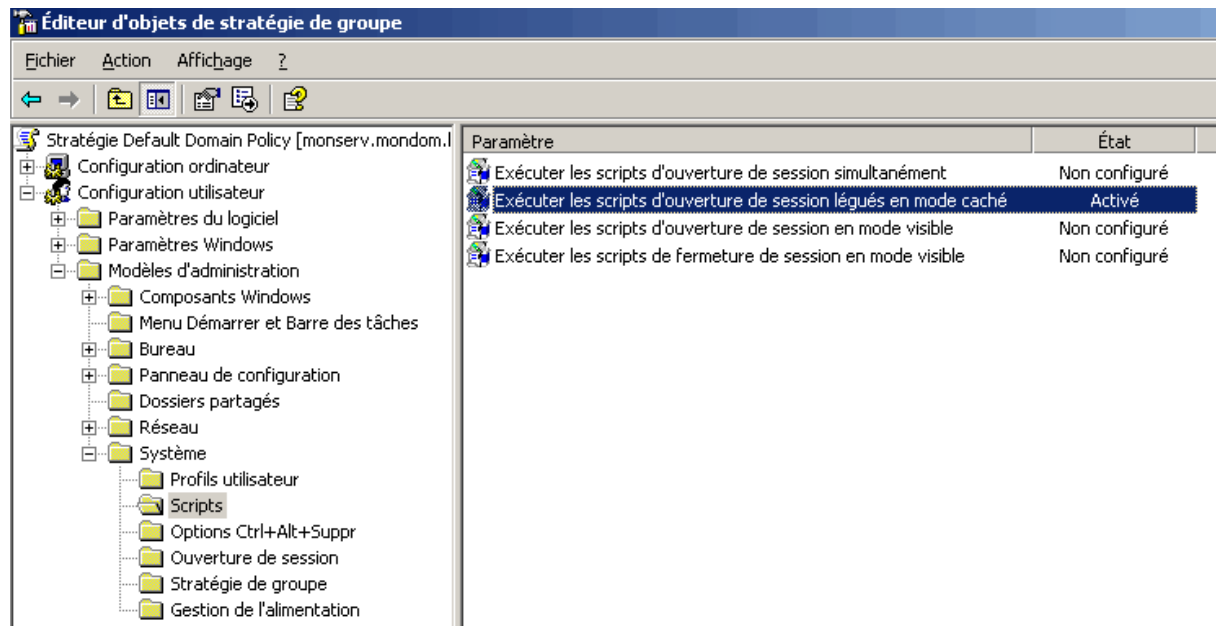


fig 15 : Stratégie de script caché

6. Vérifier dans Active Directory qu'il n'existe pas déjà les groupes Eleves et Professeurs. Si c'est le cas, les renommer ou les supprimer. En effet des groupes ayant ces noms seront créés par GUNT or Active Directory refusant l'homonymie des objets provoquera alors une erreur.

Déroulement de l'installation :

Les captures d'écran ci-dessous correspondent à l'installation de la version 3.0.19 de GUNT (juin 2005).



fig 16 : écran d'accueil de l'installation

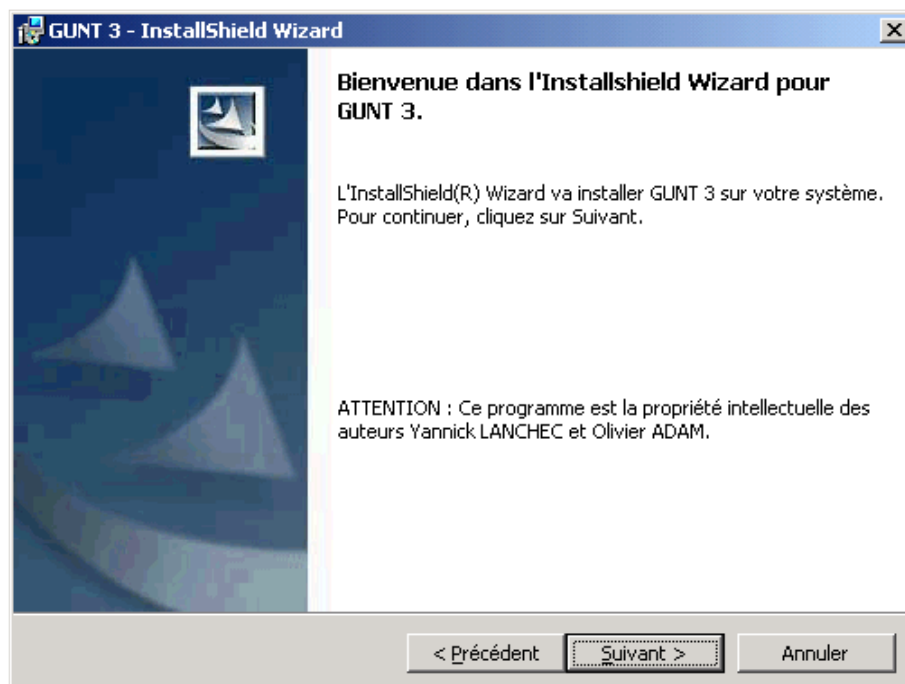


fig 17 : écran de bienvenue

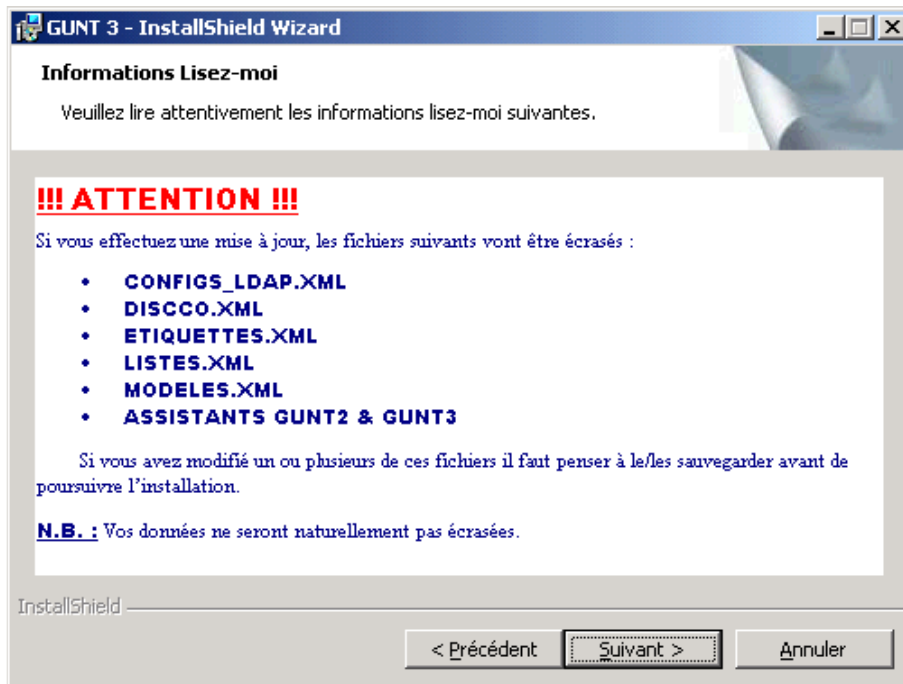


fig 18 : rappel des fichiers à sauvegarder en cas de mise à jour

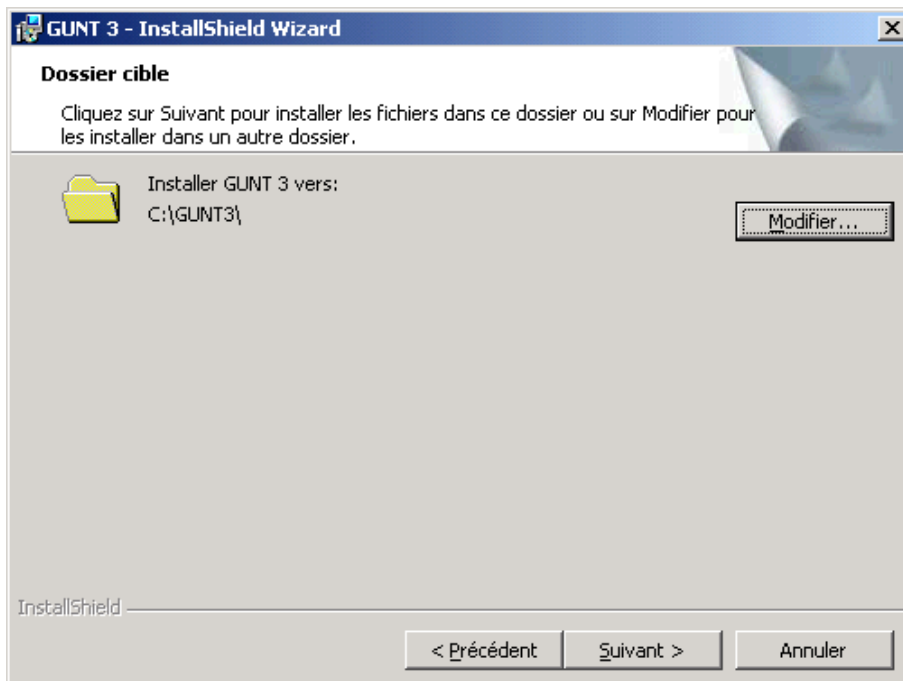


fig 19 : dossier d'installation par défaut

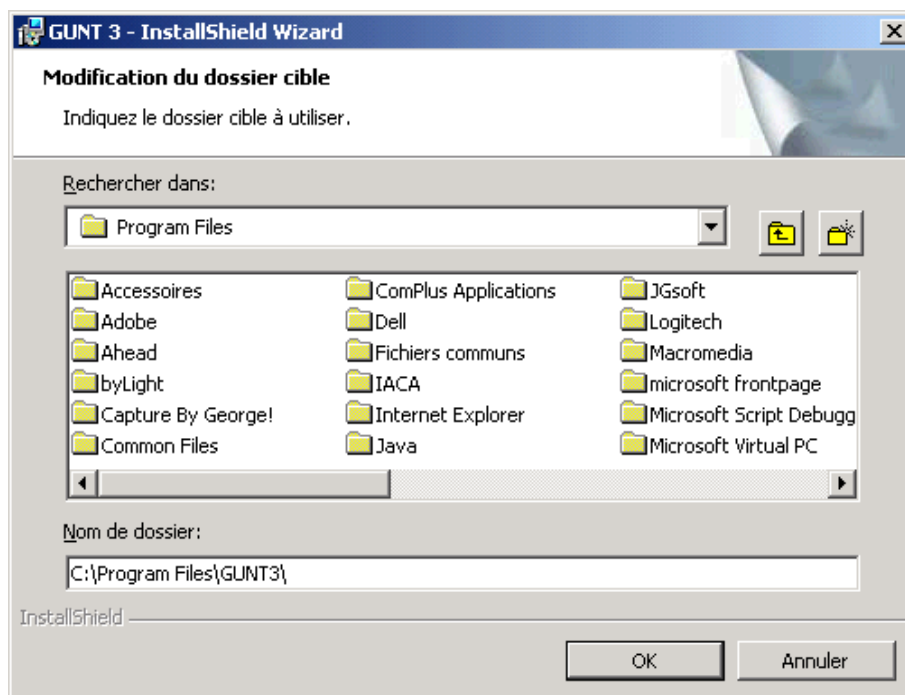


fig 20 : fenêtre de navigation pour le choix du dossier cible

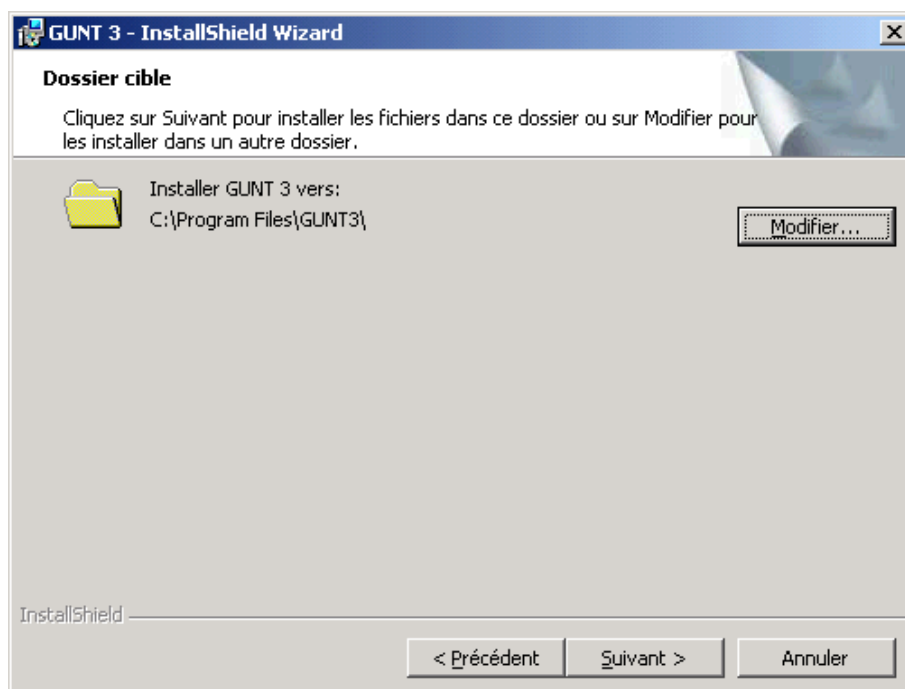


fig 21 : acceptation (ou modification) du dossier cible

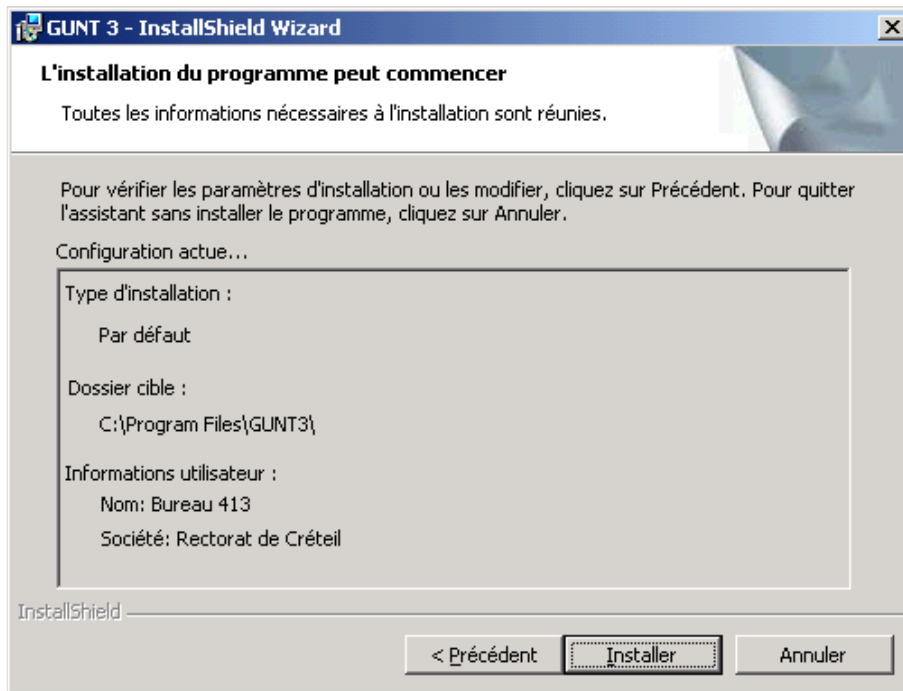


fig 22 : récapitulatif des choix

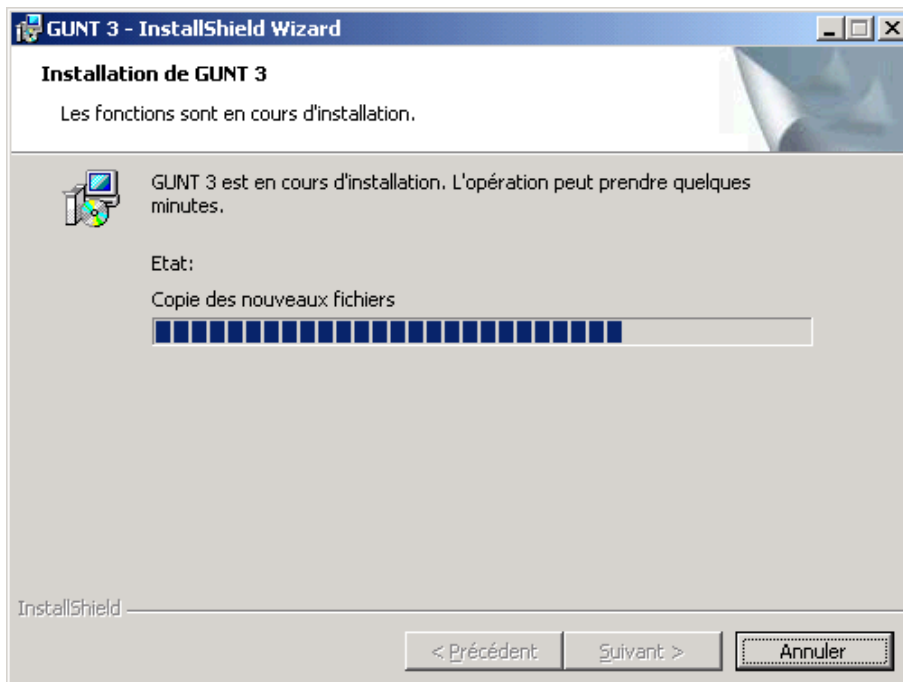


fig 23 : installation en cours

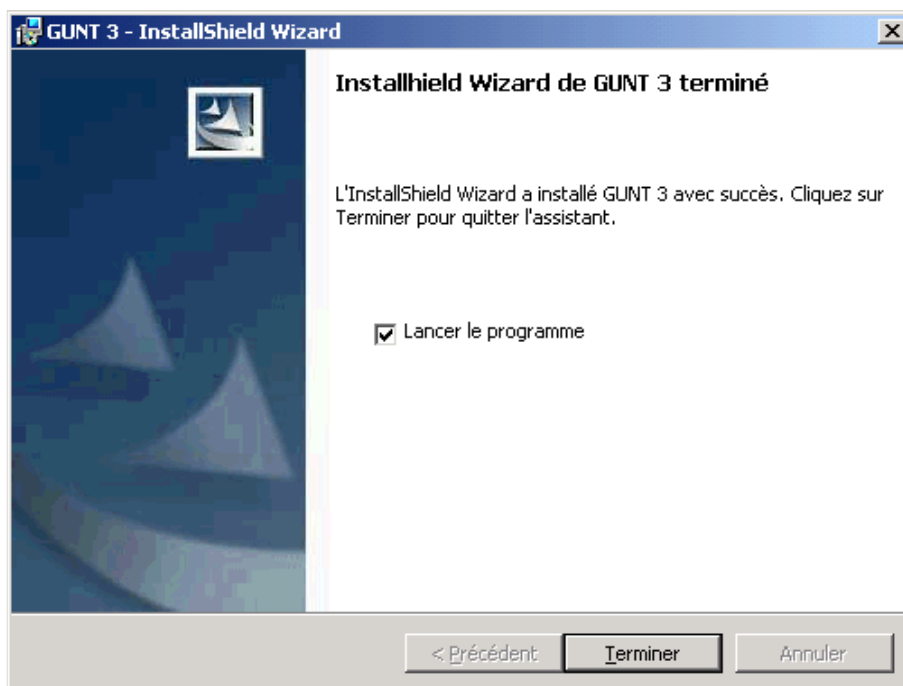


fig 24 : écran de fin d'installation

Configuration :

Une fois l'installation terminée vous pouvez lancer GUNT.
Le message suivant est alors affiché :

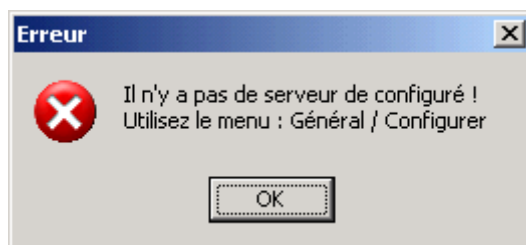


fig 25 : message d'erreur à la première utilisation

Contrairement à ce qui est indiqué, il vaut mieux d'abord utiliser "l'assistant de démarrage" (menu "Général") et ensuite le menu "configurer".

Cet outil va servir à renseigner :

- Le nom de l'établissement tel qu'on souhaite le voir apparaître,
- L'année scolaire en cours,
- Le ou les serveurs où seront localisés les différents espaces créés par GUNT,
- Le modèle appliqué par défaut,
- Les disques ou partitions des serveurs indiqués précédemment où sera stocké chacun des espaces (personnels, mutuels et partagés).

Le passage d'une étape à la suivante se fait à l'aide du bouton "suivant" après avoir renseigné les champs de chacune des fenêtres.
Les informations saisies à l'aide de cet assistant pourront être modifiées dans GUNT ultérieurement nécessaire.

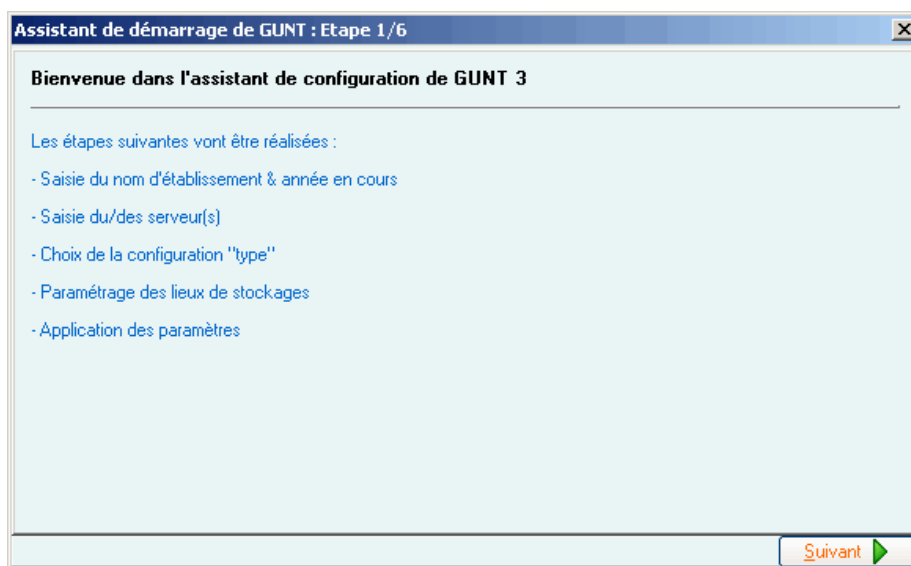


fig 26 : accueil de l'assistant de démarrage

Saisir dans la fenêtre ci-dessous le nom de l'établissement tel qu'on souhaite le voir apparaître dans GUNT et dans les divers documents imprimables.
L'année scolaire en cours peut être renseignée automatiquement grâce au bouton "détecter" mais peut aussi être saisie manuellement.

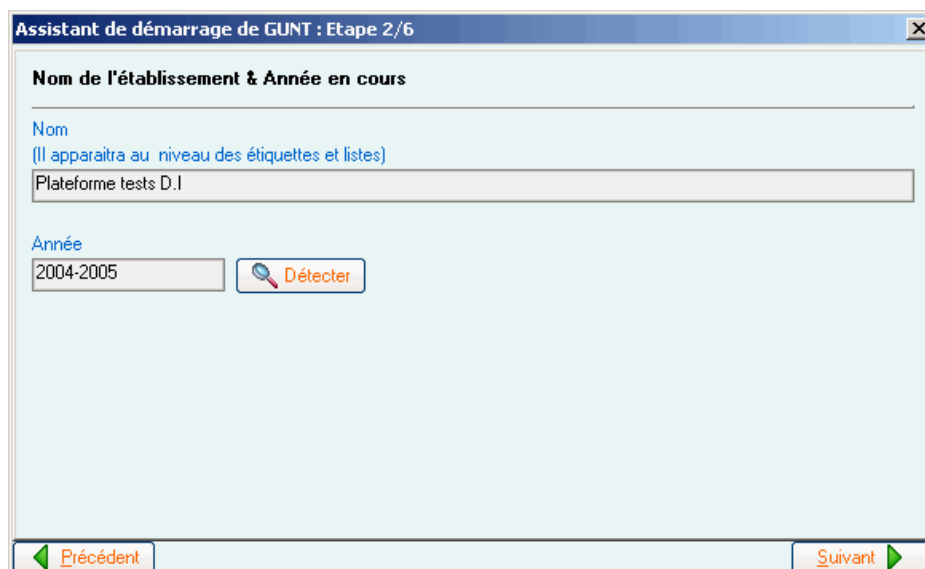


fig 27 : saisie du nom de l'établissement et de l'année scolaire.

GUNT détecte tous les serveurs du domaine. Il faut alors sélectionner dans le cadre "Serveurs détectés", le ou les serveurs où l'on souhaite permettre à GUNT de créer les différents espaces de stockage, et les faire passer dans le cadre "Serveurs

utilisés" à l'aide du bouton "Ajouter". En cas d'erreur le bouton "Supprimer" servira à modifier la liste des serveurs utilisés.

Les établissements disposant de plusieurs serveurs dans le domaine peuvent ainsi envisager de stocker les espaces personnels sur un premier serveur et les espaces mutuels sur un second, ou bien de séparer les espaces "profs" des espaces "élèves", etc.

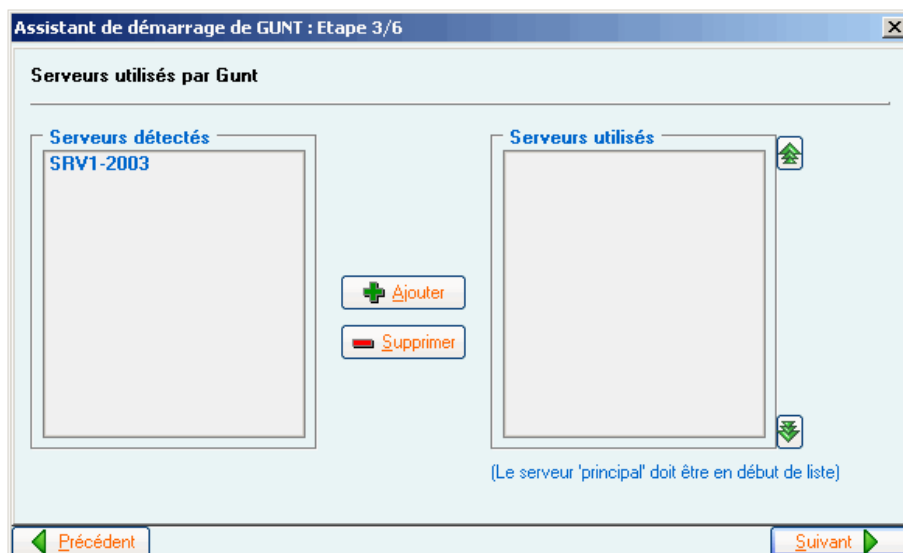


fig 28 : sélection des serveurs pour la création des espaces

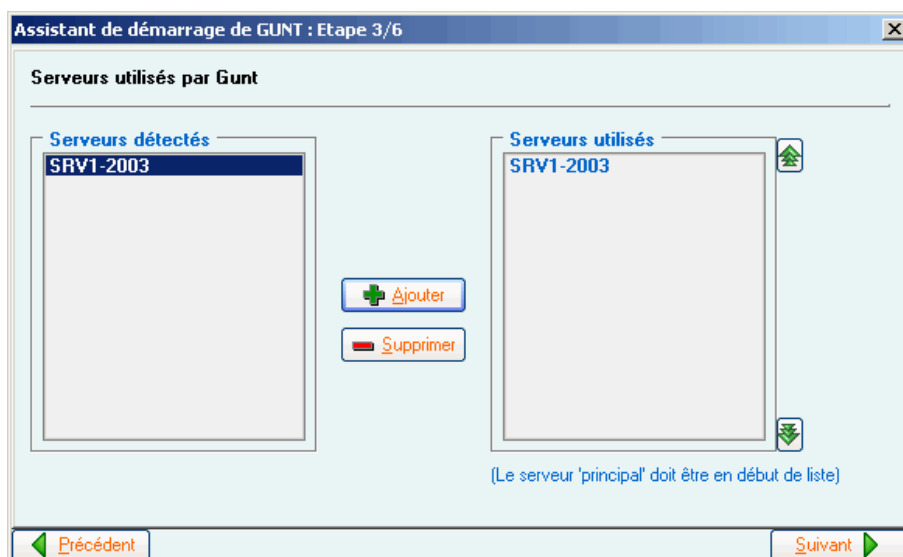


fig 29 : serveur(s) sélectionné(s)

L'étape suivante consiste à indiquer quel sera le modèle (ou configuration) appliqué par défaut lors de la création des comptes. Une brève description de ce modèle est proposée dans la partie droite de la fenêtre. Ce choix n'est pas irréversible et peut être modifié dans l'interface de GUNT.

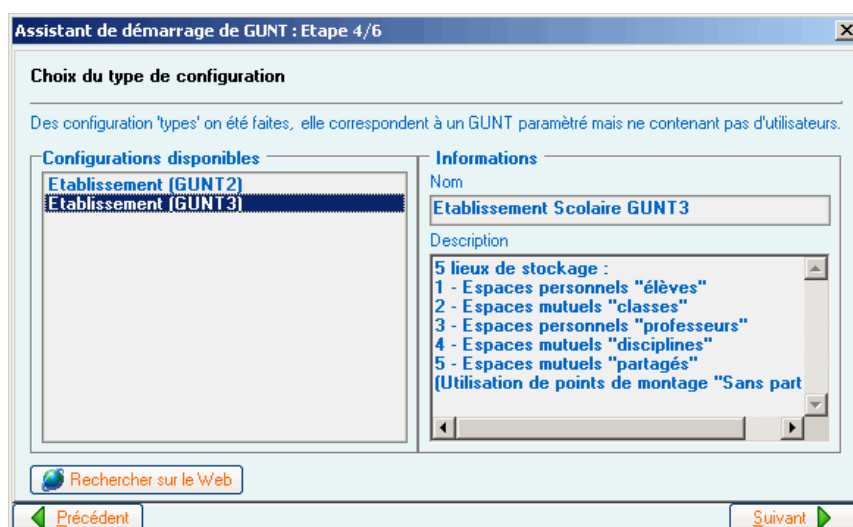


fig 30 : choix du modèle par défaut

La 5^e étape consiste, pour chacun des lieux de stockage du modèle, d'en déterminer l'emplacement en indiquant le serveur de destination et le disque ou partition sur ce serveur. Attention les lettres de lecteur ne désignent pas les assignations qui seront faites pour les utilisateurs connectés mais bien les disques ou partitions du serveur.

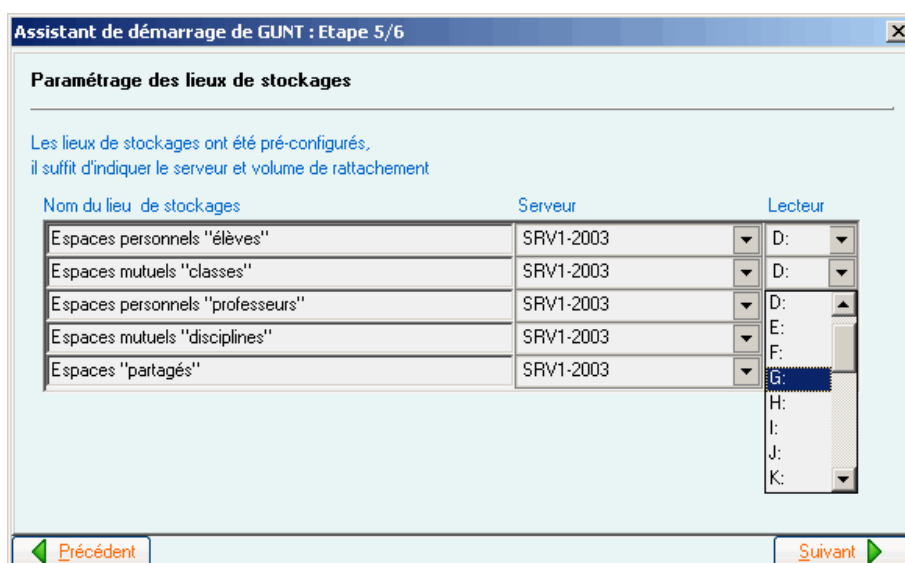


fig 31 : sélection des serveurs et lecteurs de rattachement des lieux de stockage

La dernière étape consiste uniquement à "lancer l'opération" de configuration à partir des renseignements saisis précédemment. Il est encore possible à ce moment de revenir sur ces informations à l'aide du bouton "Précédent".

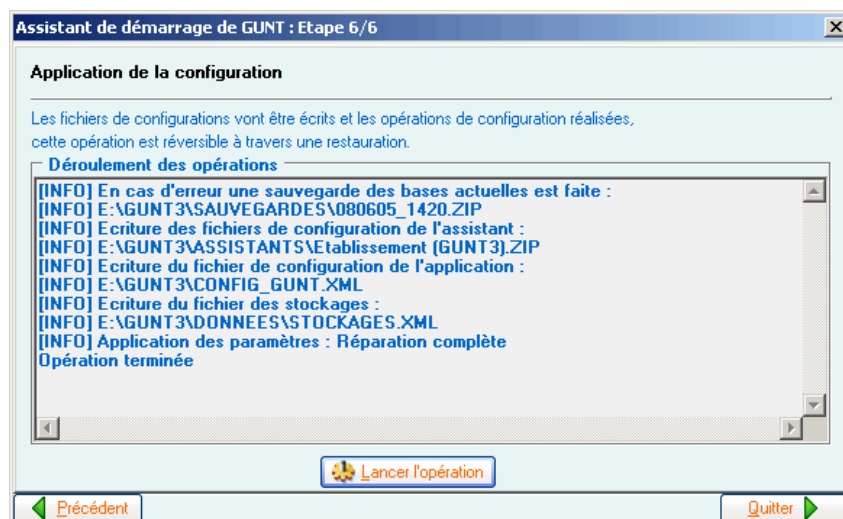


fig 32 : Opération de configuration terminée

Une fois cette configuration terminée il est possible de consulter un journal rendant compte de la création des différents espaces de stockage : Menu "Général" puis "Voir le journal"

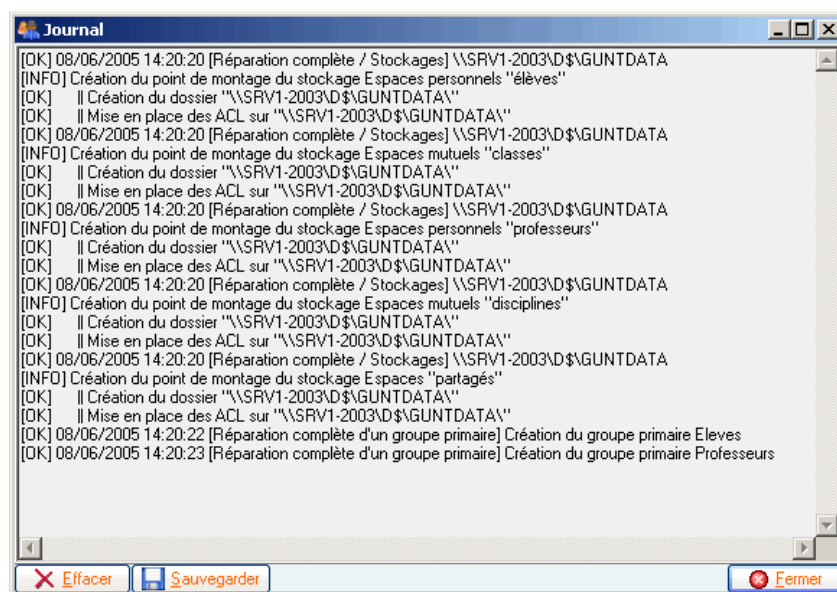


fig 33 : journal de la configuration de GUNT

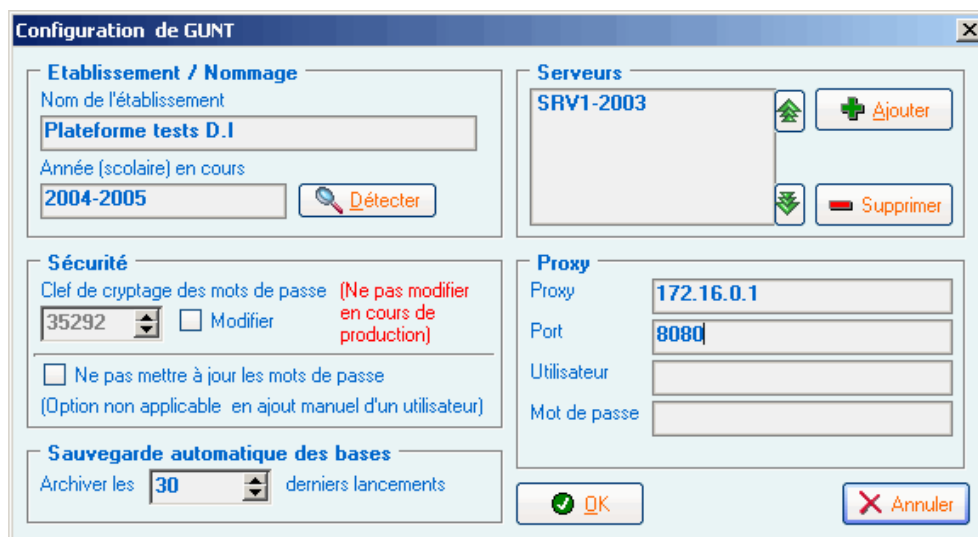
L'étape suivante consiste à configurer GUNT pour lui permettre d'aller sur internet afin d'enregistrer l'abonnement et récupérer les mises à jours

Il faut pour cela choisir l'entrée "Configurer" du menu "Général".

Une partie des informations saisies à l'aide de l'assistant de démarrage est déjà présente. Il faut par contre y ajouter les informations d'adresse et de port du serveur proxy (si il y en a un dans l'établissement).

Dans l'exemple ci-dessous (fig. 32), on été ajoutés l'adresse IP (172.16.0.1) et le port (8080) utilisés par le serveur SLIS de l'établissement.

Si l'authentification des accès au web est activée sur le serveur proxy, il faut alors indiquer un nom d'utilisateur et un mot de passe valides pour accéder à internet.



The screenshot shows the 'Configuration de GUNT' window. It is divided into several sections:

- Etablissement / Nommage**: 'Nom de l'établissement' is 'Plateforme tests D.I', and 'Année (scolaire) en cours' is '2004-2005' with a 'Détecter' button.
- Sécurité**: 'Cléf de cryptage des mots de passe' is '35292' with a 'Modifier' checkbox. A warning note says '(Ne pas modifier en cours de production)'. There is also a checkbox for 'Ne pas mettre à jour les mots de passe'.
- Sauvegarde automatique des bases**: 'Archiver les' is set to '30' 'derniers lancements'.
- Serveurs**: A list containing 'SRV1-2003' with 'Ajouter' and 'Supprimer' buttons.
- Proxy**: 'Proxy' is '172.16.0.1', 'Port' is '8080', and fields for 'Utilisateur' and 'Mot de passe' are empty.

Buttons for 'OK' and 'Annuler' are at the bottom right.

figure 34 : configuration du proxy dans GUNT

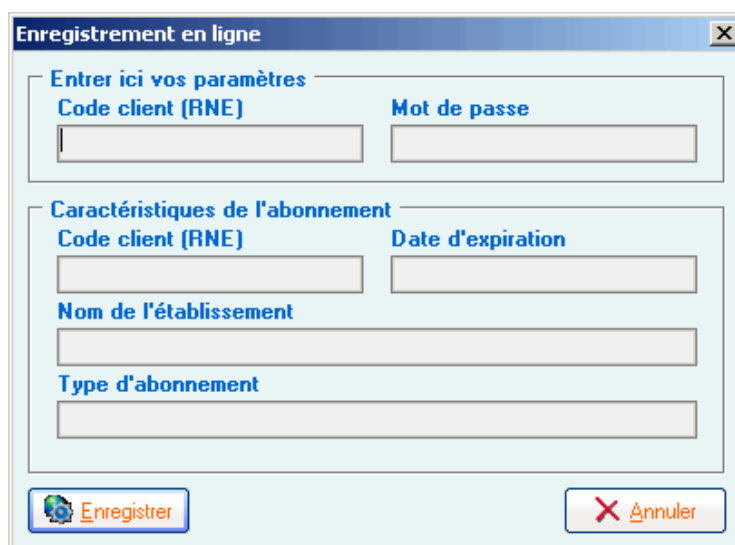
Enregistrement et mise à jour :

Pour enregistrer votre logiciel il faut auparavant que votre établissement ait souscrit un abonnement sur le site Captice.net du CRDP de rennes :

http://crdp.ac-rennes.fr/esugunt/public/abont/abont_form.php

Vous recevrez alors un mot de passe et une date d'expiration de cet abonnement.

L'enregistrement en ligne de GUNT se fait à partir de l'entrée "Enregistrement" du menu "Aide" (figure 33) et nécessite le RNE de l'établissement et le mot de passe qui vous ont été transmis.



The screenshot shows the 'Enregistrement en ligne' window with the following fields:

- Entrer ici vos paramètres**: 'Code client (RNE)' and 'Mot de passe'.
- Caractéristiques de l'abonnement**: 'Code client (RNE)', 'Date d'expiration', 'Nom de l'établissement', and 'Type d'abonnement'.

Buttons for 'Enregistrer' and 'Annuler' are at the bottom.

fig 35 : enregistrement en ligne

Une fois ces renseignements saisis, cliquer sur le bouton "Enregistrer".
Si la configuration du proxy est correcte, l'enregistrement se fait et les derniers champs de la fenêtre d'enregistrement sont complétés.

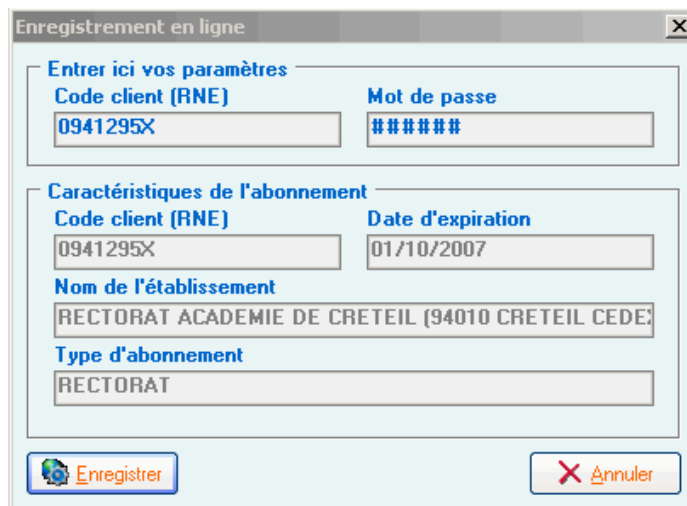


fig 36 : enregistrement en ligne validé

Il vous est ensuite proposé de modifier automatiquement les scripts de connexion : en cas d'acceptation, la bannière affichée à la connexion ainsi que la temporisation ne seront plus exécutées.

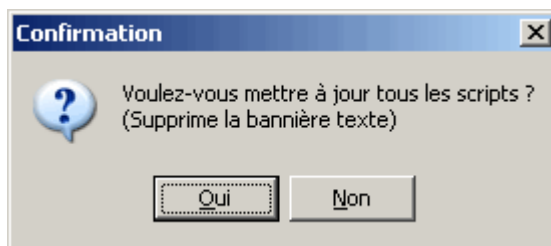


fig 37 : modification des scripts de connexion

Une fois la configuration internet de GUNT réalisée (voir paragraphe précédent) et l'enregistrement en ligne effectué, il est alors possible de vérifier l'existence de mises à jour et de les télécharger : entrée "Vérifier les mises à jour" du menu "Aide".

Importation du modèle [CRETEIL] :

Les modèles *Elèves [CRETEIL]* et *Professeurs [CRETEIL]* ne figurant pas encore dans l'assistant de démarrage, il est nécessaire des les importer dans GUNT.

1. Télécharger les modèles depuis l'adresse suivante : <http://diff.ac-creteil.fr/di/>, menu "Serveurs", rubrique "Gunt/Esu"
2. Les dézipper et les stocker dans un dossier du serveur
3. Lancer GUNT
4. Dans la partie gauche de l'interface, sélectionner "Groupes primaires" de la branche "Modèles"
5. Faire un clic droit puis sélectionner "Importer un modèle de groupes primaires" puis "à partir d'un fichier XML"

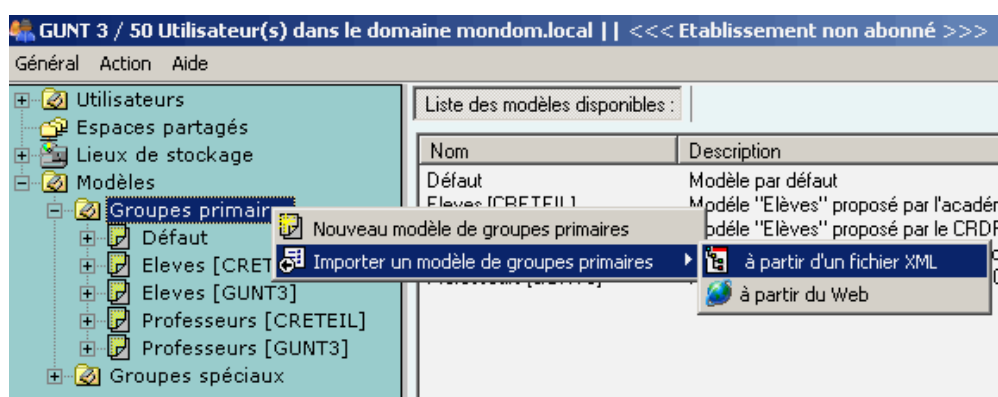


fig 38 : importation de modèle

6. A l'aide de la fenêtre de navigation aller chercher un des fichiers XML téléchargé
7. Appliquer les modifications
8. Refaire les mêmes manipulations pour le deuxième fichier.

Première création des comptes à partir des fichiers GEP

La création des comptes avec GUNT peut être décomposée en 3 étapes :

- Récupération ou élaboration des fichiers "élèves" et "professeurs"
- Consultation et modification du modèle
- Création des comptes

Récupération ou élaboration des fichiers "élèves" et "professeurs" :

GUNT permet la création des comptes utilisateurs à partir de fichiers au format CSV, à partir d'un annuaire LDAP ou bien à partir des fichiers au format DBF de GEP.

Nous ne traiterons que de ce dernier cas dans cette documentation.

Pour créer les comptes il faut récupérer une **copie** des fichiers f_ele.dbf (élèves) et f_wind.dbf (professeurs) situés dans le dossier \RNEVASxx de l'arborescence de fichiers de GEP et les placer par exemple dans le dossier de l'application GUNT sur le serveur pédagogique.

Ces fichiers n'ont pas besoin d'être modifiés pour être exploités par GUNT.

Il y a souvent une confusion entre les fichiers f_wind.dbf et f_ind.dbf, il convient donc d'apporter quelques précisions :

Le fichier f_ind.dbf, localisé dans le dossier \RNE contient les informations relatives à tous les personnels de l'établissement (enseignants, administratifs, agents), présents et passés parfois. Une copie de ce fichier pourrait être utilisée pour générer les comptes mais un nettoyage est alors nécessaire soit dans le fichier avant de créer les comptes, soit dans GUNT après création des comptes. Dans les deux cas, la manipulation n'est pas simple ou conviviale. De plus lors du changement d'année scolaire, la mise à jour des comptes enseignants perdrait en efficacité.

Le fichier f_wind.dbf, situé dans le dossier \RNEVASxx n'existe que lorsque le module "Structures et Services" de GEP a été utilisé pour l'année scolaire en question, et plus particulièrement lorsque la saisie des services des enseignants a été faite ou commencée . Il n'est donc pas rare que ce fichier n'ait pas encore été généré en début d'année scolaire. Le fichier f_wind.dbf est aussi généré lorsque l'on fait une exportation vers GEP des données d'une application tierce de gestion des emplois du temps.

C'est effectivement ce fichier qu'il convient d'utiliser avec GUNT.

Dans tous les cas, il faut travailler avec une COPIE de ces fichiers et non avec les originaux.

Duplication et changement du modèle par défaut :

Lors de l'exécution de l'assistant de démarrage, le modèle à appliquer par défaut a été choisi (cf. page 37). Avant de le consulter et éventuellement de le modifier il convient d'en faire une copie et de déclarer cette copie comme modèle à appliquer par défaut.

Pour cela se placer sur le modèle que l'on souhaite exploiter (Eleves [CRETEIL] ou Eleves [GUNT3] dans les figures qui suivent) puis cliquer avec le bouton droit (ou passer par le menu "Action") et valider sur "Dupliquer le modèle de groupes primaires".

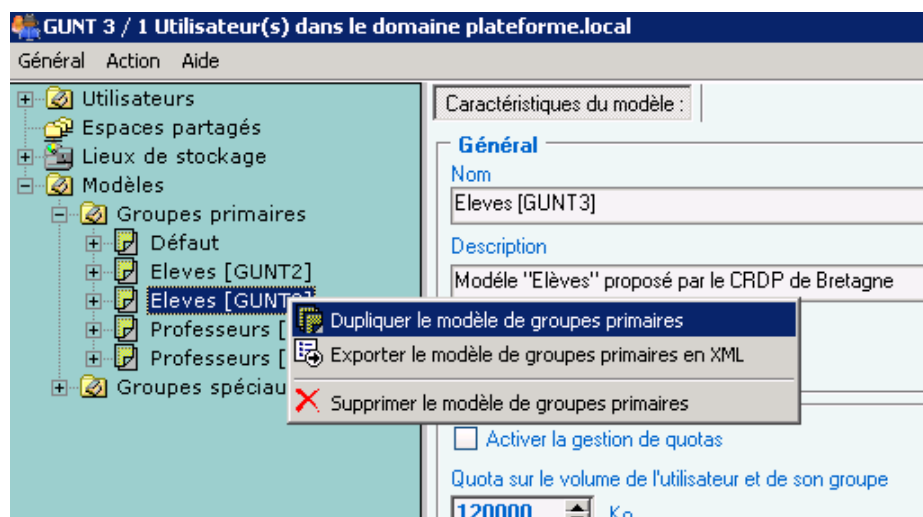


fig 39 : duplication d'un modèle existant

Il faudra ensuite renommer ce modèle pour lui donner un nom plus explicite et éventuellement modifier sa description. Sélectionner le modèle dupliqué (son nom se termine par "(copie)") puis modifier les informations dans les champs "Nom" et "Description". Ne pas oublier d'appliquer les modifications (bouton en bas et à droite).

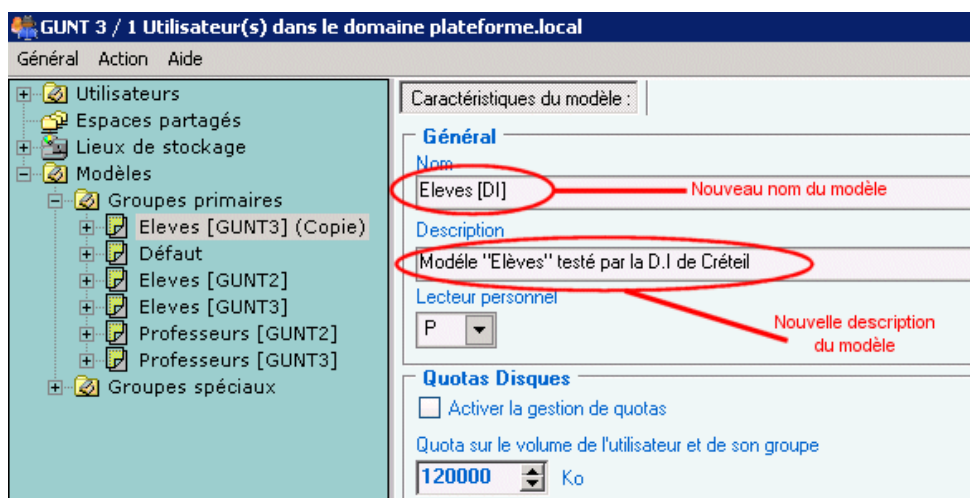


fig 40 : renommage du modèle dupliqué

Le "nouveau" modèle apparaît donc dans la liste des modèles de groupes primaires. Il faut répéter les mêmes opérations pour le modèle servant à construire les comptes des professeurs.

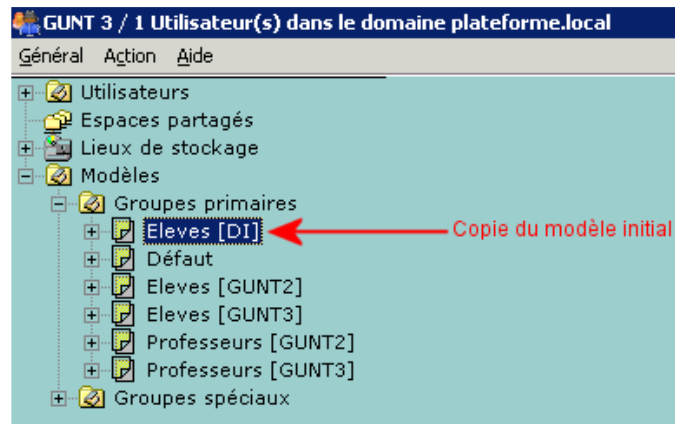


fig 41 : le nouveau modèle de groupe primaire

Il reste maintenant à indiquer à GUNT que les modèles dupliqués sont ceux à appliquer par défaut lors de la création des comptes.

Pour définir le modèle Eleves [DI] comme modèle de création :

1. Sélectionner le conteneur "Eleves" dans la branche "Utilisateurs" de l'arborescence
2. Cliquer sur l'onglet "Paramètres avancés"
3. Dérouler la liste des modèles de création et sélectionner le modèle désiré
4. Appliquer les modifications

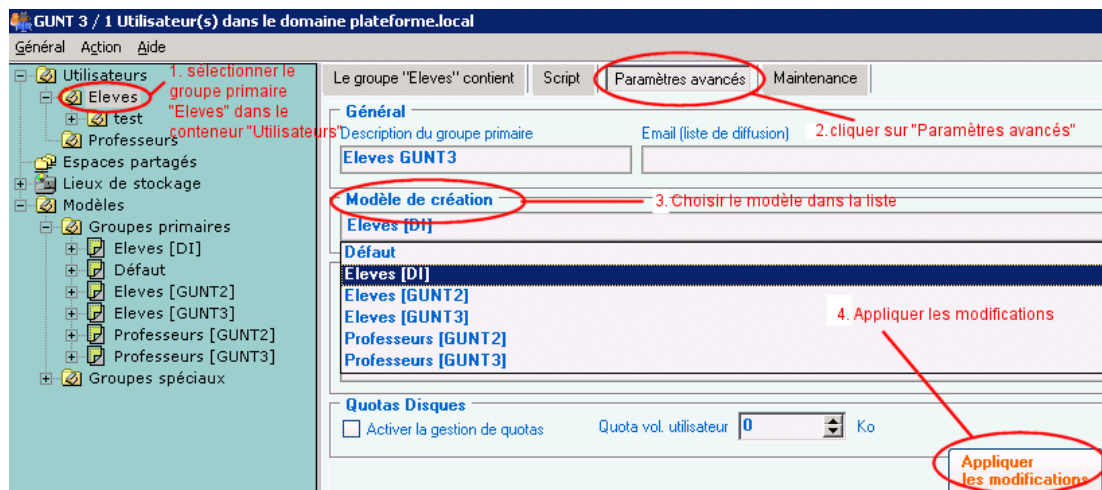


fig 42 : le changement de modèle par défaut

La même manipulation est à répéter pour le modèle professeurs.

Consultation et modification du modèle :

La description du modèle a été faite au paragraphe "Le modèle [CRETEIL]", ce modèle a été dupliqué de façon à garder une copie "saine". Il doit maintenant être consulté afin de l'adapter aux besoins de l'établissement (cf. "Fiche d'analyse" page 21).

Il est préférable de modifier le modèle avant la création des comptes mais il est toujours possible de le faire ultérieurement (cf. "Modification du modèle après création des comptes" page 72).

Les manipulations de modifications d'un modèle sont simples et se font toujours selon le même principe :

- sélectionner dans la partie gauche de l'interface (arborescence) le modèle ou partie du modèle à modifier,
- faire dans la partie droite de l'interface et dans l'onglet adéquat, les modifications souhaitées,
- appliquer (enregistrer) les modifications.

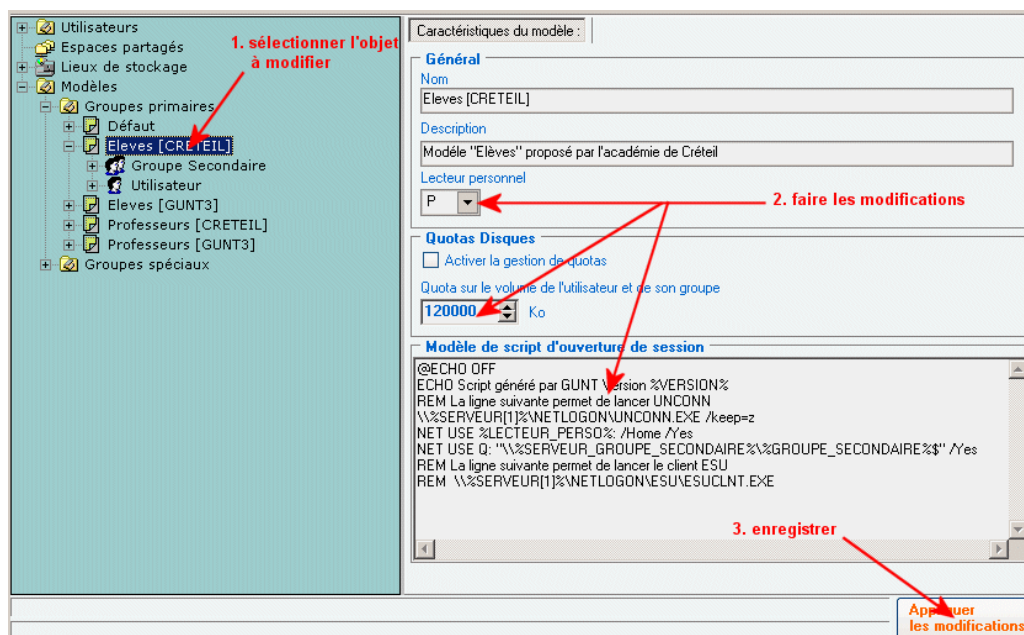


fig 43 : modifier un modèle

Toutes les modifications possibles d'un modèle ne seront pas traitées dans cette documentation tant elles sont nombreuses, seules les plus fréquentes seront évoquées, à chacun des niveaux du modèle (groupe primaire, groupe secondaire, utilisateur).

au niveau du groupe primaire

Un seul onglet est accessible à ce niveau (cf. fig. 43) et les champs les plus susceptibles d'être modifiés concernent le lecteur personnel, la gestion des quotas et le script de connexion.

Lecteur personnel : La liste déroulante permet de choisir la lettre d'unité assignée au dossier personnel (P: par défaut avec le modèle [CRETEIL])

Quotas disques : possibilité d'activer la gestion des quotas et de définir l'espace disque alloué aux utilisateurs. Le calcul du volume de fichiers d'un utilisateur prend en compte tous les fichiers dont il est propriétaire sur le volume disque ou partition sur lequel la gestion des quotas est activée, quelque soit le dossier de stockage (personnel ou mutuel). Ainsi il peut être intéressant de choisir de stocker les espaces personnels et mutuels sur deux volumes différents afin de ne prendre en compte dans le calcul du quota que les fichiers de l'espace personnel par exemple.

Modèle de script d'ouverture de session : ici se situe le script qui sera créé pour chaque groupe secondaire sous forme de fichier de traitement par lot (batch). Une modification du script à ce niveau aura donc des conséquences pour tous les groupes secondaires construits ensuite avec ce modèle. Il est par exemple possible à ce niveau de modifier la lettre d'unité assignée à l'espace mutuel (Q: dans le modèle [CRETEIL]), de rajouter des lignes de commandes, etc. Si on souhaite avoir des contenus de scripts différents d'un groupe secondaire à l'autre, il est alors préférable d'agir au niveau de l'objet groupe secondaire, dans la branche "utilisateurs" une fois les comptes créés.

au niveau du groupe secondaire

Un seul onglet et une seule fonctionnalité accessibles à la "racine" de cet objet : suppression ou création de l'espace de stockage du groupe secondaire.

Par défaut le modèle [CRETEIL] attribue un espace mutuel pour chaque groupe secondaire, mais il est possible de supprimer cette possibilité. Ce principe existe aussi pour l'espace personnel au niveau utilisateur.

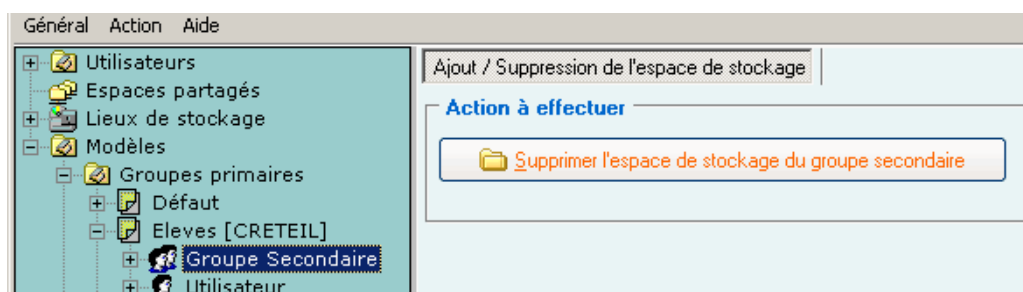


fig 44 : supprimer l'espace mutuel dans le modèle

A l'inverse, un modèle ne permettant pas par défaut la création d'un espace de stockage mutuel peut être modifié de cette façon pour le créer.

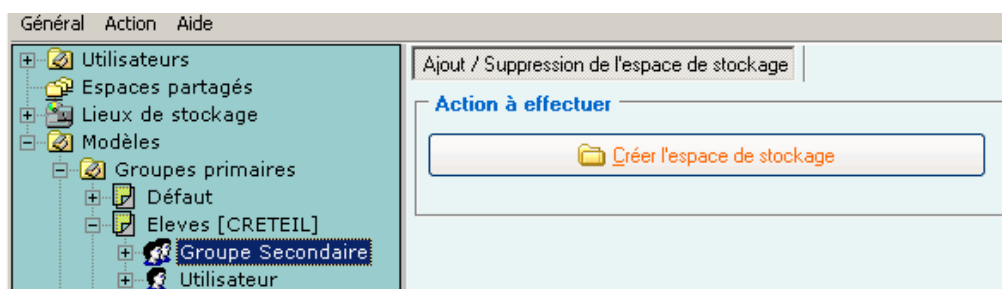


fig 45 : créer l'espace mutuel dans le modèle

Compte NT du groupe secondaire

Cet objet contient les informations nécessaires à la création du groupe secondaire dans GUNT et active directory. Le seul champ accessible est sa description. Par défaut cette description contient la variable %GROUPE_SECONDAIRE% qui sera remplacée par le nom de la classe pour les élèves ou la discipline pour les enseignants.

Objet racine du groupe secondaire

Cet objet est la définition de l'arborescence de dossiers qui sera mise en place lors de la création du groupe secondaire. "Racine" et les objets enfants sont des dossiers et/ou des fichiers. Pour tous ces objets les fonctionnalités accessibles dans la partie droite de l'écran sont identiques et concernent essentiellement leur contenu, leur description et les droits attribués aux différents utilisateurs.

"Racine" représente le dossier où seront regroupés les répertoires des groupes secondaires nommés à partir de la variable %GROUPE_SECONDAIRE%.

Le dossier "Racine" s'intitulera "Classes" pour le modèle *Elèves [CRETEIL]* et "Disciplines" pour le modèle *Professeurs [CRETEIL]*.

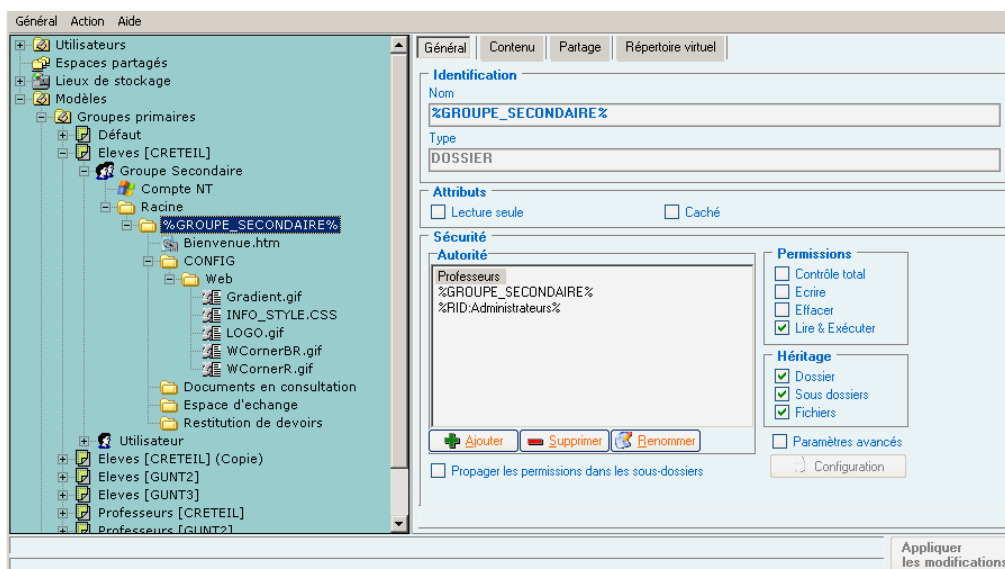


fig 46 : modification du modèle de création du système de fichiers : Onglet "Général"

- Onglet "Général"

- Identification :
Définition du nom du dossier (ou du fichier). Le type (dossier, fichier, raccourci, etc.) est défini lors de la création de l'objet (clic droit dans l'arborescence ou onglet "Contenu")
- Sécurité
Ce bloc sert à la gestion des droits.

Il faut dans un premier temps sélectionner ou ajouter une "Autorité". Le bouton "Ajouter" donne accès à une liste déroulante où figurent certains groupes et utilisateurs définis dans Active Directory, sous forme de variables (%GROUPE_SECONDAIRE% représente le groupe secondaire auquel appartient l'utilisateur créé par le modèle, les variables commençant par %RID représentent des groupes ou utilisateurs définis par défaut dans Active Directory). Il est possible à ce niveau de saisir le nom exact d'un utilisateur ou d'un groupe ne figurant pas dans la list (ex : "Professeurs" dans la figure 46).

Une fois l'autorité sélectionnée, il faut définir les permissions qui lui sont attribuées ainsi que la portée de l'héritage (dossier seulement, sous-dossiers, fichiers...). La case "Propager les permissions dans les sous-dossiers" permet de définir quels droits appliquer sur les fichiers et sous -dossiers existants.....

Case cochée : S'il y a du contenu dans le dossier, les permissions du dossier et de son contenu seront remplacées.

Case décochée : S'il y a du contenu dans le dossier, seules les permissions du dossier seront remplacées.

Tout nouveau dossier ou fichier créé par la suite hérite des permissions du conteneur.

Par contre une gestion plus fine des droits à l'aide des paramètres avancés n'est pas encore implémentée dans cette version de GUNT bien que les boutons soient disponibles.

- Onglet "Contenu"

Cette partie de l'interface sert à créer le contenu, en termes de sous-dossiers et fichiers, d'un dossier défini dans le modèle.

Des dossiers et/ou des fichiers peuvent être ajoutés (et supprimés) dans l'arborescence modèle soit par un clic gauche sur le dossier parent puis un clic droit pour ouvrir le menu contextuel, soit en passant par l'onglet "Contenu" et en utilisant les boutons "Ajouter" ou "Supprimer".

L'onglet contenu affiche la même liste de fichiers et dossiers que celle visible dans l'arborescence.

Lors de l'utilisation du modèle pour la création des comptes, tous les fichiers et dossiers définis seront créés dans les dossiers parents concernés. La figure 47 montre l'arborescence de répertoires et les fichiers qui seront automatiquement mis en place lors de la création des groupes secondaires (classes) générés à partir du modèle Eleves [CRETEIL].

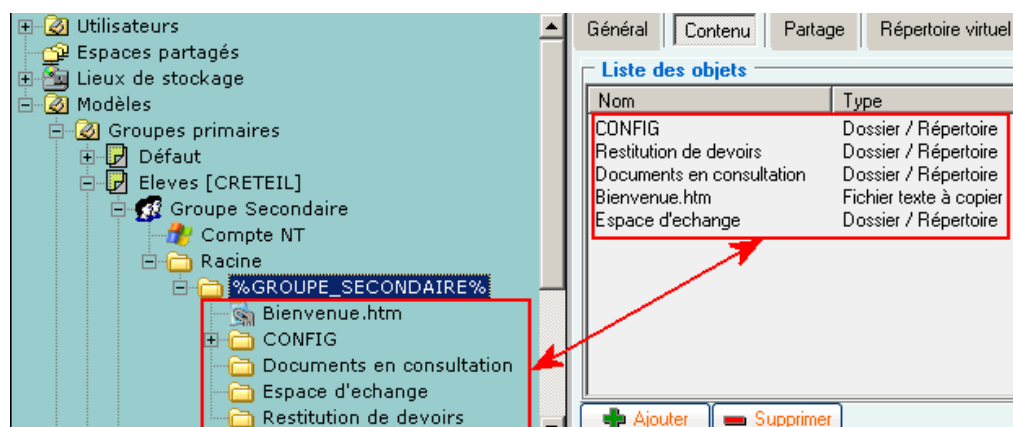


fig 47 :modification du modèle de création du système de fichiers : Onglet "Contenu"

Pour l'ajout de fichiers, il faut distinguer le nom du fichier tel qu'on souhaite le voir apparaître dans le dossier de l'utilisateur (ex : Bienvenue.htm de la figure 48) du chemin et nom du fichier servant à sa création (champs "Copie de..." de l'onglet "Paramètres").

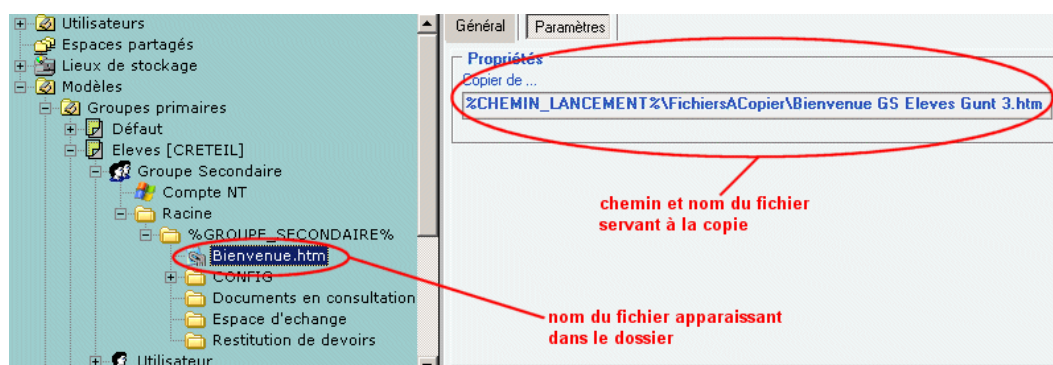


fig 48 :ajout d'un fichier dans un dossier du modèle

- Onglet "Partage"

Cette partie de l'interface permet de déclarer un dossier du modèle comme étant un partage, c'est-à-dire accessible en réseau (cf. fig. 49).

Un partage est défini par son nom. Il faut rappeler que le symbole \$ en fin de nom de partage rend celui-ci invisible ; son accès doit alors être facilité par une assignation d'unité dans un script (cf. page 15 et fig. 43).

Il faut aussi attribuer des autorisations (ou permissions) aux utilisateurs (ou

autorités) devant accéder à ce partage.

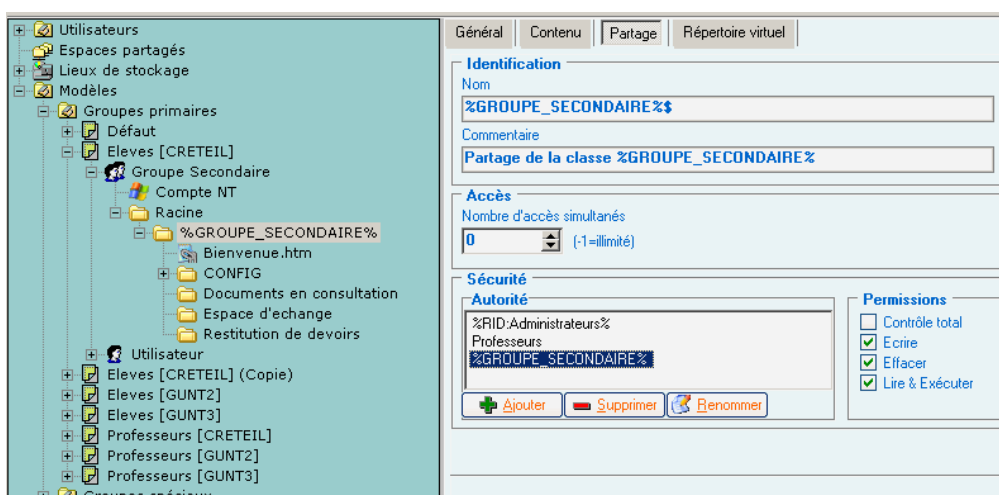


fig 49 :modification du modèle de création du système de fichiers : Onglet "Partage"

- Onglet "Répertoire virtuel"

Les éléments de cet onglet sont à renseigner si on souhaite faire un partage web sur le dossier, c'est-à-dire l'utiliser comme répertoire virtuel pour un serveur web.

au niveau de l'utilisateur

Comme pour l'objet groupe secondaire, un seul onglet et une seule fonctionnalité accessibles à la "racine" de cet objet : suppression ou création de l'espace de stockage de l'utilisateur.

Par défaut le modèle [CRETEIL] attribue un espace personnel à chaque utilisateur, mais il est possible de refuser cette possibilité.

Compte NT de l'utilisateur

A ce niveau de l'arborescence, les informations les plus fréquemment modifiées sont celles concernant le mot de passe et la stratégie de nommage des comptes lors de la création.

Concernant la longueur du mot de passe il faut veiller à ce que la valeur indiquée ne soit pas en contradiction avec la longueur minimale déclarée dans la stratégie appliquée au domaine.

Les noms d'utilisateurs du modèle [CRETEIL] sont par défaut au format %NOM[8]_%PRENOM[1]% c'est-à-dire constitués des 8 premiers caractères du nom de famille suivis du caractère "_" et de l'initiale du prénom. Cette règle de

nommage permet un affichage alphabétique des noms d'utilisateurs dans GUNT et des espaces personnels dans le gestionnaire de fichiers.

Les variables %NOM% et %PRENOM% représentent le nom de famille et le prénom de l'utilisateur tels qu'ils ont été renseignés dans le fichier importé (f_ele.dbf par exemple), la valeur numérique entre crochets indique la taille maximale de la valeur de la variable. Ces valeurs, l'ordre des variables et les éventuels caractères supplémentaires peuvent aisément être modifiés, sachant que la longueur totale de la chaîne constituant le nom de connexion ne peut excéder 20 caractères.

Objet racine de l'objet utilisateur

Cet objet est la définition de l'arborescence de dossiers qui sera mise en place lors de la création du compte de l'utilisateur. Son organisation et les opérations de modifications sont identiques à celles de l'objet "Racine" du groupe secondaire (cf. page 47)

Le dossier "Racine" s'intitulera "Elevés" pour le modèle *Elèves [CRETEIL]* et "Professeurs" pour le modèle *Professeurs [CRETEIL]*, ces dossiers sont ensuite divisés en dossiers "classes" (ou "disciplines") contenant enfin le dossier au nom de l'utilisateur.

Création des comptes :

A ce stade de la manipulation les étapes suivantes doivent avoir été réalisées :

- Installation de GUNT (page 27)
- Configuration de GUNT (page 34)
- Travail d'analyse pour la définition des comptes (page 21)
- Importation éventuelle de modèles supplémentaires (page 41)
- Définition du modèle par défaut (page 43)
- Modification éventuelle du modèle choisi (page 45)
- Récupération d'une copie des fichiers à importer (page 42)

Les étapes de la création des comptes des élèves à partir d'une copie du fichier f_ele.dbf vont être décrites pas à pas.

Attention !!!

Pour les établissements ayant des classes de communication il faut vérifier que le code de la division saisi dans GEP n'est pas du type COMx (COM1 et COM2 en général). En effet COMx est un mot réservé et ne peut donc être employé comme nom de dossier : GUNT créerait effectivement les comptes des élèves de ces classes mais ne pourrait pas créer leurs espaces personnels et mutuels. Pour éviter ce désagrément il faut modifier la valeur du champ DIVCOD de ces élèves dans la copie du fichier f_ele.dbf (par exemple par un "rechercher...remplacer...").

Dans l'arborescence de GUNT, sélectionner le groupe primaire "Elevés", faire un clic-droit et choisir "Importer des utilisateurs dans l'arbre (DBF, CSV, LDAP..)".



fig 50 :Création des comptes – importer des utilisateurs

Sélectionner ensuite le type de fichier servant à l'importation (les fichiers DBF sont du type dBase).

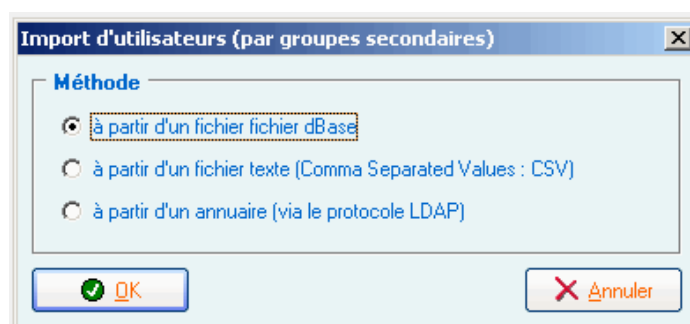


fig 51 :Création des comptes – choix du type de fichier à importer

Un écran indiquant les étapes de l'importation est affiché.

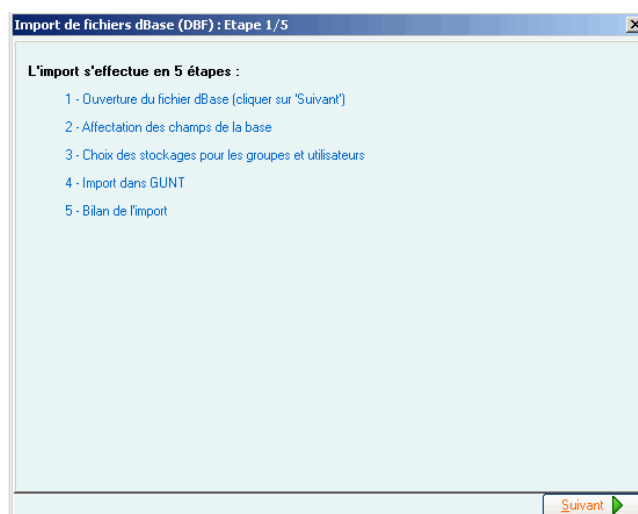


fig 52 :Création des comptes – étapes de l'importation

Dans la fenêtre de navigation, sélectionner le fichier à importer.

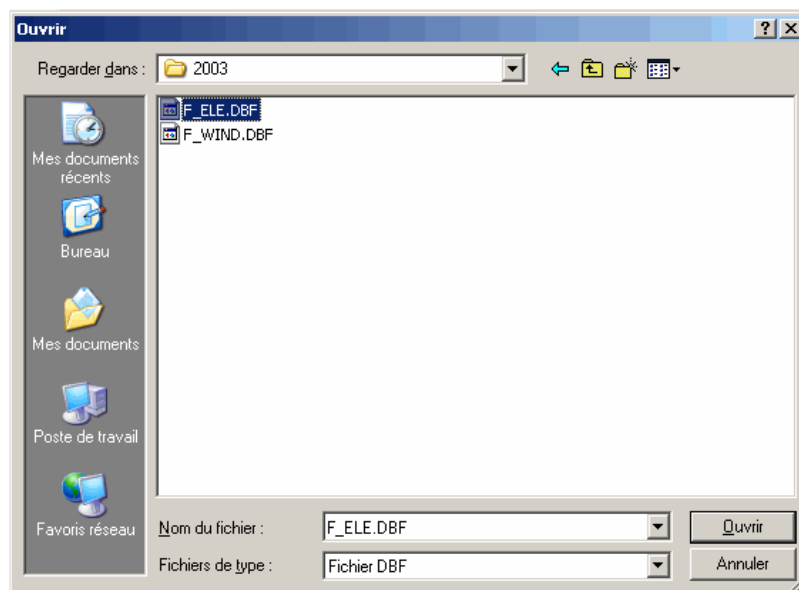


fig 53 :Création des comptes – sélection du fichier à importer

Un message signalant qu'une base issue de GEP a été reconnue est affiché : cliquer sur "OK". GUNT signale la correspondance avec les champs du fichier DBF (Le nom de l'utilisateur sera pris dans le champ ELENOM du fichier DBF).

Par défaut le mot de passe est "Généré" par GUNT" mais la liste déroulante permet d'y affecter une valeur issue d'un des champs du fichier DBF.

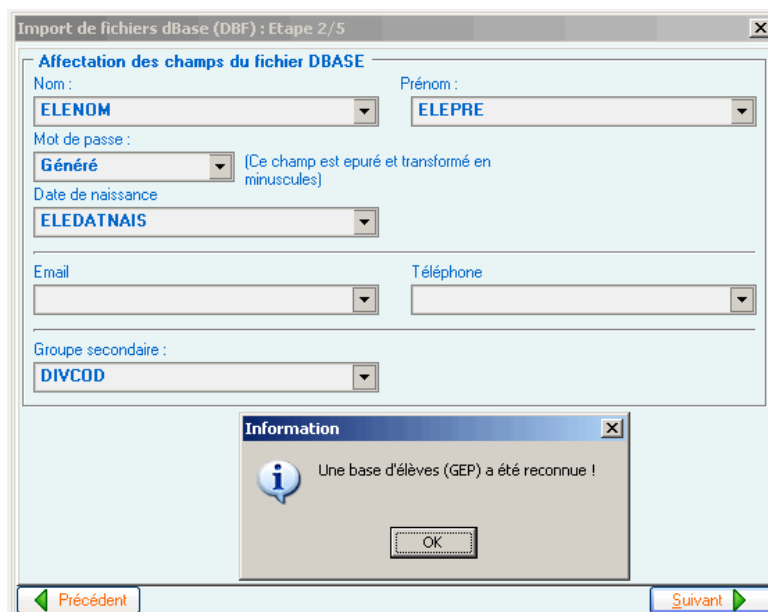


fig 54 :Création des comptes – concordances entre les champs

Après quelques secondes, GUNT affiche la liste des groupes secondaires qu'il va créer. Ces groupes sont nommés à partir des valeurs du champ DIVCOD du fichier DBF. Par défaut tous les groupes sont cochés, donc seront créés ainsi que les

utilisateurs en faisant partie. Décocher une ou plusieurs cases a donc pour effet de ne pas créer ces groupes et les comptes des utilisateurs en faisant partie. Pour chacun des groupes les lieux de stockages personnels et mutuels sont rappelés. Ils sont par défaut ceux définis avec l'assistant de démarrage (cf. page 36) Ils peuvent être modifiés soit groupe par groupe à l'aide des listes déroulantes, soit pour l'ensemble des groupes par un menu contextuel obtenu par un clic-droit dans la fenêtre.



fig 55 :Création des comptes – groupes secondaires et espaces de stockage

La création des comptes est alors amorcée. Un journal d'avancement de l'importation est affiché.

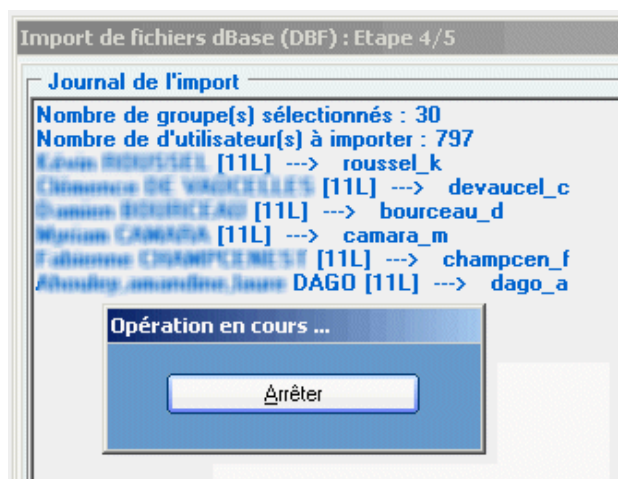


fig 56 :Création des comptes – avancement de l'importation

Lorsque la création des comptes est terminée, le défilement du journal d'importation cesse et la mention "Fin de l'importation" est affichée



fig 57 :Création des comptes – fin de l'importation

Une fenêtre faisant le bilan de l'importation est ensuite affichée.

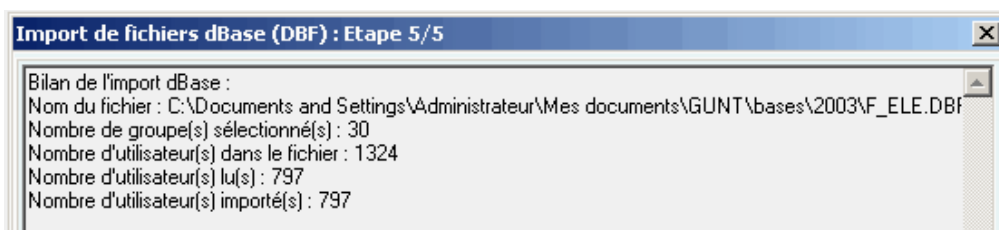


fig 58 :Création des comptes – bilan de l'importation

La création des comptes des élèves est achevée. Le contenu de la branche utilisateurs de GUNT est modifié : les groupes secondaires apparaissent, contenant les objets utilisateurs.

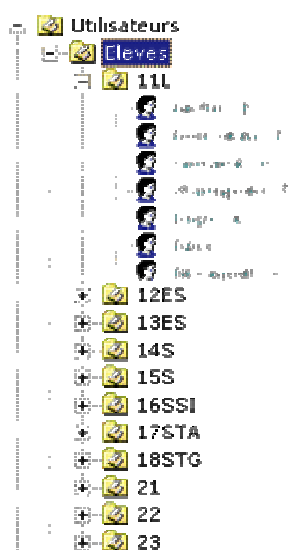


fig 59 :Création des comptes – contenu de la branche utilisateurs

Création manuelle d'un compte utilisateur

Lors de la création des comptes en début d'année scolaire, la base élèves est rarement définitivement stabilisée. L'administrateur est donc régulièrement amené à modifier la base de comptes existante (changement de classe par exemple) ou à créer de nouveaux comptes. Pour cette dernière opération on peut procéder des 2 façons selon le nombre de comptes à ajouter :

- création "automatique" par synchronisation de la base GUNT avec le nouveau fichier à importer (cf. chapitre "Mise à jour de la base de comptes en cours d'année scolaire page 71), intéressante lorsque les changements à effectuer sont relativement nombreux ;
- création manuelle, pour l'ajout d'un petit nombre de comptes.

Dans ce second cas :

- sélectionner dans l'arborescence de GUNT le groupe secondaire du nouvel utilisateur à créer,
- faire un clic droit pour ouvrir le menu contextuel,
- sélectionner l'option "Ajouter un utilisateur"



fig 60 :Ajout manuel d'un utilisateur

- dans la fenêtre présentée, indiquer **obligatoirement** le nom de famille et le prénom dans le cadre "caractéristiques" ainsi que le mot de passe. Le nom d'utilisateur (login) sera généré automatiquement. Les autres champs sont facultatifs.

Ajout d'un utilisateur

Général | Accès aux espaces partagés

Identifiants

Nom d'utilisateur (Login) Mot de Passe

Généré automatiquement

Caractéristiques

Nom Prénom

Date naissance

Stockage

Activer la gestion de quotas (Ce quota est applicable aux volumes des serveurs, il convient de ne pas mélanger comptes et groupes)

Quota disque (ko)

0

Messagerie

Adresse Mèl (@) Téléphone

Ajouter Annuler

fig 61 : Saisie des informations pour un nouvel utilisateur

- l'onglet "Accès aux espaces partagés" permet éventuellement d'autoriser le nouvel utilisateur à accéder à des espaces partagés supplémentaires, autres que ses espaces personnel et mutuel (cf. chapitre "Création d'espaces partagés supplémentaires" page 62),
- cliquer sur le bouton "Ajouter".

Modification d'un compte utilisateur

Tous les paramètres définissant un compte utilisateur sont modifiables par l'administrateur **sauf** le nom d'utilisateur (login).

Pour modifier ces informations :

- sélectionner l'utilisateur dans l'arborescence de GUNT
- modifier les champs concernés
- valider en appliquant les modifications

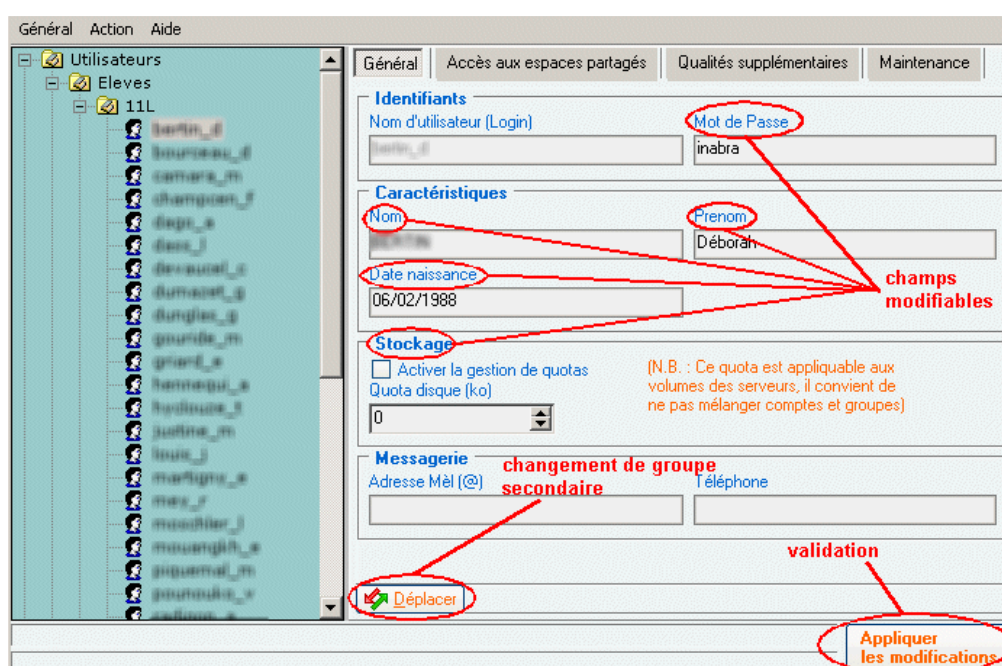


fig 62 : Modification d'un compte utilisateur

- le bouton "Déplacer" permet de changer le groupe secondaire de l'utilisateur (changement de classe par exemple). Il permet aussi de changer de groupe primaire mais cette opération est assez rare en milieu scolaire.
- l'onglet "Accès aux espaces partagés" permet éventuellement d'autoriser le nouvel utilisateur à accéder à des espaces partagés supplémentaires, autres que ses espaces personnel et mutuel (cf. chapitre "Création d'espaces partagés supplémentaires" page 62),
- l'onglet "Qualités supplémentaires" permet de faire bénéficier un utilisateur des privilèges d'autres groupes secondaires. Cette possibilité est intéressante pour les enseignants de disciplines différentes qui souhaitent partager des données (cf. chapitre "Adhésion à plusieurs groupes" page 65).
- l'onglet "Maintenance" sert réparer l'annuaire de comptes et/ou le système de fichiers (cf. chapitre "Maintenance" page 66).

Communication des paramètres de connexion aux utilisateurs

GUNT permet, une fois les comptes créés, d'imprimer les documents nécessaires à la communication des paramètres de connexion aux utilisateurs. Ces documents peuvent être sous deux formes :

- des feuilles d'étiquettes autocollantes pour une distribution personnelle,

Nom	Prénom	Identifiant	Mot de passe
BERTIM	Déborah	berth_d	hnbra
BOURCEAU	Damien	bourceau_d	kskic
CAMARA	Myriam	camara_m	lalel
CHAMPENEST	Fabienne	champcn_f	luzuru
DAO	Ahouley Yamandine Jauré	dajo_ya	lksld
DES	Uindsey	dass_j	lccroc
DEVAUCELLES	Clémence	devaucel_c	lcalte
DUMAZET	Guillaume	dumaze_lg	lunfun
DUNGLAS	Genevieve	dunglas_g	luzlud
OURIDE	Melika	ouride_m	luzero
ORRIARD	Élodie	orriard_e	lilel
HENNEQUIN	Audrey	hennequ_a	glelec
HYCLOUZEAU	Thyda	hycloue_t	luzero
JUSTINE	Manureva	justine_m	lpsxl
LOUIS	Jennifer	louis_j	lpsxl
MARTIGNY	Élodie	martigny_e	luzero
MEY	Reimy	mey_r	luzero
MOSCHLER	Lisa	moscher_l	luzero
MOUNGKHOUA	Élodie Jessica	moungkh_e	luzero
PIQUERRE	Melanie	piquerre_m	luzero
POUQUOUE	Mutane	pouquo_u	luzero
RADON	Amélie	radon_a	luzero
RAVINET	Cécile	ravine_c	luzero
RASSE	Nicolas	rasse_n	luzero
ROUSSEL	Kévin	rousse_k	luzero
SAADÉDINE	Farah	sadedin_f	luzero

fig 63 : Impression des paramètres de connexion sur étiquettes

- des listes, pour un archivage papier ou une communication de l'ensemble des paramètres d'une classe, si la charte de l'établissement le permet, au professeur principal par exemple.

Plateforme		Année : 2005-2006	
Classe de 11L/11L			
Nom	Prénom	Identifiant	Mot de passe
BERTIM	Déborah	berth_d	hnbra
BOURCEAU	Damien	bourceau_d	kskic
CAMARA	Myriam	camara_m	lalel
CHAMPENEST	Fabienne	champcn_f	luzuru
DAO	Ahouley Yamandine Jauré	dajo_ya	lksld
DES	Uindsey	dass_j	lccroc
DEVAUCELLES	Clémence	devaucel_c	lcalte
DUMAZET	Guillaume	dumaze_lg	lunfun
DUNGLAS	Genevieve	dunglas_g	luzlud
OURIDE	Melika	ouride_m	luzero
ORRIARD	Élodie	orriard_e	lilel
HENNEQUIN	Audrey	hennequ_a	glelec
HYCLOUZEAU	Thyda	hycloue_t	luzero
JUSTINE	Manureva	justine_m	lpsxl
LOUIS	Jennifer	louis_j	lpsxl
MARTIGNY	Élodie	martigny_e	luzero
MEY	Reimy	mey_r	luzero
MOSCHLER	Lisa	moscher_l	luzero
MOUNGKHOUA	Élodie Jessica	moungkh_e	luzero
PIQUERRE	Melanie	piquerre_m	luzero
POUQUOUE	Mutane	pouquo_u	luzero
RADON	Amélie	radon_a	luzero
RAVINET	Cécile	ravine_c	luzero
RASSE	Nicolas	rasse_n	luzero
ROUSSEL	Kévin	rousse_k	luzero
SAADÉDINE	Farah	sadedin_f	luzero

fig 63 : Impression des listes des paramètres de connexion

Pour créer ces documents :

- Choisir "Imprimer les étiquettes et listes" dans le menu général

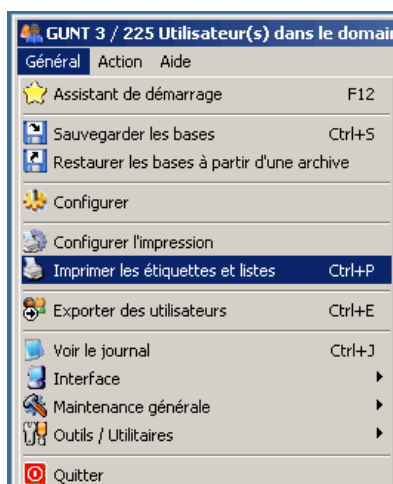


fig 64 : Option "imprimer" du menu général

- On bascule alors en "Mode sélection"

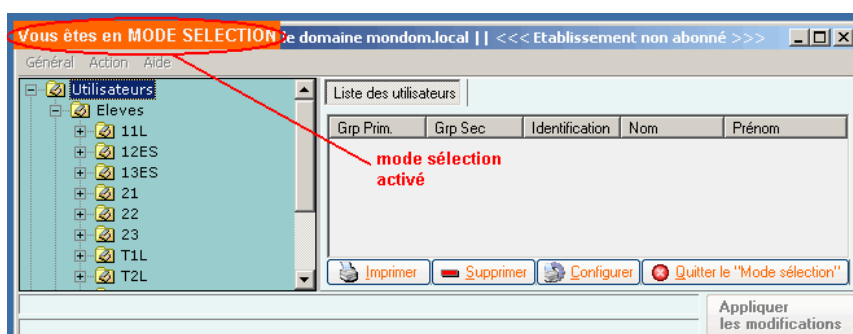


fig 65 : Mode sélection

- A l'aide de la souris, faire glisser depuis l'arborescence à gauche les groupes primaires, secondaires ou utilisateurs pour lesquels on souhaite l'impression, dans la partie droite de la fenêtre (liste des utilisateurs).

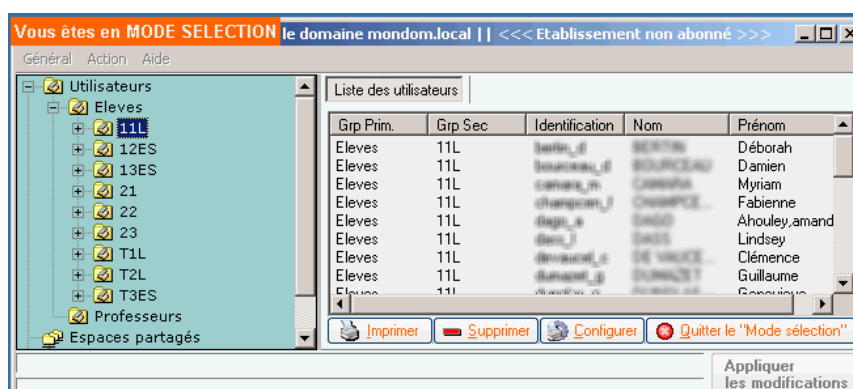


fig 66 : Sélection des comptes

- cliquer ensuite sur le bouton "Imprimer"

- cocher ensuite le type d'impression que l'on souhaite (étiquettes ou listes), éventuellement désactiver le saut de page entre groupes secondaires (cases à cocher situées à droite) et choisir les caractéristiques du support d'impression.

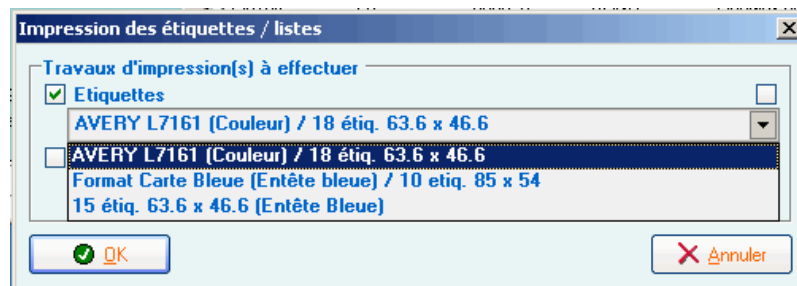


fig 67 : choix du type d'impression

- en cliquant sur le bouton "OK" on accède à un aperçu avant impression, dont on peut faire défiler les pages avec les touches page up et page down.
- le bouton "Imprimer" lance l'impression.
- en fin d'impression, quitter le mode de sélection.

Création d'espaces partagés supplémentaires et groupes "spéciaux"

En plus des groupes primaires et secondaires, l'administrateur peut être amené à créer des groupes "transversaux" c'est-à-dire réunissant des utilisateurs membres de différents groupes primaires ou secondaires. C'est par exemple nécessaire pour un travail en commun entre classes, pour certaines options ou activités organisées dans l'établissement (club photo, journal, TPE, etc.).

Les lieux de stockage attribués sur le serveur à ce type d'utilisation sont appelés "Espaces partagés" (cf. page 6) et les groupes d'utilisateurs ayant accès à ces espaces sont dits "spéciaux".

La localisation sur le serveur de ces espaces partagés a été définie au moment de l'assistant de démarrage (cf. page 37). Elle peut cependant être modifiée au niveau de l'objet "Espaces "partagés"" de la partie "lieux de stockage" de l'arborescence de GUNT.

Lors de la création d'un espace partagé (ex: dossier "Photo" pour le club photo), deux groupes spéciaux sont systématiquement générés avec des droits différents : un avec un accès en lecture seule, l'autre avec un accès complet. Ces groupes portent le nom de l'espace partagé suivi entre parenthèses du type d'accès associé (ex : Photo (Accès complet) et Photo (Accès en lecture)). Les permissions et les ayant-droits sont défini dans le modèle "Groupes spéciaux – Espace Partagé" de GUNT.

Une fois l'espace et les groupes créés il ne reste qu'à y affecter des utilisateurs.

Comme pour la création des comptes, les mises en place d'espaces partagés et de groupes spéciaux affectent le système de fichiers et Active Directory (voir pages 8 et 13).

Pour créer un espace partagé et y associer des utilisateurs :

- sélectionner la branche "Espace partagés dans l'arborescence de GUNT
- cliquer sur "Ajouter un espace partagé"



fig 68 : création d'un espace partagé

- Indiquer le nom de cet espace ainsi que sa description
Par défaut le lieu de stockage et le modèle à appliquer sont ceux définis lors de l'assistant de démarrage ; ils peuvent cependant être modifiés à ce moment.
La case à cocher "Activer la gestion des raccourcis" aura pour effet de déposer un raccourci vers ce partage dans le dossier "Mes groupes" de chaque utilisateur autorisé à y accéder.

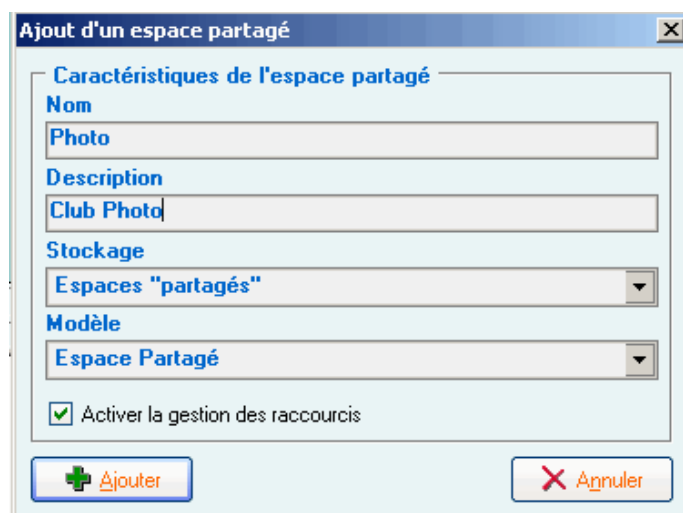


fig 69 : caractéristiques de l'espace partagé

- Cliquer sur "Ajouter".

L'espace partagé ainsi que les deux groupes spéciaux y ayant des droits sont créés mais ces derniers n'ont pas encore de membres.

- dans la branche "Espaces partagés" de l'interface de GUNT, sélectionner l'espace auquel affecter des utilisateurs.
- cocher ou décocher la case "Accès complet" dans la fenêtre droite. Quand la case est décochée (situation par défaut), les utilisateurs ajoutés auront un accès seulement en lecture sur le partage. Il est possible de modifier le type d'accès ultérieurement.
- cliquer en bas et à droite sur le bouton "Entrer dans le mode de sélection"



fig 70 : sélection des utilisateurs

- à l'aide de la souris, faire glisser depuis la partie "Utilisateurs" de l'arborescence à gauche les groupes primaires, secondaires ou utilisateurs que l'on veut autoriser à accéder à cet espace, dans la partie droite de la fenêtre (liste des utilisateurs).
 - quitter le mode de sélection lorsque la liste des utilisateurs est complète.
- Pour modifier le type d'accès d'un utilisateur :
- le sélectionner dans la liste des utilisateurs de l'espace partagé
 - cliquer sur le bouton "Accès". Ce bouton est une bascule entre accès en lecture et accès complet.

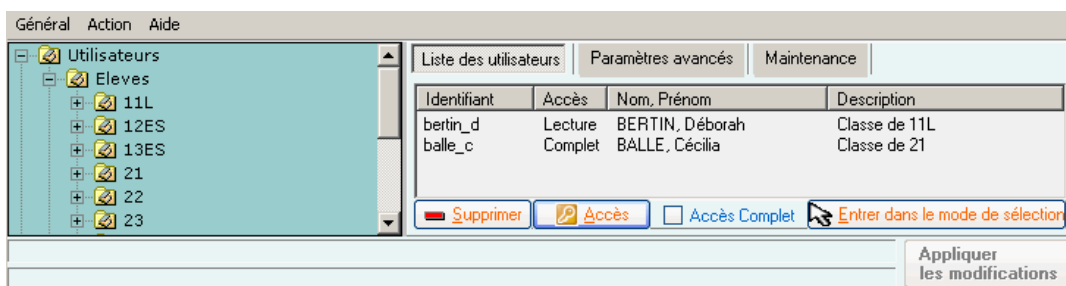


fig 71 : changer le droit d'accès sur un espace partagé

Adhésion à plusieurs groupes

Il peut être utile de faire bénéficier à un utilisateur des privilèges d'un ou plusieurs groupes autres que son groupe secondaire. Par exemple un enseignant intervenant dans deux disciplines peut avoir besoin d'accéder aux espaces mutuels des deux groupes secondaires or un utilisateur ne peut appartenir qu'à un seul et unique groupe secondaire.

Il est cependant possible d'attribuer aux utilisateurs des "qualités supplémentaires" c'est-à-dire les inscrire comme membres d'autres groupes. Ainsi un enseignant du groupe secondaire "français" peut accéder aux ressources du groupe secondaire "histoire - géographie" et donc être membre de ce groupe. Par contre seul le groupe "français" est son groupe secondaire. Cette possibilité s'applique aussi pour les groupes d'utilisateurs définis dans Active Directory indépendamment de GUNT.

Pour faire adhérer un utilisateur à d'autres groupes :

- Sélectionner l'utilisateur dans l'arborescence de GUNT
- Cliquer sur l'onglet "Qualités supplémentaires"
- Cliquer sur le bouton "Ajouter"
- Sélectionner dans la liste le ou les groupes auxquels doit appartenir l'utilisateur (sélection multiple possible avec les touches Ctrl et Shift). La liste proposée présente tous les groupes créés avec GUNT (dont le nom commence par [GUNT3]) mais aussi tous les groupes déjà définis dans Active Directory.

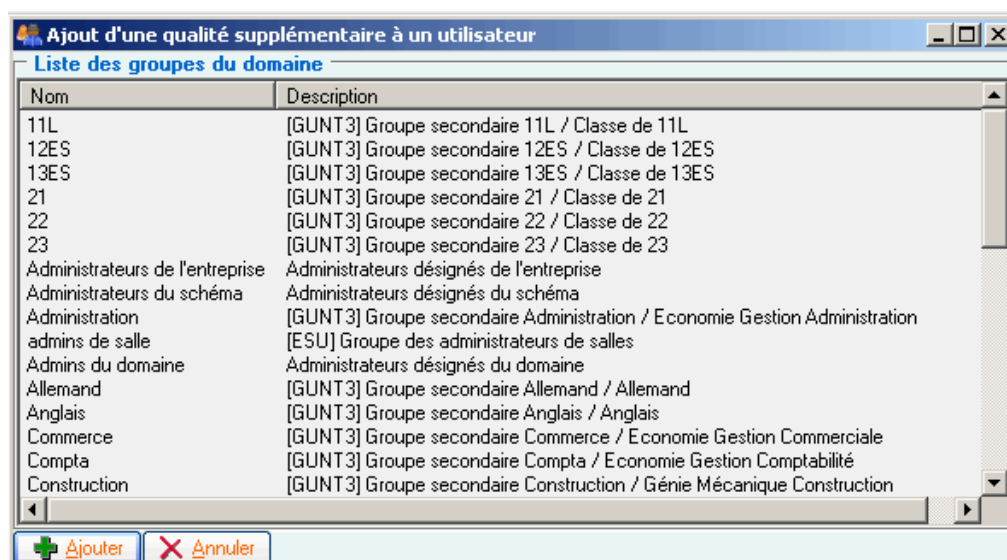


fig 72 : liste des groupes pour l'ajout d'une qualité supplémentaire

- cliquer sur "Ajouter"
- Appliquer la modification

Maintenance

GUNT permet de réparer la base comptes (annuaire) et les stockages (système de fichiers). Ces opérations sont utiles en cas de dysfonctionnement mais aussi suite à des modifications des modèles afin de les propager sur les comptes déjà créés.

Ces opérations de maintenance peuvent être appliquées à la totalité des objets (utilisateurs, groupes) et fichiers (partages, stockages) administrés via GUNT, mais aussi de façon plus ciblée, pour un utilisateur, un groupe secondaire ou un groupe primaire. En fonction du type de réparation et du nombre d'objets sur lesquels elle s'applique, cette opération peut être plus ou longue, il est donc conseillé de les réaliser en dehors des périodes de forte activité du réseau si c'est possible.

Comme presque toutes les opérations proposées par GUNT, il existe au moins deux moyens d'y accéder quand un objet est sélectionné: menu contextuel de l'objet cible obtenu par un clic droit, menu "Action" de la barre de menus.

- Pour appliquer une réparation complète (annuaire et stockages) à l'ensemble des objets de GUNT :
 - menu "Général", sous-menu "Maintenance générale", option "Réparation complète"

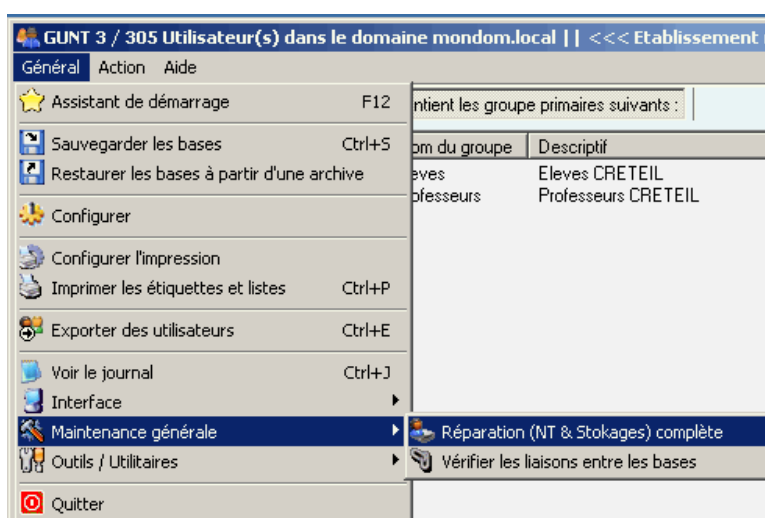


fig 73 : Réparation complète sur tous les objets GUNT

- Pour réaliser une opération de maintenance sur un objet (groupe primaire, secondaire, utilisateur ou espace partagé) :
 - Sélectionner l'objet dans l'arborescence
 - Menu "Action", sous-menu "Maintenance de..."
 - Choisir le type de maintenance

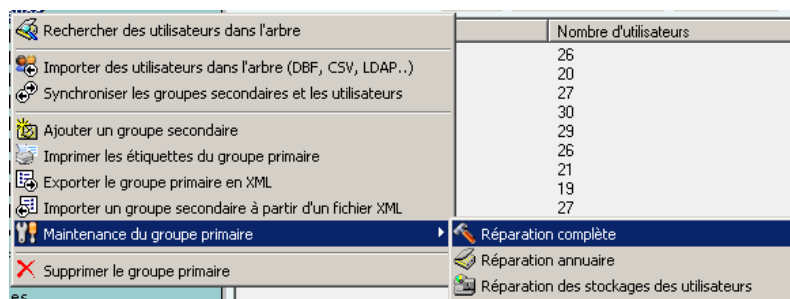


fig 74 : accès aux options de maintenance d'un groupe primaire

Pour les groupes primaires, secondaires, utilisateurs et espaces partagés, les opérations de maintenance sont aussi accessibles par l'onglet "Maintenance".

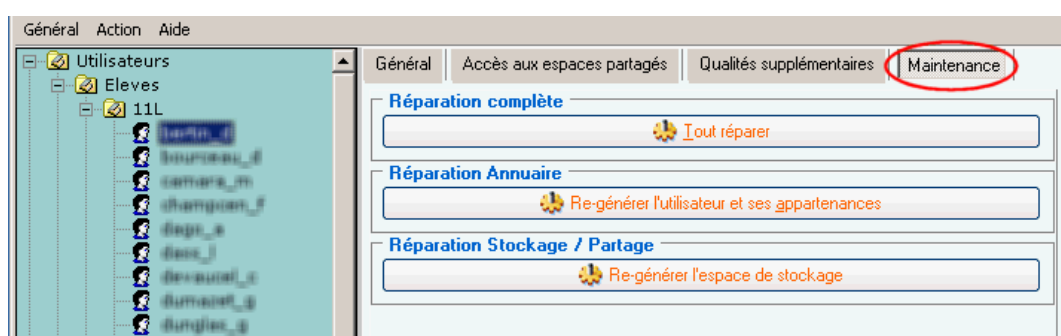


fig 75 : options de maintenance sur un objet utilisateur (onglet maintenance)

L'opération de maintenance peut être interrompue par un clic sur le bouton "Arrêter". Un indicateur signale l'état d'avancement de l'opération.

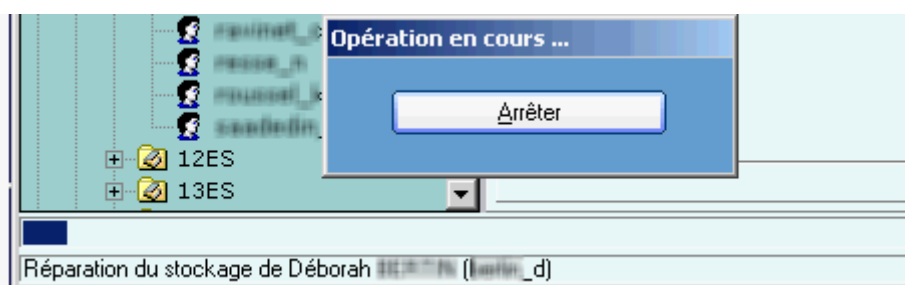


fig 76 : avancement de l'opération de maintenance

Sauvegarde et restauration de la base de comptes

Afin d'éviter toute ambiguïté il faut signaler que les sauvegardes réalisées par GUNT ne concernent que sa propre base. **Il ne s'agit en aucun cas d'une sauvegarde d'Active Directory ou des fichiers de données des utilisateurs.**

Seulement les fichiers des dossiers "DONNEES" et "CONFIGURATIONS" et le fichier CONFIG_GUNT.XML sont sauvegardés.

GUNT fait automatiquement une sauvegarde de ces fichiers et dossiers à chaque lancement de l'application.

Les données sauvegardées sont compressées au format zip dans un fichier dont le principe de nommage est le suivant : aammjj_hhmm.zip

Avec :

- *aa* : deux derniers chiffres de l'année
- *mm* : numéro du mois
- *jj* : date du jour
- *hh* et *mm* : heure et minutes de l'ouverture de session GUNT

Ces fichiers sont stockés dans le dossier SAUVEGARDES_AUTO du dossier d'installation de GUNT.

Il est possible de définir le nombre maximum d'archives zip pouvant être stockées de cette façon grâce au sous-menu "Configurer" du menu "Général". (cf. fig. 34 page 39) cadre "Sauvegarde automatique des bases".

GUNT propose aussi une sauvegarde manuelle, c'est-à-dire non programmable, que l'administrateur peut réaliser à tout moment. Cette sauvegarde est archivée dans le dossier SAUVEGARDES à la racine du dossier d'installation de GUNT dans un fichier compressé au format zip avec le même principe de nommage que celui réalisé lors d'une sauvegarde automatique.

Pour réaliser une sauvegarde :

- Menu "Général", option "Sauvegarder les bases"

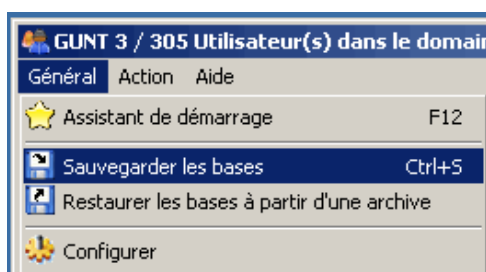


fig 77 : sauvegarde manuelle des bases

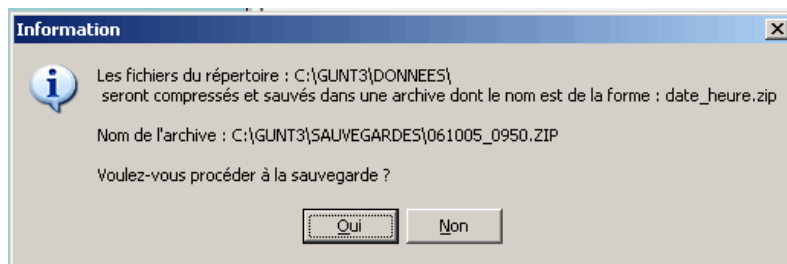


fig 78 : demande de confirmation de sauvegarde

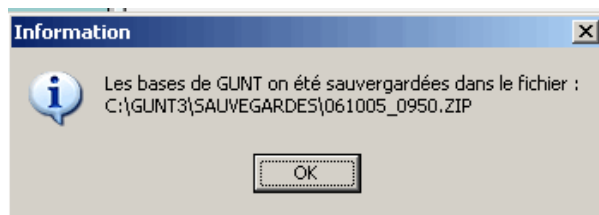


fig 79 : message de réussite de la sauvegarde

Il est bien sûr fortement recommandé d'inclure les sauvegardes de GUNT dans les sauvegardes du serveur et de dupliquer le dossier SAUVEGARDES de GUNT sur différents supports.

La restauration des données de GUNT peut nécessiter d'être précédée d'une réinstallation de l'application, en fonction de la nature de la panne.

En cas de réinstallation, il est inutile de réaliser les étapes de configuration (cf. page 34), le paramétrage de l'application sera rétabli par la restauration.

Pour restaurer les données de GUNT :

- menu "Général", option "Restaurer les bases à partir d'une archive"

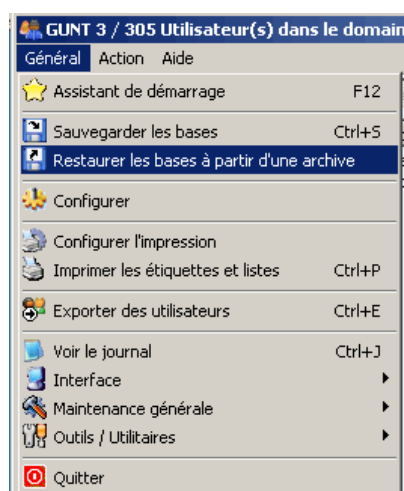


fig 80 : restauration d'une archive

- il est alors proposé de choisir la sauvegarde à restaurer. La liste présentée est celle des sauvegardes manuelles (dossier SAUVEGARDES de GUNT). Il faut alors sélectionner une sauvegarde et cliquer sur "Restaurer". Si une autre archive est souhaitée (automatique par exemple, stockée dans SAUVEGARDES_AUTO), il faut choisir "Charger depuis une archive" et naviguer dans la fenêtre d'exploration pour sélectionner le fichier au format zip voulu.

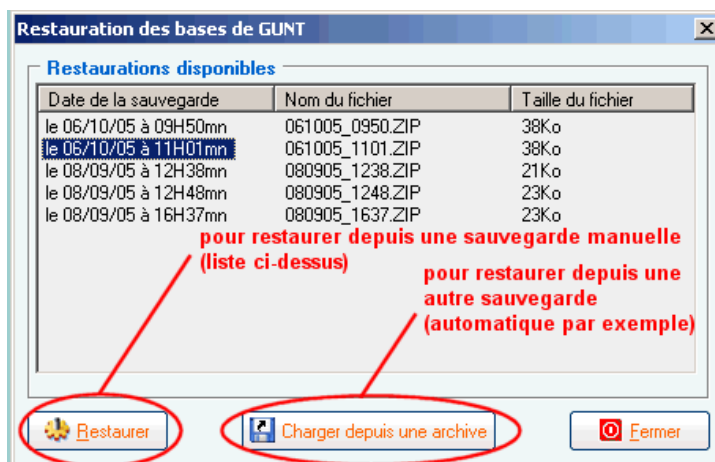


fig 81 : choix de l'archive à restaurer

- confirmer la restauration des données

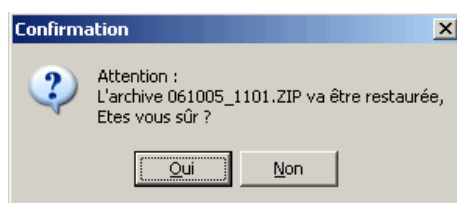


fig 82 : demande de confirmation pour la restauration

- lorsque la restauration est terminée, il est conseillé de procéder à une réparation complète de GUNT (cf. page 66), en particulier si les bases ont été modifiées entre le moment de la dernière sauvegarde et celui de la restauration. La fenêtre affichée (fig. 83) contient une erreur, il faut remplacer le mot "restauration" par "réparation".

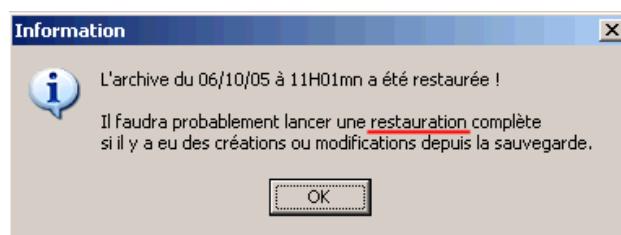


fig 83 : information conseillant une **réparation** suite à la restauration

Mise à jour de la base de comptes en cours d'année scolaire

La base des utilisateurs peut évoluer en cours d'année, particulièrement le premier mois. Si il s'agit uniquement de créer ou déplacer un très petit nombre d'utilisateurs, la mise à jour des informations peut être faite au coup par coup (cf. page 56). Par contre si le nombre d'informations à traiter est plus important il est plus intéressant de procéder à une synchronisation de la base avec une version plus récente du fichier des utilisateurs à importer.

La synchronisation est une opération plus fine et complexe que l'importation (cf. page 41) bien que le mode opératoire est très voisin.

Dans le cas d'une synchronisation de la base GUNT avec un nouveau fichier d'utilisateurs, il y a non seulement importation des nouveaux utilisateurs mais aussi modifications de ceux préalablement créés. Ainsi si un élève a changé de classe, il y a changement du groupe secondaire mais également déplacement de toute l'arborescence de fichiers qui le concerne.

Cette opération de synchronisation est donc tout à fait indiquée pour des mises à jour des bases utilisateurs ainsi que pour le changement d'année scolaire (cf chapitre "Changement d'année scolaire").

Cette procédure de synchronisation ne sera pas décrite dans cette documentation, d'une part parce qu'elle est tout à fait identique en termes de mode opératoire à l'importation, la seule différence notable est le choix de l'option "*synchroniser les groupes secondaires et les utilisateurs*" que l'on obtient dans le menu contextuel (clic droit) d'un groupe primaire,

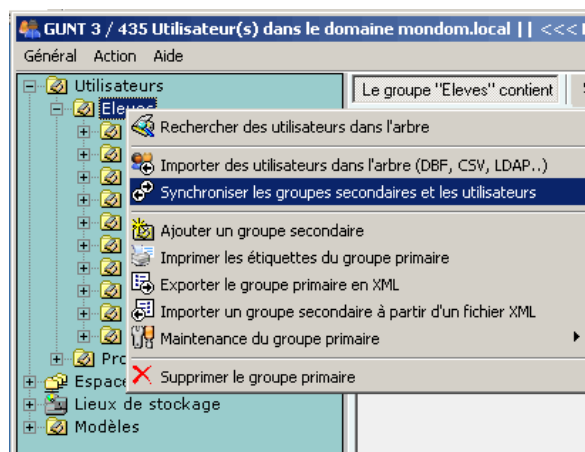


fig 84 : accès à la synchronisation des données

d'autre part parce qu'il existe déjà une documentation détaillée sur cette opération, rédigée par Nicolas Dupain et Olivier Adam de l'académie de Rennes et téléchargeable au format pdf à l'adresse suivante :

http://dev.esugunt.net/gunt/bascule_rentree_scolaire.pdf

Bien sûr avant toute modification importante de la base des utilisateurs, il est vivement conseiller d'effectuer des sauvegardes.

Modification du modèle après création des comptes.

Nous avons déjà décrit les opérations à réaliser pour modifier un modèle ("*Consultation et modification du modèle*" page 45) **AVANT** la création des comptes. Ces opérations sont aussi possibles une fois les comptes créés, avec le même mode opératoire. La différence consiste alors à faire appliquer ces modifications sur les utilisateurs et groupes déjà en place.

Lorsqu'un modèle est modifié, les changements qu'il implique peuvent être appliqués au niveau d'un groupe primaire, d'un groupe secondaire ou d'un utilisateur. Ainsi dans une même arborescence d'utilisateurs on peut envisager par exemple d'avoir des groupes secondaires construits à partir de deux versions différentes d'un même modèle. Bien que pouvant se révéler pratique dans certaines situations (cf. "*Restriction des droits d'accès*" page 74), il est vivement recommandé d'appliquer la même version d'un modèle à la totalité des membres d'un même groupe primaire. C'est en effet au niveau de ce dernier seulement que le modèle de création appliqué est clairement identifié (onglet "paramètres avancés").

Lorsque le modèle de création est modifié (et enregistré), l'application des modifications se fait simplement par une opération de maintenance sur le groupe primaire auquel il est destiné.

Il est plus prudent de réaliser des tests avant de faire de telles opérations sur les modèles. Une bonne démarche consiste à créer un groupe primaire avec quelques groupes secondaires constitués d'utilisateurs fictifs sur lesquels ces modifications de modèle peuvent être éprouvées.

Comme pour toute modification importante de la base, il est vivement conseillé de la précéder d'une sauvegarde.

Accès limité pendant les périodes d'examens.

Pendant les périodes d'examens il est parfois nécessaire de restreindre l'accès de certains élèves aux ressources du réseau et d'éviter les échanges de fichiers.

Désactivation des comptes

La restriction la plus forte est la désactivation des comptes. Dans ce cas les utilisateurs ne peuvent plus se connecter au domaine et ne bénéficient alors que de l'accès internet et des ressources locales de l'ordinateur, si aucune restriction n'a été définie pour ces types de ressources.

La version actuelle de GUNT ne permet pas la désactivation des comptes. Il faut passer par l'outil d'administration d'Active Directory.

- l'utilitaire "*Utilisateurs et ordinateurs Active Directory*" se situe dans le menu "*Outils d'administration*" de la console serveur.
- en naviguant dans l'arborescence des objets d'Active Directory, sélectionner le conteneur où sont regroupés tous les utilisateurs d'un même groupe secondaire (ou classe). Tous les objets Active Directory créés par GUNT sont dans l'Unité Organisationnelle "GUNT" (cf. page 13).
- dans la partie droite de la fenêtre, sélectionner tous les utilisateurs (attention de ne pas sélectionner l'objet groupe)
- par un clic droit, ouvrir le menu contextuel et choisir "*Désactiver le compte*"

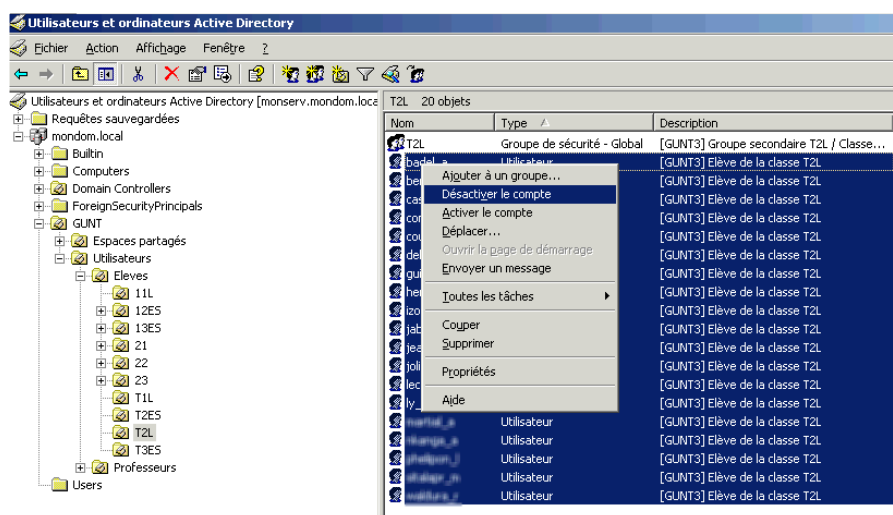


fig 85 : désactivation de comptes dans Active Directory

- répéter la même démarche pour tous les groupes secondaires concernés.

Pour réactiver les comptes, réaliser la même procédure mais choisir "*Activer le compte*" dans le menu contextuel.

Rien n'empêche de créer dans GUNT pour ces utilisateurs un compte temporaire pour la durée de la session d'examens à partir d'un modèle plus restrictif.

Il faudra cependant respecter quelques contraintes :

- Placer ces nouveaux comptes dans un groupe primaire réservé, sur lequel le nouveau modèle s'appliquera ;
- Avoir défini dans ce modèle une règle de nommage différente de celle utilisée auparavant pour ces utilisateurs car Active Directory n'accepte pas les doublons ;
- Faire une importation (et non une synchronisation) en s'assurant que:
 - le champ "Date de naissance" de GUNT ne récupère pas les valeurs du champ "ELEDATNAIS" du fichier dbf de GEP (l'identifiant de chaque utilisateur a été généré à partir de l'unicité du triplet Nom – Prénom – Date de naissance). N'importe quel autre champ du fichier dbf convient;
 - le champ "Groupe secondaire" de GUNT ne récupère pas les valeurs du champ "DIVCOD" du fichier dbf car les groupes secondaires ont déjà été créés avec ce nom. La solution consiste soit à auparavant modifier le contenu du champ DIVCOD de la copie du fichier f_ele.dbf (remplacer T1L par Tale1L par exemple), soit choisir le champ MEFLCF pour groupe secondaire (dans ce cas les groupes sont constitués par séries, par exemple TL pour l'ensemble des terminales L)
 - seuls les groupes (classes) concernés sont cochés à la 3^{ème} étape de l'importation.

Restriction des droits d'accès

Une seconde possibilité consiste à maintenir l'activité des comptes des utilisateurs en examen mais de limiter leurs droits d'accès. Pour cette solution il faut modifier le modèle ayant servi à la création des comptes et n'appliquer ces modifications **que** sur les groupes secondaires concernés.

Cette option peut cependant être source d'erreurs car rien ne permet dans GUNT de distinguer au sein d'un même groupe primaire, les groupes secondaires construits à partir de modèles différents (cf. "*Modification du modèle après création des comptes*" page 72).

Supposons que nous souhaitons supprimer l'accès à l'espace mutuel pour les élèves des classes T1L, T2ES, T3S :

- sélectionner le modèle qui a servi à générer ces comptes, en faire une copie ;
- dans la branche "Groupe secondaire", sélectionner le dossier "%GROUPE_SECONDAIRE% ;
- dans la partie droite de la fenêtre, onglet "Général", supprimer l'autorité %GROUPE_SECONDAIRE% et appliquer les modifications ;
- dans l'arborescence des utilisateurs, sélectionner le groupe secondaire devant bénéficier de ces modifications (ici la classe T1L) ;
- effectuer une réparation sur ce groupe.
- répéter cette maintenance sur les autres groupes devant aussi être modifiés ;
- rétablir le modèle dans sa configuration antérieure en utilisant sa copie ou en restaurant manuellement les paramètres modifiés.

Changement d'année scolaire

Une des particularités des réseaux informatiques des établissements scolaires est l'important renouvellement des utilisateurs d'une année sur l'autre, ce qui signifie un travail important de création, modification et suppression de comptes utilisateurs.

Il convient ici de faire une distinction entre les utilisateurs "élèves" et les utilisateurs "professeurs".

La base "professeurs" évolue peu d'une année sur l'autre, le nombre de départs et d'arrivées est généralement peu élevé ; de plus bien souvent dans de nombreux établissements le fichier f_wind.dbf servant à la création des comptes des enseignants n'est pas encore disponible en début d'année scolaire (cf. "*Récupération des fichiers GEP*" page 42). Il est donc raisonnable d'envisager une gestion "manuelle" pour ces comptes utilisateurs (cf. "*Création manuelle d'un compte utilisateur*" page 56).

La base "élèves" subit quant à elle des modifications massives : "arrivants" et "sortants" nombreux, changements de classe systématiques.

Cela signifie donc qu'en début d'année scolaire l'administrateur du serveur est confronté aux problèmes suivants :

- création des comptes pour les nouveaux utilisateurs ;
- changement de groupe secondaire (changement de classe) pour les utilisateurs présents l'année précédente et conservation de leurs travaux ;
- archivage des données et suppression des comptes des utilisateurs sortants.

La version actuelle de GUNT traite la presque totalité de ces points, à condition que les comptes aient été créés avec GUNT l'année précédente

Pour le moment seul l'archivage des données des "sortants" n'est pas possible par l'intermédiaire de l'application : lorsque les comptes utilisateurs sont supprimés, leurs fichiers sont effacés.

Pour palier ce manque il est quand même possible d'intervenir de deux façons :

- en faisant une sauvegarde et un archivage de la totalité des données des utilisateurs (ce qui de toute façon doit être réalisé pour d'autres raisons),
- en modifiant le contenu du champ DIVCOD du fichier f_ele.dbf, en mettant une valeur ("sortants" par exemple) aux utilisateurs dont ce champ est vide (manipulation relativement aisée dans un tableur). De cette façon ces utilisateurs seront affectés au groupe secondaire "sortants" et ainsi leurs fichiers concentrés dans un même dossier racine.

Les opérations de création et de modification des comptes seront réalisées par une synchronisation du nouveau fichier "élèves" avec la base GUNT en cours.

Le mode opératoire détaillé pour cette opération est décrit dans le document "Procédure de basculement des utilisateurs" rédigé par Nicolas Dupain et Olivier Adam et téléchargeable sur le site du Captice (www.captice.net) à l'adresse :

http://dev.esugunt.net/gunt/bascule_rentree_scolaire.pdf

A l'issue de cette synchronisation, les utilisateurs "élèves" déjà présents dans la base de GUNT ont changé de groupe secondaire (classe), conservent leurs paramètres de connexion (nom de login et mot de passe) ainsi que leurs fichiers, bien que ceux-ci aient été déplacés puisque l'arborescence des dossiers des données correspond maintenant à la structure de l'établissement pour la nouvelle année scolaire.