



Guide d'Utilisation

**Installation de PRESTO V2.0b
Outil d'installation V3.0.1**

Document à destination des établissements

PRESTO V2.0b
Note de primo-installation en Réseau

Outil d'installation version 3.0.1

PRESTO V2.0b

Divers

Outil d'installation version 3.0.1

L
O
G
O

D
E

P
R
E
S

T
O

1 - INTRODUCTION :

Le fichier exécutable ou le CD **PRESTO V2.0b** permet d'installer **automatiquement** l'application **PRESTO** en version monoposte et en réseau. Avant toute installation, **Interbase 5.6 doit impérativement être installé sur le serveur et sur les postes clients au préalable.**

L'application PRESTO peut être installée :

- Sur un réseau Novell, à partir de Novell 4.2,
- Sur un réseau Linux.

Ils peuvent être installés à partir d'un poste :

- Connecté à un réseau indépendant Linux seul ou Novell seul,
- Connecté à un réseau lui-même interconnecté avec un autre réseau. *Exemple : le poste a accès à Novell et Linux*

La procédure d'installation est multi serveurs. Si deux réseaux sont interconnectés, la procédure demandera sur quel réseau elle doit installer PRESTO.

Sous Linux/Horus :

- Le poste serveur doit être installé avec le profil **INSTALL**, puis les droits doivent être donnés sur les répertoires.
- Le poste **Administrateur** doit être installé avec le profil **INSTALL**.

La sauvegarde, la restauration et l'optimisation des bases s'effectuent avec le profil **INSTALL**.

- Les postes clients doivent être installés avec un profil **utilisateur**.

Sous Novell :

- Le poste serveur doit être installé avec un profil **INSTALL**.
- Le poste Administrateur doit être installé avec un profil **INSTALL**.
- Les postes clients doivent être installés avec un profil **utilisateur**.

2 - L'OUTIL D'INSTALLATION :

PRESTO V2.0b est diffusée avec la version **3.0.1** de l'outil.

3 - INSTALLATION DE L'APPLICATION

❖ Installation de Presto en Réseau

Presto V2.0b
en réseau

PRESTO V2.0b

Note de primo-installation en Réseau

Outil d'installation version 3.0.1

L O G O
D E S
P R E S
T O

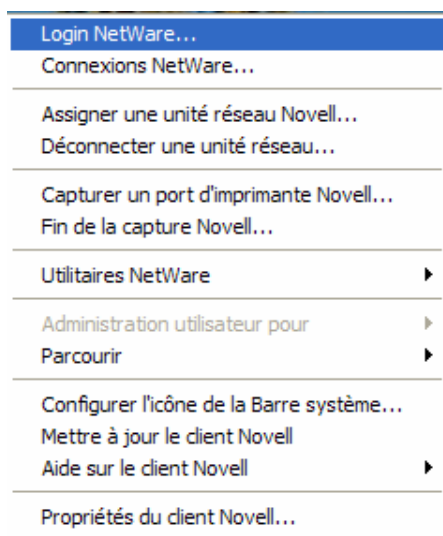
Installation sur le serveur	⇒ Sont proposés : PRESTO Applicatif PRESTO Base stocks alimentaires PRESTO Base Fournitures bureau PRESTO Base Produits d'entretien PRESTO Base Autre stock 1 PRESTO Base Autre stock 2
Installation sur les postes clients à partir desquels l'application sera exploitée	⇒ Est proposé : PRESTO Applicatif
Installation du poste administrateur	⇒ Est proposé et pré-coché : Outil de sauvegarde/restauration

Pour installer **PRESTO** en **réseau** vous devez d'abord commencer par installer le **poste serveur**, puis le premier poste client qui sera le **poste maître** de votre réseau, et enfin les autres **postes clients**.

π Etape 1 : Installation du poste serveur

A partir du poste Administrateur (celui qui effectue les sauvegardes/restaurations)

Faire un clic avec le bouton droit de la souris sur l'icône Novell situé en bas à droite de votre écran et lancer le login Novell.



PRESTO V2.0B

Note de primo-installation en Réseau

Outil d'installation version 3.0.1

L
O
G
O

D
E

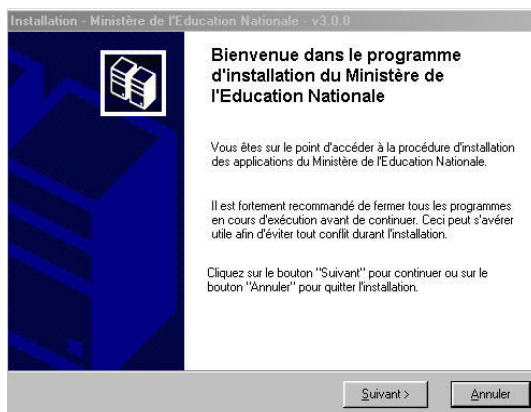
P
R
E
S

T
O

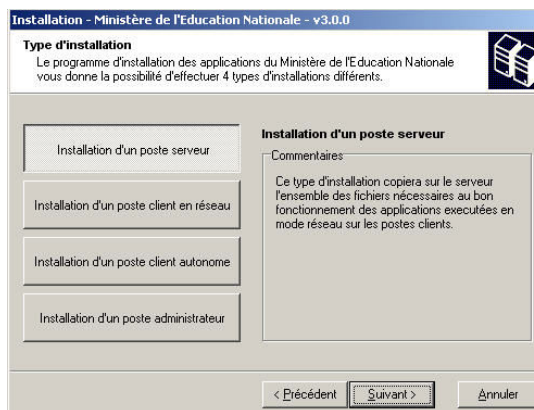
Sous novell : se loguer en tant qu'utilisateur 'install' (la casse n'a pas d'importance sous Novell) avec le mot de passe 'wingfc' (en cas de problème de mot de passe, utiliser votre login habituel, celui qui permet d'effectuer des sauvegardes et des restaurations de gfc)

Sous Linux : ouvrir une session en tant qu'utilisateur 'install' avec le mot de passe 'wingfc'

- Double cliquer sur le fichier **prestov2b_i301.exe** que vous aurez préalablement téléchargé sur le site CECOIA ou insérer le CD-Rom **PRESTO** si vous l'avez réalisé à partir du fichier ISO mis à votre disposition en téléchargement.
 - Automatiquement un autorun se met en route et l'écran ci-après apparaît :



- Si le lecteur du CD-Rom est usagé, il est possible que l'autorun ne se mette pas en route automatiquement, dans ce cas, lancer le programme **MEN_Inst.exe** à partir du poste de travail.
- Cliquer sur **Suivant** pour commencer l'installation



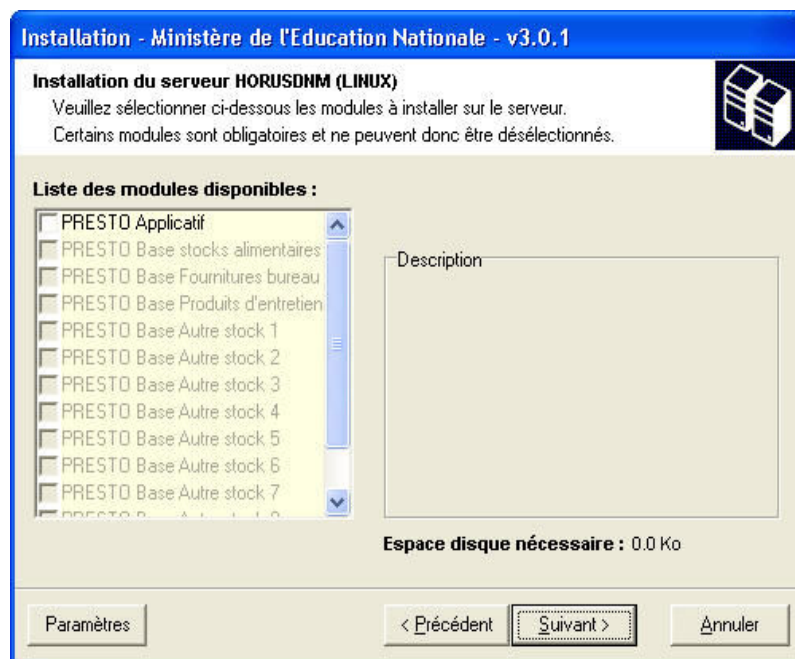
- Sélectionner le bouton **Installation d'un poste serveur**
- Cliquer sur **Suivant**

PRESTO V2.0b

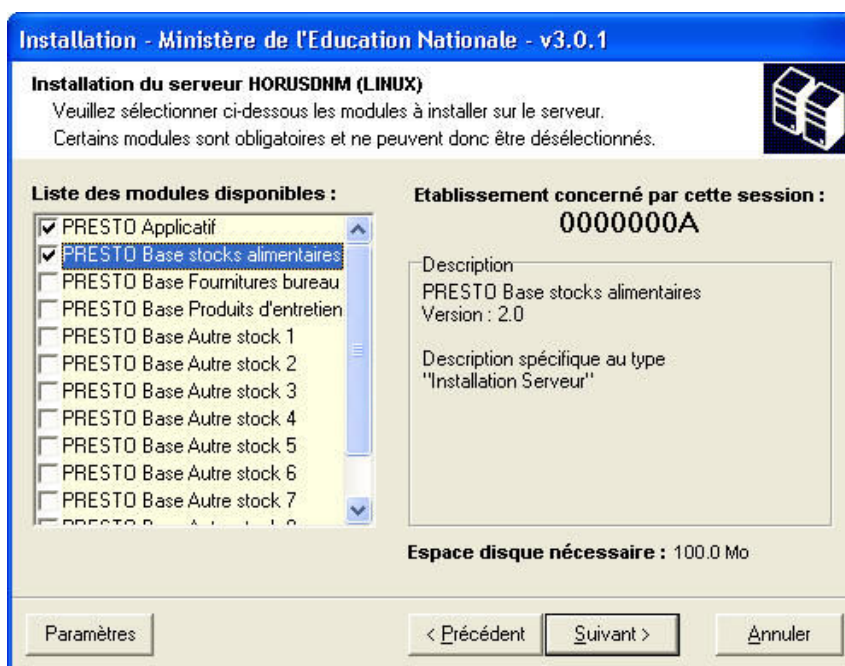
Note de primo-installation en Réseau

Outil d'installation version 3.0.1

LOGO
DE
PRESTO



- Sont proposés **PRESTO Applicatif**, **PRESTO Base stocks alimentaires**, **PRESTO Base Fournitures bureau**, **PRESTO Base Produits d'entretien**, **PRESTO Base Autre stock 1**, **PRESTO Base Autre stock 2**,
- Cocher sur les rubriques **PRESTO Applicatif** et **PRESTO Base stocks alimentaires**.
- Vous devez avoir l'écran dans l'état suivant :



PRESTO V2.0B

Note de primo-installation en Réseau

Outil d'installation version 3.0.1

LOGO
DE
PRESTO



Si vous souhaitez gérer le stock de vos fournitures de bureau, de vos produits d'entretien, ou de tout autre stock, vous devez cocher les cases correspondantes afin d'installer ces modules.

- Cliquer sur **Suivant**
 - L'écran suivant s'affiche :



- Cette fenêtre récapitule les composantes qui vont être installées sur votre poste.
- Cliquer sur **Installer**
 - Vous voyez la procédure d'installation se dérouler sous vos yeux. **Ne pas interrompre le traitement.**



Cette étape peut durer quelques minutes.
Ne l'interrompez pas, soyez patientIl n'y a plus de bouton Annuler.

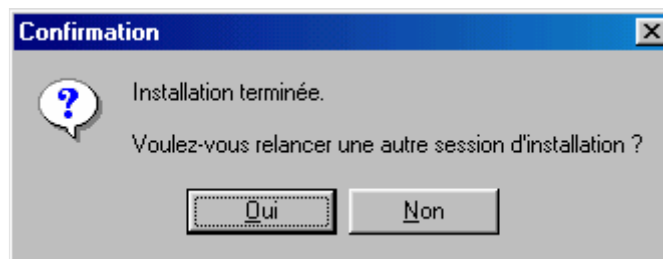
- Quand l'installation est terminée, l'écran suivant apparaît :

PRESTO V2.0b

Note de primo-installation en Réseau

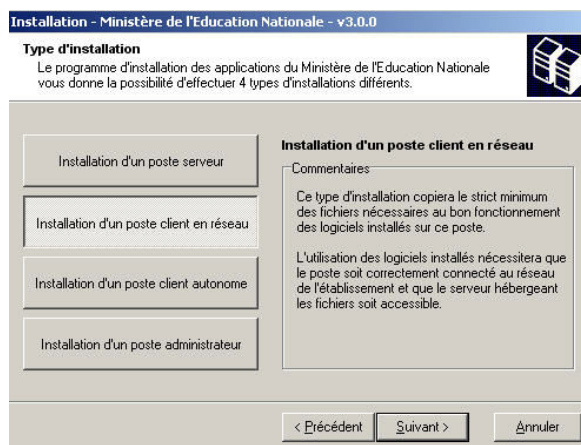
Outil d'installation version 3.0.1

LOGO
DE
PRESTO



π **Etape 2 : Installation d'un poste client en réseau**

- Cliquer sur le bouton **Oui**
 - l'écran ci-après apparaît.
- Cliquer sur **Suivant** pour commencer l'installation



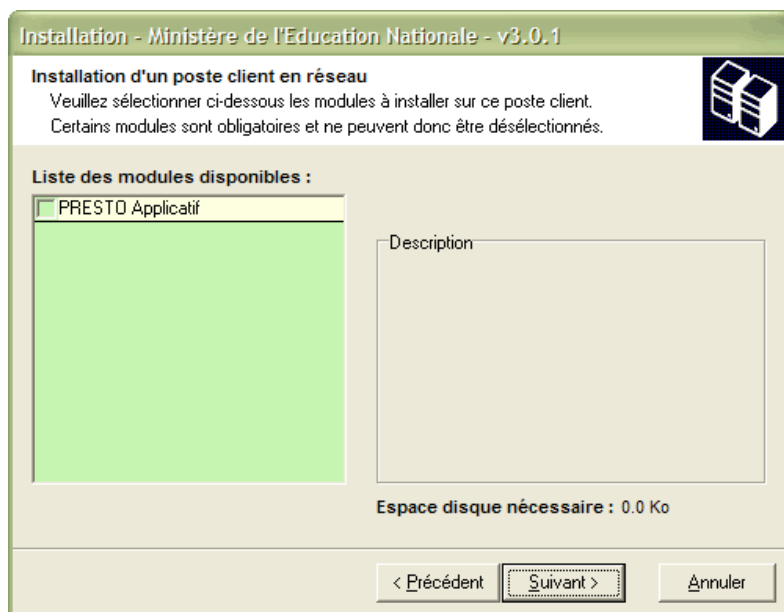
- Cliquer sur le bouton **Installation d'un poste client en réseau**
- Cliquer sur **Suivant** pour poursuivre l'installation

PRESTO V2.0B

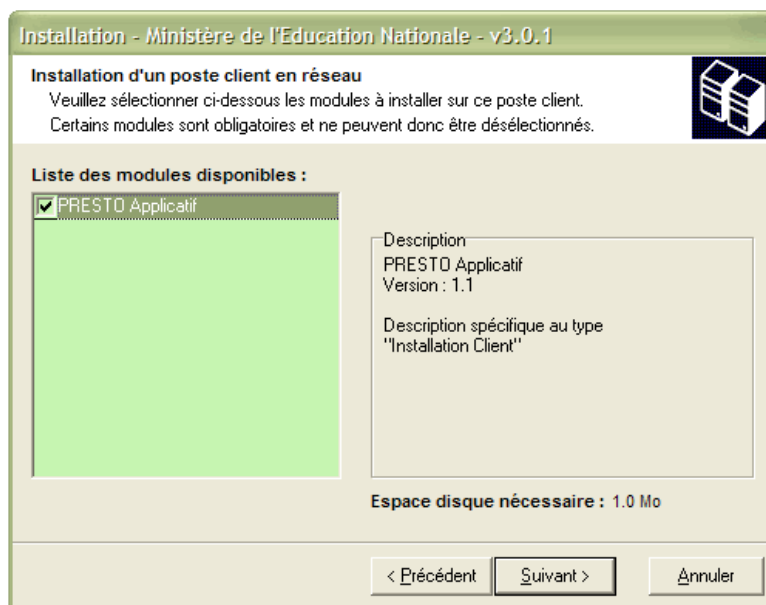
Note de primo-installation en Réseau

Outil d'installation version 3.0.1

LOGO
DE
PRESTO



- Dans l'écran qui s'affiche, est proposé **PRESTO Applicatif**.
- Cocher la rubrique **PRESTO Applicatif**.
- Vous devez avoir l'écran dans l'état suivant :



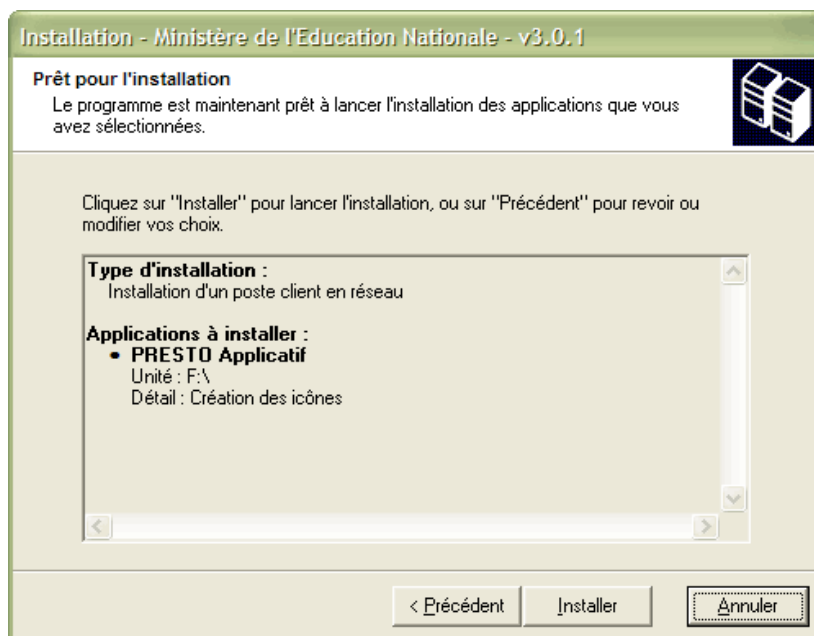
- Cliquer sur **Suivant** pour poursuivre l'installation
- L'écran suivant s'affiche :

PRESTO V2.0b

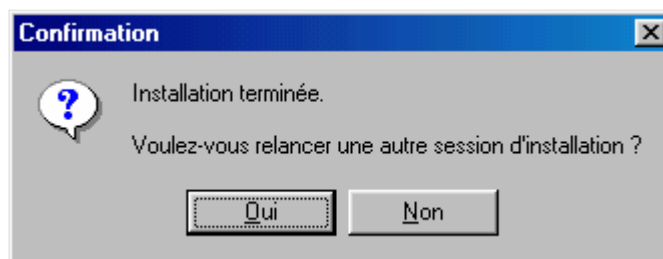
Note de primo-installation en Réseau

Outil d'installation version 3.0.1

LOGO
DE
PRESTO



- Cette fenêtre récapitule les composants qui vont être installés sur votre poste.
- Cliquer sur **Installer**
 - Vous voyez la procédure d'installation se dérouler sous vos yeux.
 - Quand l'installation est terminée, l'écran suivant apparaît :



- Cliquer sur le bouton **Oui**

4 - INSTALLATION D'UN POSTE ADMINISTRATEUR

Un seul poste administrateur doit être installé

- L'écran ci-après apparaît

PRESTO V2.0B

Note de primo-installation en Réseau

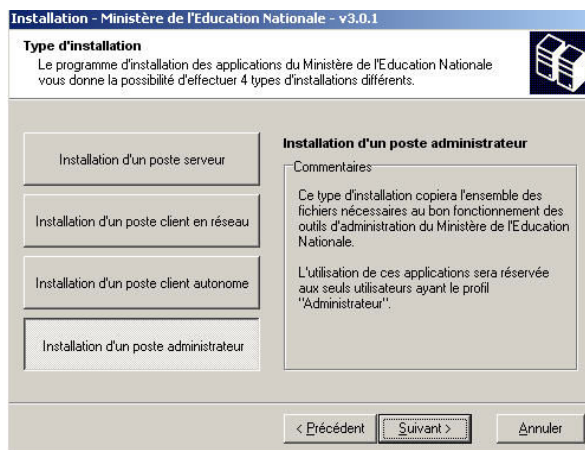
Outil d'installation version 3.0.1

L
O
G
O

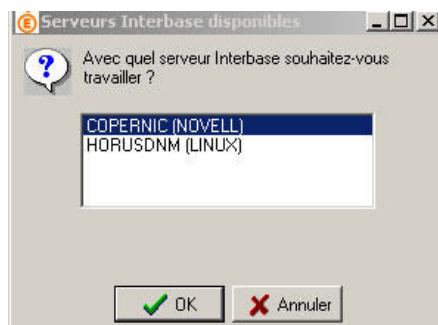
D
E

P
R
E
S

T
O



- Cliquer sur le bouton **Installation d'un poste administrateur** puis cliquer sur **Suivant** pour commencer l'installation.
 - L'écran suivant peut apparaître :



Après sélection du serveur :

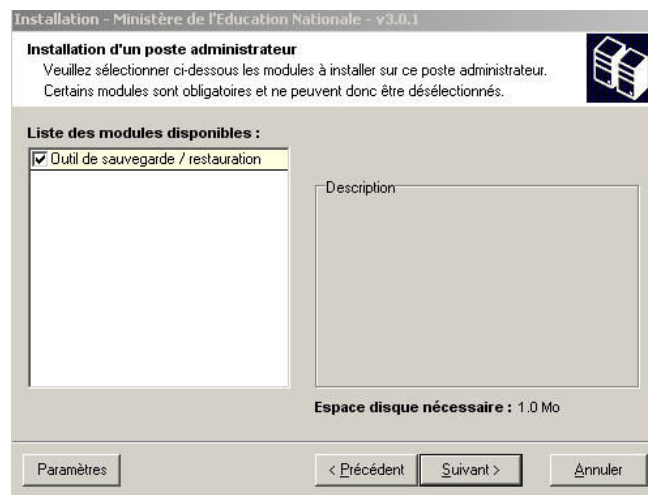
- Cliquer sur **OK** pour poursuivre l'installation
 - L'écran suivant s'affiche :

PRESTO V2.0b

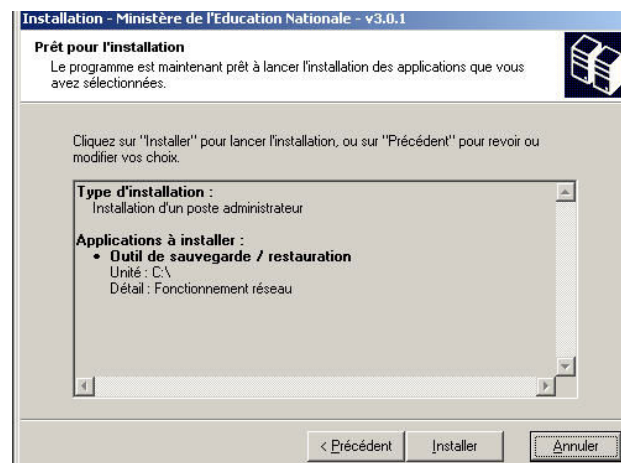
Note de primo-installation en Réseau

Outil d'installation version 3.0.1

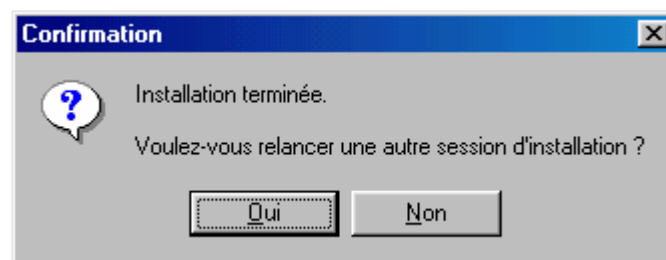
LOGO
DES
PRESTO



- Dans l'écran qui s'affiche, est pré-coché **Outil de sauvegarde/restauration**
- Cliquer sur **Suivant**
- L'écran suivant s'affiche :



- Cette fenêtre récapitule les composants qui vont être installées sur votre poste.
- Cliquer sur **Installer**
- Vous voyez la procédure d'installation se dérouler sous vos yeux.
 - Quand l'installation est terminée, l'écran suivant apparaît :



- Cliquer sur le bouton **Non**

PRESTO V2.0B
Note de primo-installation en Réseau
Outil d'installation version 3.0.1

L O G O
D E
P R E S
T O

- L'installation est terminée.



A cette étape la procédure d'installation de l'application Presto V2.0b s'est déroulée correctement, pour l'utilisation de l'application consulter le manuel utilisateur, et l'aide en ligne de Presto V2.0b.

π **Etape 3 : Installation des autres postes clients**

Suivre la procédure d'installation décrite à l'étape 2. Vous devez avoir installé une version **5.6** d'Interbase sur chaque station du Réseau.