



Guide d'Utilisation

**Installation de PRESTO V2.0b
Outil d'installation V3.0.1**

Document à destination des établissements

Presto V2.0B
Note de primo-installation en Monoposte

Outil d'installation version 3.0.1

Presto V2.0B

Note de primo-installation en Monoposte

Outil d'installation version 3.0.1

L
O
G
O

D
E

P
R
E
S

T
O

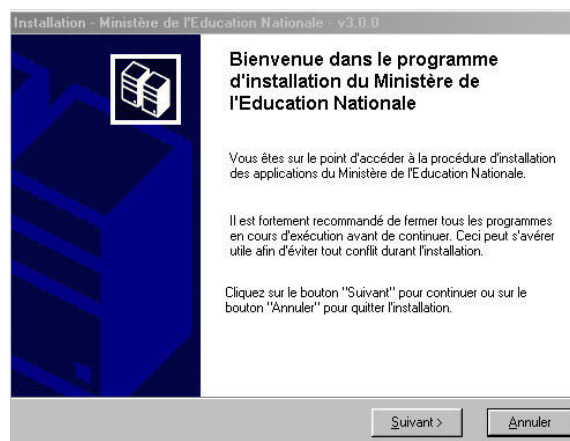
1 - INTRODUCTION :

Avec la version **2.0b** de **Presto**, vous devez impérativement avoir installé une **version 5.6 d'Interbase** sur votre PC quelle soit station de Réseau ou pas.

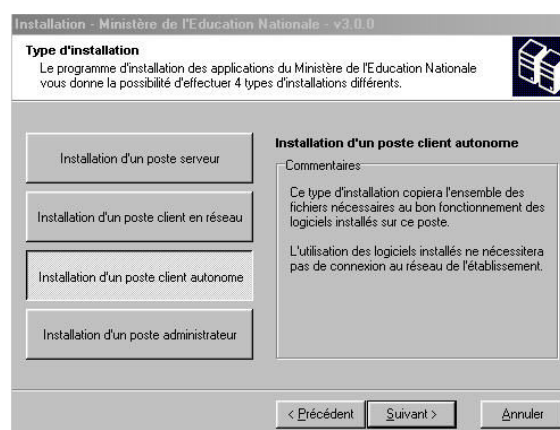
2 - PRIMO-INSTALLATION DE PRESTO V2.0B EN MONOPOSTE

2.1. PRESTO V2.0B MONOPOSTE

- Double cliquer sur le fichier **prestov2b_i301.exe** que vous aurez préalablement téléchargé sur le site CECOIA ou insérer le CD-Rom de **PRESTO** si vous l'avez réalisé à partir du fichier ISO mis à votre disposition en téléchargement.
 - Automatiquement un autorun se met en route et l'écran ci-après apparaît.
 - Si le lecteur du CD-Rom est usagé, il est possible que l'autorun ne se mette pas en route automatiquement, dans ce cas, lancer le programme **MEN_Inst.exe** à partir du poste de travail.



- Cliquer sur **Suivant** pour commencer l'installation



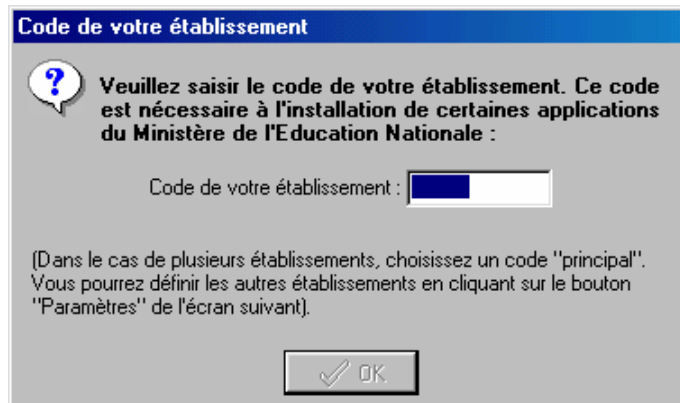
PRESTO V2.0B

Note de primo-installation en Monoposte

Outil d'installation version 3.0.1

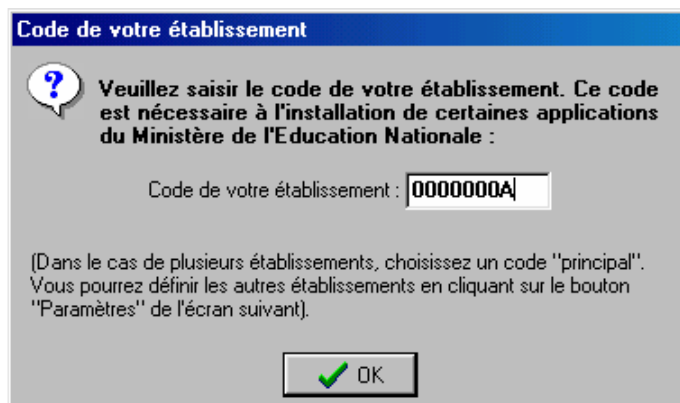
LOGO
DES
PRESTO

- Sélectionner le bouton **Installation d'un poste client autonome**
- Cliquer sur **Suivant**



Si le programme ne vous demande pas de saisir votre numéro d'établissement cela signifie que vous avez déjà installé sur ce poste une application Windows de l'Education Nationale. Vous pouvez continuer l'installation, l'écran *Installation d'un poste client autonome* s'affiche.

- Entrer votre numéro d'établissement



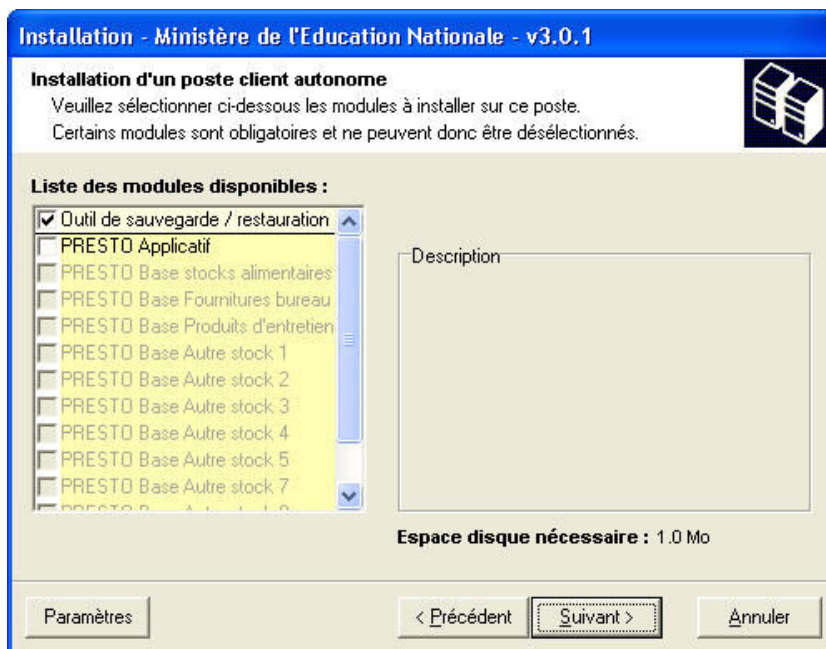
Une fois votre numéro d'établissement saisi,

- Cliquer sur le bouton **OK**.
- L'écran suivant s'affiche :

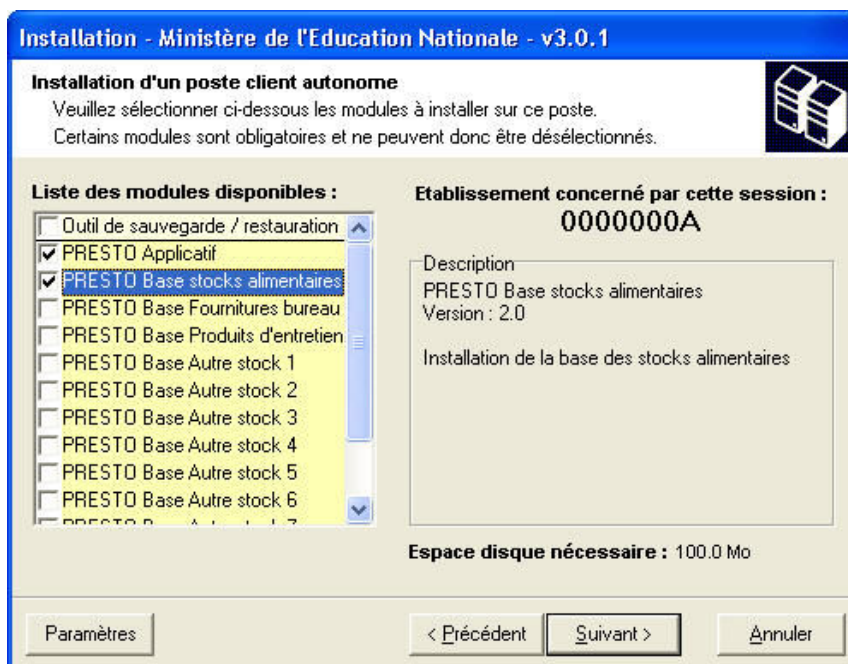
PRESTO V2.0B

Note de primo-installation en Monoposte

Outil d'installation version 3.0.1



- est pré-cochée la case **Outil de sauvegarde / restauration**
 - La procédure d'installation n'installe plus le **BDE** et l'**Interbase**.
- Cocher les rubriques **PRESTO Applicatif** et **PRESTO Base stocks alimentaires**.
- Vous devez avoir l'écran dans l'état suivant :



PRESTO V2.0B

Note de primo-installation en Monoposte

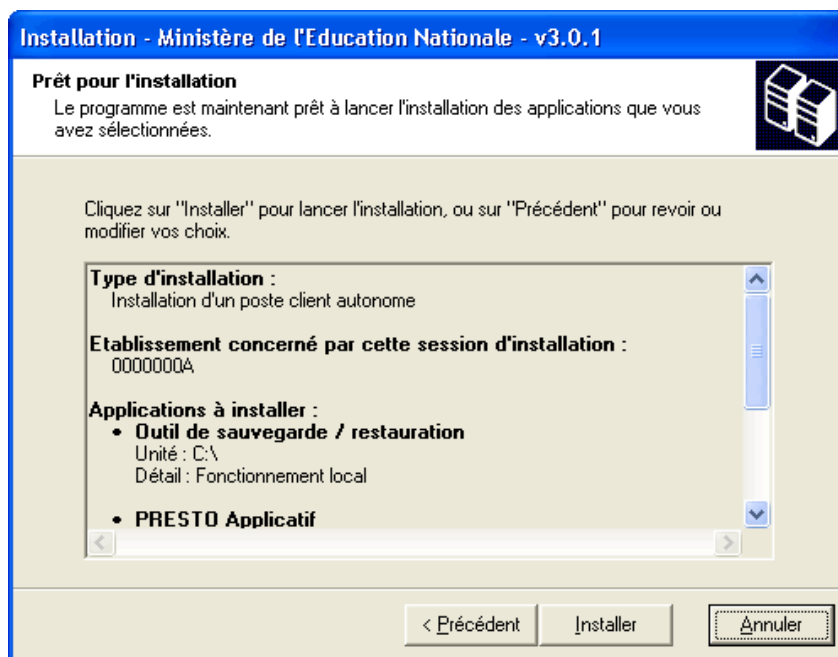
Outil d'installation version 3.0.1

LOGO
DE
PRESTO



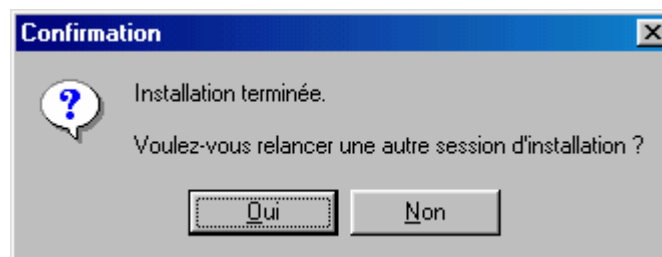
Si vous souhaitez gérer le stock de vos fournitures de bureau, de vos produits d'entretien, ou de tout autre stock, vous devez cocher les cases correspondantes afin d'installer ces modules.

- Cliquer sur **Suivant**
 - L'écran suivant s'affiche :



Cette fenêtre récapitule les composantes qui vont être installées sur votre poste.

- Cliquer sur **Installer**
 - Vous voyez la procédure d'installation se dérouler sous vos yeux, ne pas interrompre le traitement.
 - Quand l'installation est terminée, l'écran suivant apparaît :



- Cliquer sur le bouton **Non**
 - L'installation de **PRESTO** est terminée.

PRESTO V2.0B
Note de primo-installation en Monoposte
Outil d'installation version 3.0.1



A cette étape la procédure d'installation de l'application **PRESTO V2.0B** s'est déroulée correctement. Pour l'utilisation de l'application, consulter le **manuel utilisateur, et l'aide en ligne** de **PRESTO V2.0B**

Presto V2.0B
Note de Passage V1.2 à V2.0B en Monoposte
Outil d'installation version 3.0.1

L O G O
D E
P R E S
T O

Presto V2.0B
Note de Passage V1.2 à V2.0B en
Monoposte
Outil d'installation version 3.0.1

PRESTO V2.0B

Note de Passage V1.2 à V2.0B en Monoposte


Outil d'installation version 3.0.1

LOGO
DE
PRESTO

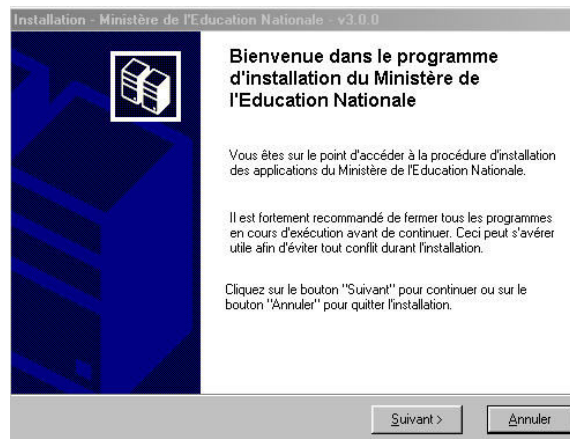
3 - PASSAGE DE PRESTO V1.2 A V2.0B EN MONOPOSTE

N'OUBLIEZ PAS D'EFFECTUER UNE SAUVEGARDE DE VOTRE BASE DE DONNEES

3.1. PRESTO V2.0B MONOPOSTE

	<p>Le passage de la version 1.2 en version 2.0b nécessite obligatoirement l'installation du module PRESTO Applicatif, mais aussi l'installation du module lié aux données PRESTO Base Stock alimentaire puisque la base de données a été touchée par cette mise à jour. D'autre part, de nouveaux modules sont mis en place avec cette version : PRESTO Base Fournitures bureau, PRESTO Base Produits d'entretien, ... Vous pouvez également les installer si vous souhaitez gérer ce type de stock mais leur installation n'est pas obligatoire.</p>
---	--

- Double cliquer sur le fichier **prestov2b_i301.exe** que vous aurez préalablement téléchargé sur le site CECOIA ou insérer le CD-Rom de **PRESTO** si vous l'avez réalisé à partir du fichier ISO mis à votre disposition en téléchargement..
 - Automatiquement un autorun se met en route et l'écran ci-après apparaît.
 - Si le lecteur du CD-Rom est usagé, il est possible que l'autorun ne se mette pas en route automatiquement, dans ce cas, lancer le programme **MEN_Inst.exe** à partir du poste de travail.

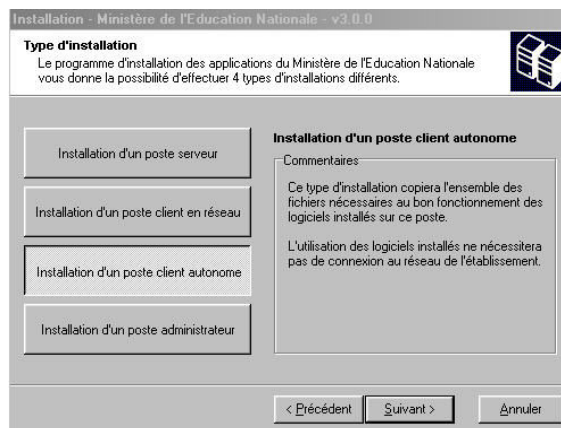


- Cliquer sur **Suivant** pour commencer l'installation

PRESTO V2.0B

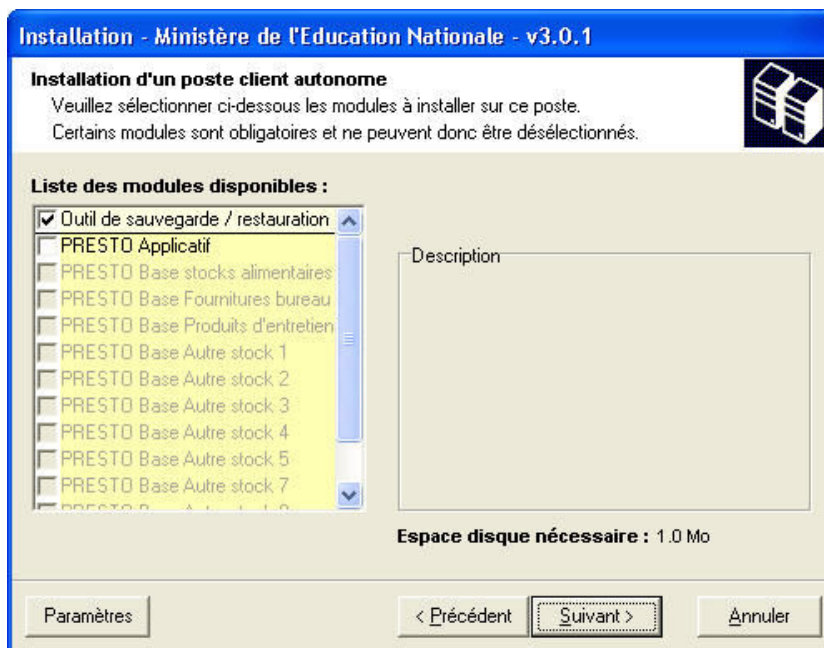
Note de Passage V1.2 à V2.0B en Monoposte

Outil d'installation version 3.0.1



- Sélectionner le bouton **Installation d'un poste client autonome**
- Cliquer sur **Suivant**

- L'écran suivant s'affiche :



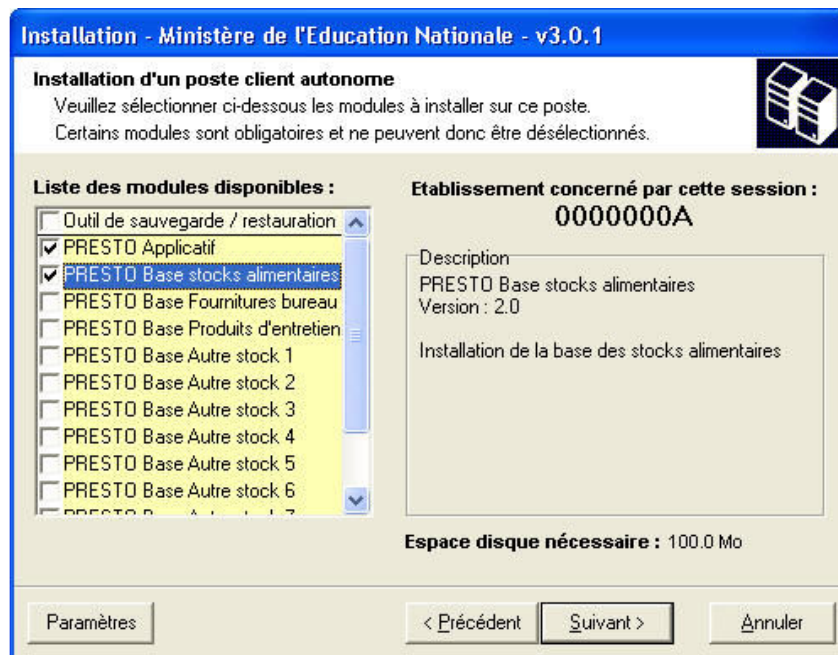
- est pré-cochée la case **Outil de sauvegarde / restauration**
- Décocher la rubrique **Outil de sauvegarde / restauration**
- Cocher **obligatoirement** les rubriques **PRESTO Applicatif** et **PRESTO Base stocks alimentaires**
- Vous devez avoir l'écran dans l'état suivant :

PRESTO V2.0B

Note de Passage V1.2 à V2.0B en Monoposte

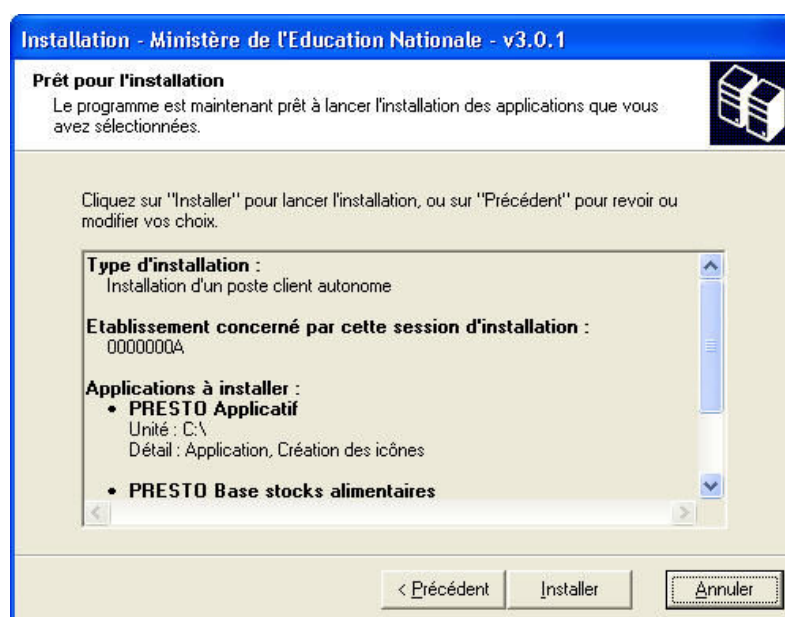
Outil d'installation version 3.0.1

LOGO
DE
PRESTO



Si vous souhaitez gérer le stock de vos fournitures de bureau, de vos produits d'entretien, ou de tout autre stock, vous devez cocher les cases correspondantes afin d'installer ces modules.

- Cliquer sur **Suivant**
 - L'écran suivant s'affiche :



PRESTO V2.0B

Note de Passage V1.2 à V2.0B en Monoposte

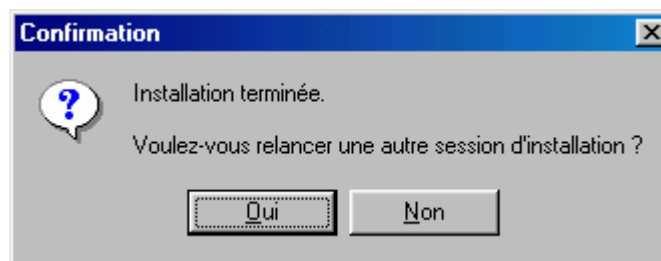
Outil d'installation version 3.0.1

Cette fenêtre récapitule les composantes qui vont être installées sur votre poste.

- Cliquer sur **Installer**
 - Vous voyez la procédure d'installation se dérouler sous vos yeux, ne pas interrompre le traitement.
 - Le message suivant s'affiche :



- Ce message indique que la mise à jour de la structure de votre ou de vos base(s) de données s'est bien déroulée.
- Cliquer sur **OK**
 - Quand l'installation est terminée, l'écran suivant apparaît :



- Cliquer sur le bouton **Non**
 - La mise à jour de **PRESTO** est terminée.



A cette étape le passage de **PRESTO V1.2** à **PRESTO V2.0B** s'est déroulé correctement. Pour l'utilisation de l'application, consulter le **manuel utilisateur**, et l'**aide en ligne** de **PRESTO V2.0B**.

N'OUBLIEZ PAS D'EFFECTUER UNE SAUVEGARDE DE VOTRE BASE DE DONNEES APRES INSTALLATION

PRESTO V2.0B
Divers
Outil d'installation version 3.0.1

L O G O
D E
P R E S
T O

4 - REMARQUES DIVERSES

4.1. LA VERSION DE L'OUTIL D'INSTALLATION

A partir de **PRESTO V1.0** la version de l'Outil a changé, on est passé à la **version 3.0.1**. Si cette version détecte une version **4.2** d'Interbase ou un **client 5.1** elle peut bloquer l'installation de l'application.

4.2. LA VERSION D'INTERBASE

A partir de **PRESTO V1.0**, la **version 5.6** d'Interbase est **obligatoire** sur tous les postes des établissements.