



# Guide d'Utilisation

**Installation de PRESTO V2.0b  
Outil d'installation V3.0.1**

**Document à destination des établissements**



***Presto V2.0b***  
***Note de passage de la V1.2 à V2.0b en Réseau***  
***Outil d'installation version 3.0.1***

L O G O  
D E  
P R E S  
T O

***PRESTO V2.0b***  
***Note de passage de la V1.2 à la V2.0b en***  
***Réseau***

***Outil d'installation version 3.0.1***

# Presto V2.0b

## Note de passage de la V1.2 à V2.0b en Réseau

### Outil d'installation version 3.0.1

L O G O  
D E  
P R E S  
T O

#### 1 - PASSAGE DE PRESTO V1.2 A V2.0B EN RESEAU

**N'OUBLIEZ PAS D'EFFECTUER UNE SAUVEGARDE DE VOTRE BASE DE DONNEES**

#### Presto V2.0b en réseau

Installation sur le serveur

⇒ Sont proposés :

**PRESTO Applicatif**  
**PRESTO Base stocks alimentaires**  
**PRESTO Base Fournitures bureau**  
**PRESTO Base Produits d'entretien**  
**PRESTO Base Autre stock 1**  
**PRESTO Base Autre stock 2**  
.....



Le passage de la version 1.2 en version 2.0b nécessite **obligatoirement** l'installation du module **PRESTO Applicatif** sur le **poste serveur**, mais aussi l'installation du module lié aux données **PRESTO Base Stock alimentaire** sur le **poste serveur**, puisque la base de données a été touchée par cette mise à jour.

D'autre part, de nouveaux modules sont mis en place avec cette version : **PRESTO Base Fournitures bureau**, **PRESTO Base Produits d'entretien**, .... Vous pouvez également les installer si vous souhaitez gérer ce type de stock **mais leur installation n'est pas obligatoire**.

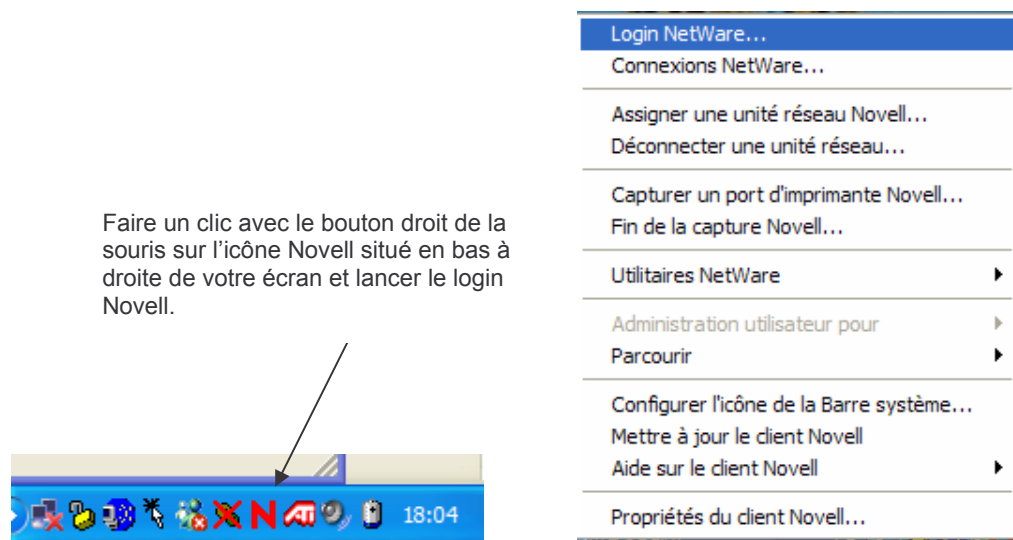
# Presto V2.0b

## Note de passage de la V1.2 à V2.0b en Réseau

### Outil d'installation version 3.0.1

#### Installation du poste serveur

A partir du poste Administrateur (celui qui effectue les sauvegardes/restaurations)



**Sous novell** : se loguer en tant qu'utilisateur '**install**' (*la casse n'a pas d'importance sous Novell*) avec le mot de passe '**wingfc**' (en cas de problème de mot de passe, utiliser votre login habituel, **celui qui permet d'effectuer des sauvegardes et des restaurations de qfc**)

**Sous Linux** : ouvrir une session en tant qu'utilisateur '**install**' avec le mot de passe '**wingfc**'

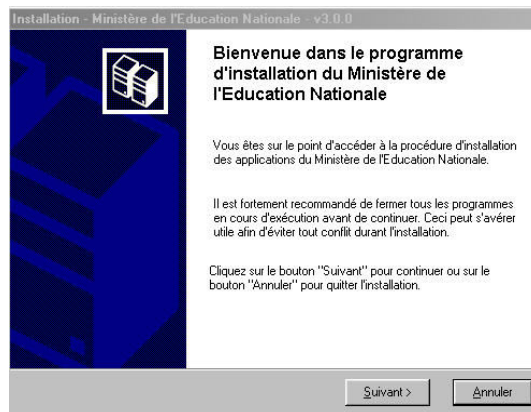
- Double cliquer sur le fichier **prestov2b\_i301.exe** que vous aurez préalablement téléchargé sur le site CECOIA ou insérer le CD-Rom **PRESTO** si vous l'avez réalisé à partir du fichier ISO mis à votre disposition en téléchargement.
  - Automatiquement un autorun se met en route et l'écran ci-après apparaît :

# Presto V2.0b

## Note de passage de la V1.2 à V2.0b en Réseau

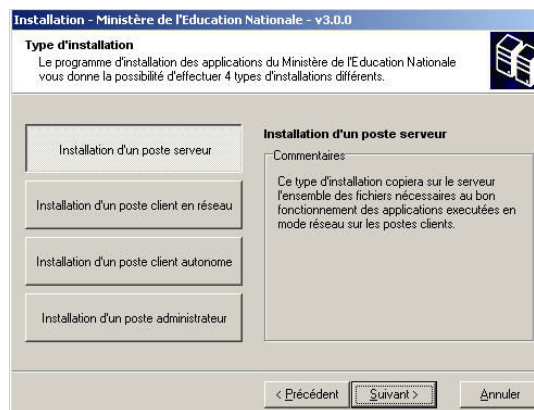
### Outil d'installation version 3.0.1

L  
O  
G  
O  
  
D  
E  
  
P  
R  
E  
S  
  
T  
O



- Si le lecteur du CD-Rom est usagé, il est possible que l'autorun ne se mette pas en route automatiquement, dans ce cas, lancer le programme **MEN\_Inst.exe** à partir du poste de travail.

➤ Cliquer sur **Suivant** pour commencer l'installation



➤ Sélectionner le bouton **Installation d'un poste serveur**

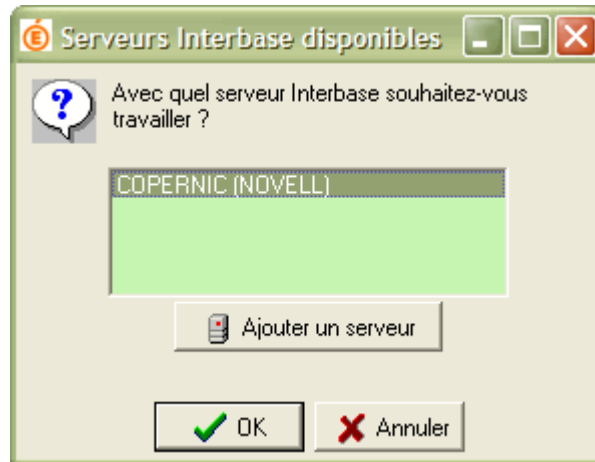
➤ Cliquer sur **Suivant**

- L'écran suivant s'affiche :

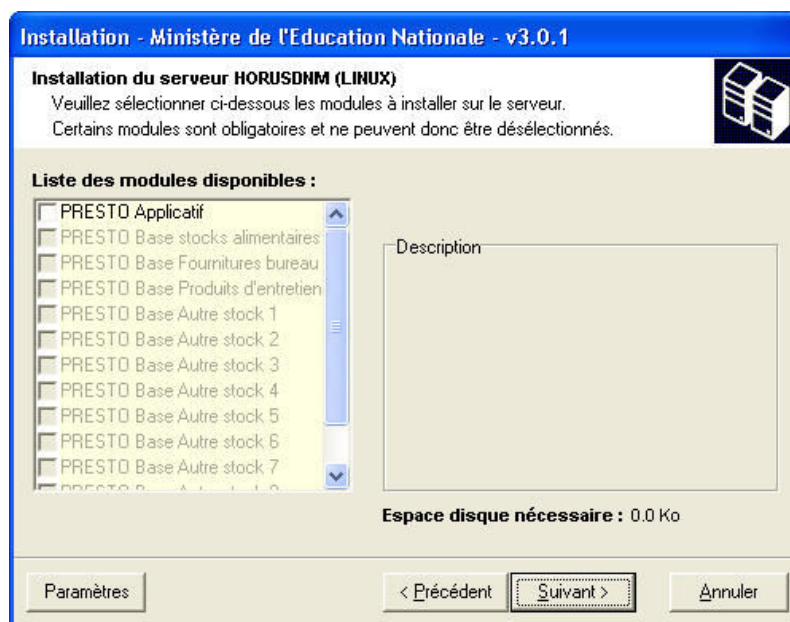
# Presto V2.0b

## Note de passage de la V1.2 à V2.0b en Réseau

### Outil d'installation version 3.0.1



- Cliquer sur **OK**
  - L'écran suivant apparaît :



- Sont proposés **PRESTO Applicatif** et **PRESTO Base stocks alimentaires**, **PRESTO Base Fournitures bureau**, **PRESTO Base Produits d'entretien**, **PRESTO Base Autre stock 1**, **PRESTO Base Autre stock 2**, .....
- 
- Cocher **obligatoirement** les rubriques **PRESTO Applicatif** et **PRESTO Base stocks alimentaires**
  - Vous devez avoir l'écran dans l'état suivant :

# Presto V2.0b

## Note de passage de la V1.2 à V2.0b en Réseau

### Outil d'installation version 3.0.1

LOGO  
DE  
PRESTO

**Installation - Ministère de l'Éducation Nationale - v3.0.1**

**Installation du serveur HORUSDNM (LINUX)**

Veuillez sélectionner ci-dessous les modules à installer sur le serveur.  
Certains modules sont obligatoires et ne peuvent donc être désélectionnés.

**Liste des modules disponibles :**

- PRESTO Applicatif
- PRESTO Base stocks alimentaires**
- PRESTO Base Fournitures bureau
- PRESTO Base Produits d'entretien
- PRESTO Base Autre stock 1
- PRESTO Base Autre stock 2
- PRESTO Base Autre stock 3
- PRESTO Base Autre stock 4
- PRESTO Base Autre stock 5
- PRESTO Base Autre stock 6
- PRESTO Base Autre stock 7

**Etablissement concerné par cette session :**  
0000000A

Description  
PRESTO Base stocks alimentaires  
Version : 2.0

Description spécifique au type  
"Installation Serveur"

Espace disque nécessaire : 100.0 Mo

Paramètres < Précédent Suivant > Annuler



Si vous souhaitez gérer le stock de vos fournitures de bureau, de vos produits d'entretien, ou de tout autre stock, vous devez cocher les cases correspondantes afin d'installer ces modules.

- Cliquer sur **Suivant**
  - L'écran suivant s'affiche :

**Installation - Ministère de l'Éducation Nationale - v3.0.1**

**Prêt pour l'installation**

Le programme est maintenant prêt à lancer l'installation des applications que vous avez sélectionnées.

Cliquez sur "Installer" pour lancer l'installation, ou sur "Précédent" pour revoir ou modifier vos choix.

**Type d'installation :**  
Installation d'un poste serveur

**Etablissement concerné par cette session d'installation :**  
0000000A

**Applications à installer :**

- **PRESTO Applicatif**  
Unité : X:\  
Détail : Application
- **PRESTO Base stocks alimentaires**

< Précédent Installer Annuler



# Presto V2.0b

## Note de passage de la V1.2 à V2.0b en Réseau

### Outil d'installation version 3.0.1

- Cette fenêtre récapitule les composantes qui vont être installées sur votre poste.
- Cliquer sur **Installer**
  - Vous voyez la procédure d'installation se dérouler sous vos yeux. **Ne pas interrompre le traitement.**
  - Le message suivant s'affiche :

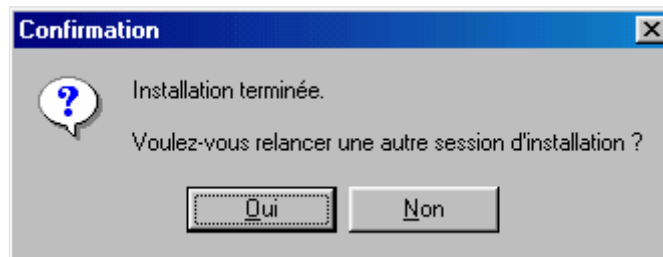


- Ce message indique que la mise à jour de la structure de votre ou de vos base(s) de données s'est bien déroulée.
- Cliquer sur **OK**



Cette étape peut durer quelques minutes.  
Ne l'interrompez pas, soyez patient ....Il n'y a plus de bouton Annuler.

- Quand l'installation est terminée, l'écran suivant apparaît :



- Cliquer sur le bouton **Non**
  - L'installation de **Presto** est terminée.



A cette étape la procédure d'installation de l'application Presto V2.0b s'est déroulée correctement.

**N'OUBLIEZ PAS D'EFFECTUER UNE SAUVEGARDE DE VOTRE BASE DE DONNEES APRES INSTALLATION**



**PRESTO V2.0b**  
**Divers**  
**Outil d'installation version 3.0.1**

L O G O  
D E  
P R E S  
T O

## **2 - REMARQUES DIVERSES**

### **2.1. LA VERSION DE L'OUTIL D'INSTALLATION**

A partir de **PRESTO V1.0** la version de l'Outil a changé, on est passé à la **version 3.0.1**. Si cette version détecte une version **4.2** d'Interbase ou un **client 5.1** elle peut bloquer l'installation de l'application.

### **2.2. LA VERSION D'INTERBASE**

A partir de **PRESTO V1.0**, la **version 5.6** d'Interbase est **obligatoire** sur tous les postes des établissements.