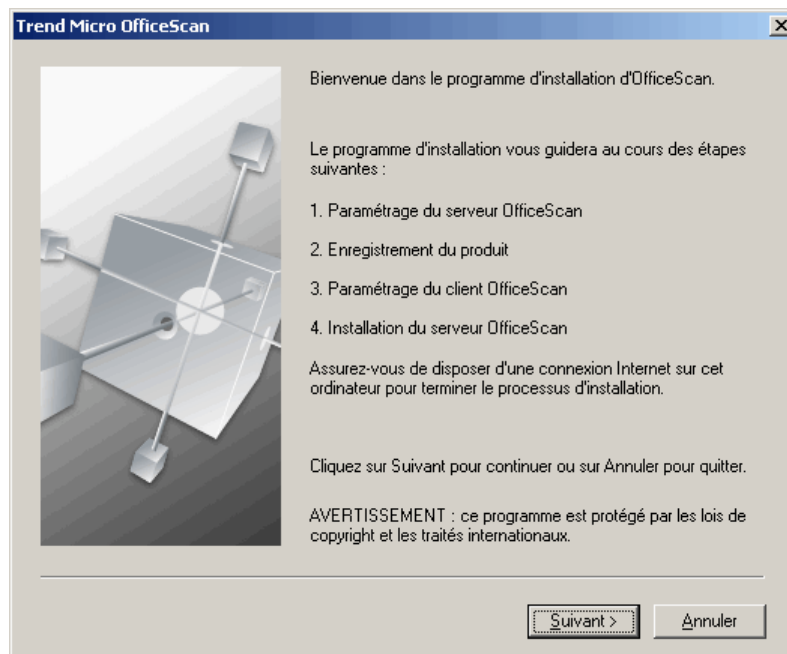
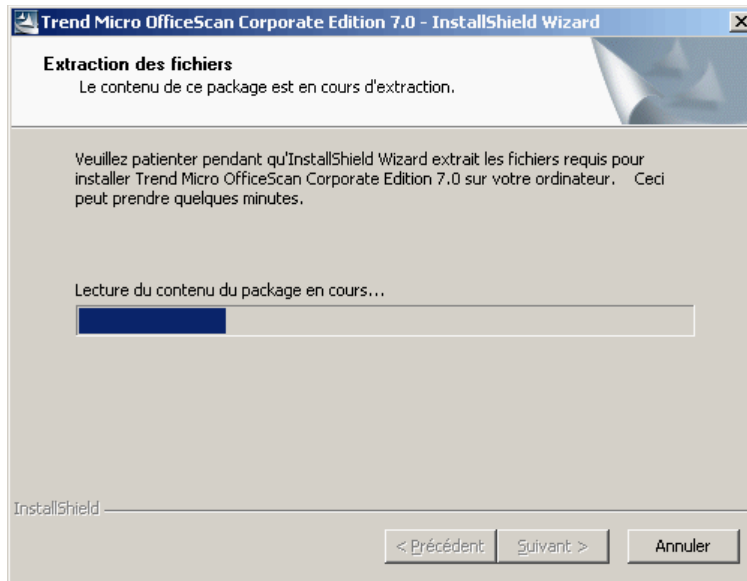
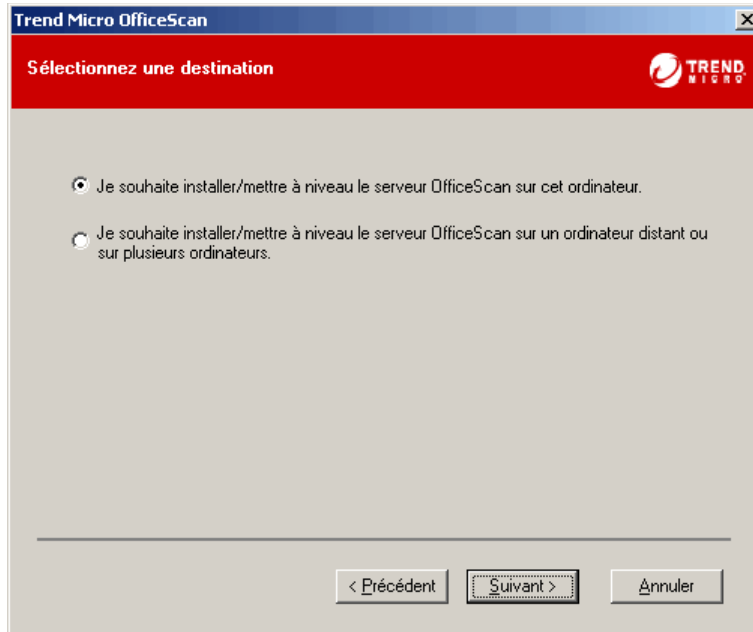


Mise à jour d'un serveur Officescan 5.58 ou 6.5 en version 7.x

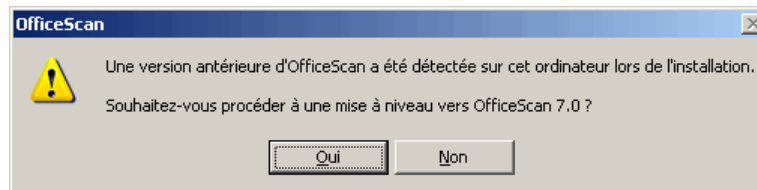
1. Télécharger le programme d'installation du serveur Officescan 7.x,
2. Lancer l'installation



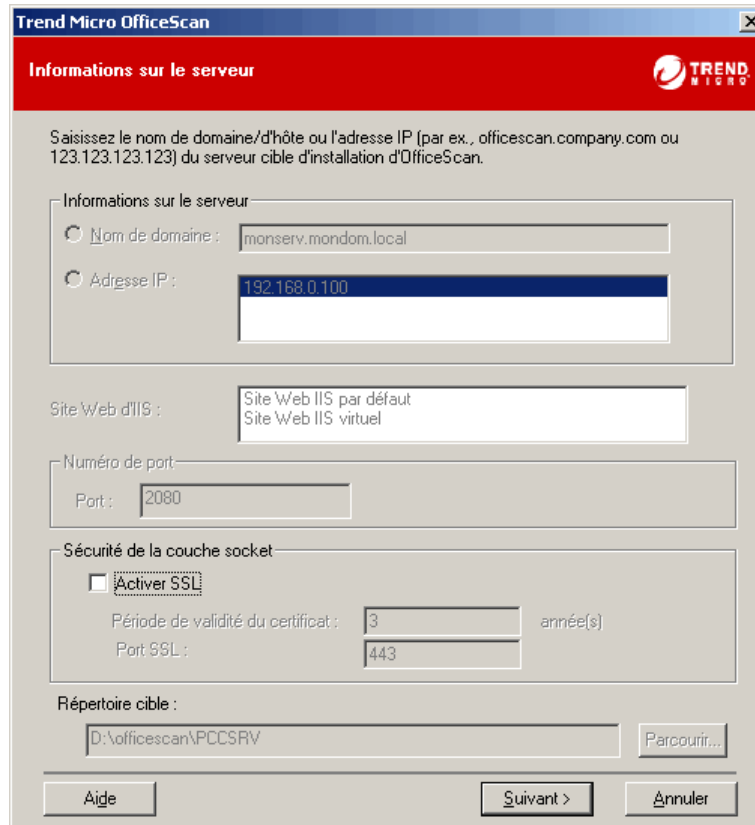
3. Le programme d'installation permet d'installer/mettre à niveau le serveur sur lequel a été lancé le programme ou sur un serveur distant.



4. Le programme d'installation détecte une version existante.



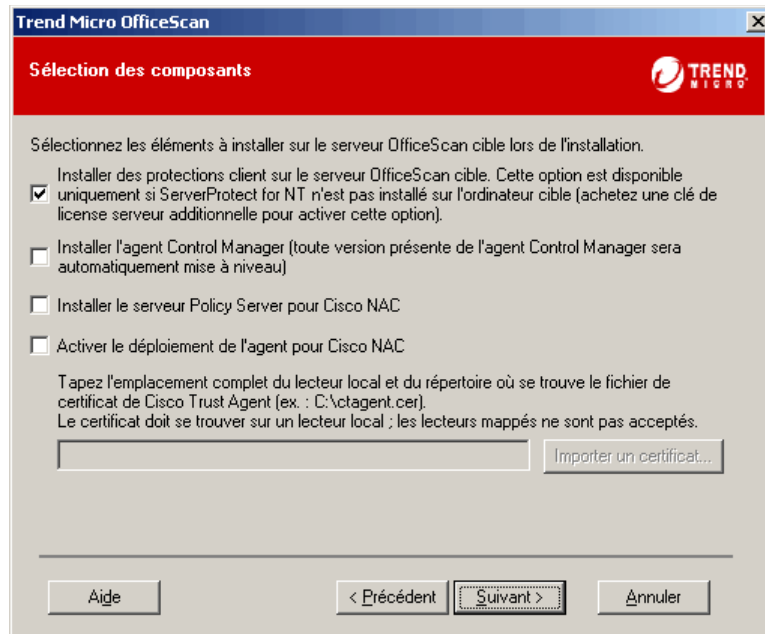
5. Les paramètres du serveur existant sont récupérés par le programme d'installation. La version 5.58 s'appuyant nécessairement sur IIS, il ne sera pas possible de faire une mise à jour s'appuyant sur le service Web Apache.



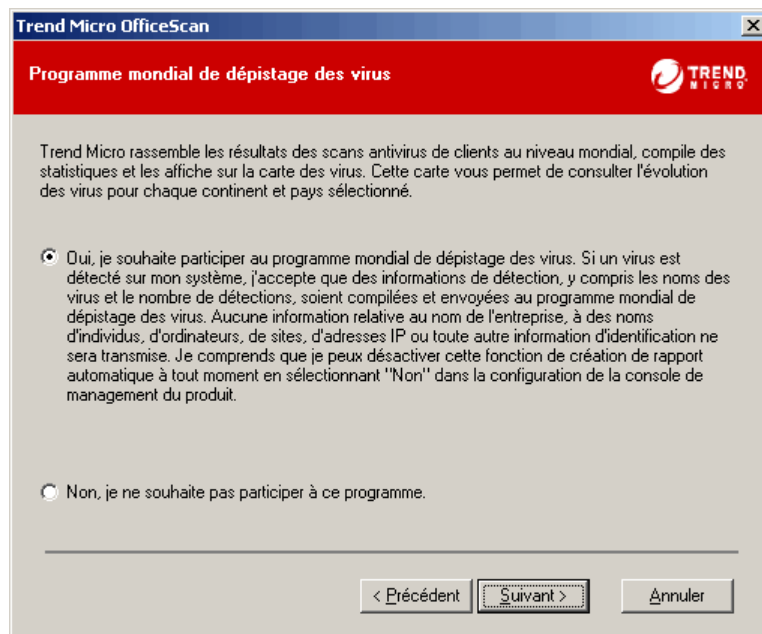
The screenshot shows the 'Informations sur le serveur' (Server Information) window of the Trend Micro OfficeScan installation wizard. The window title is 'Trend Micro OfficeScan'. The main heading is 'Informations sur le serveur' with the Trend Micro logo. Below the heading, there is a text box with instructions: 'Saisissez le nom de domaine/d'hôte ou l'adresse IP (par ex., officescan.company.com ou 123.123.123.123) du serveur cible d'installation d'OfficeScan.' The form contains several sections: 'Informations sur le serveur' with radio buttons for 'Nom de domaine' (containing 'monserv.mondom.local') and 'Adresse IP' (containing '192.168.0.100'); 'Site Web d'IIS' with a list box containing 'Site Web IIS par défaut' and 'Site Web IIS virtuel'; 'Numéro de port' with a 'Port' field containing '2080'; 'Sécurité de la couche socket' with an unchecked 'Activer SSL' checkbox, a 'Période de validité du certificat' field containing '3' and 'année(s)', and a 'Port SSL' field containing '443'; and 'Répertoire cible' with a text box containing 'D:\officescan\PCCSRVR' and a 'Parcourir...' button. At the bottom, there are three buttons: 'Aide', 'Suivant >', and 'Annuler'.

Il est possible d'activer SSL (accès à la console d'administration en https) mais l'intérêt nous paraît limité pour un serveur Officescan hébergeant des stations d'un même lan. Une mise en garde concernant le choix du port de communication...

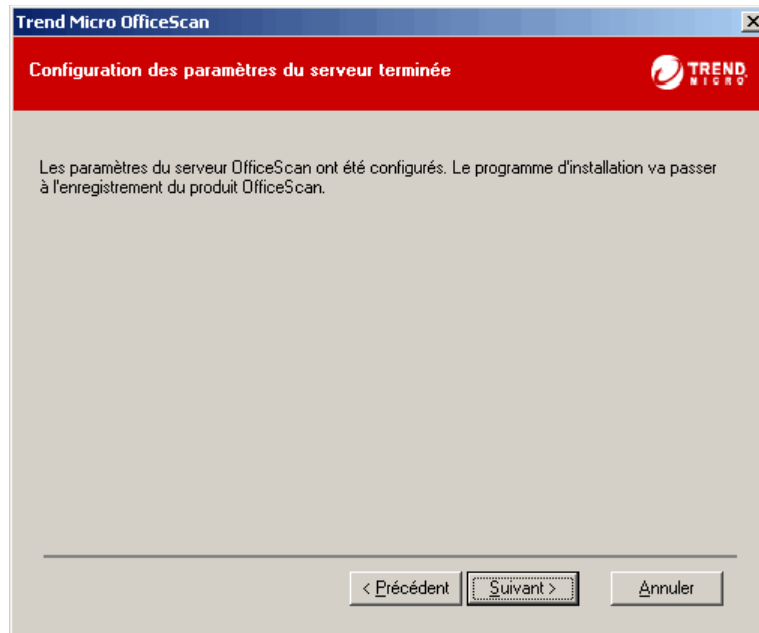
6. Si votre serveur officescan n'est pas protégé, il pourra l'être par le serveur Officescan 7.x.



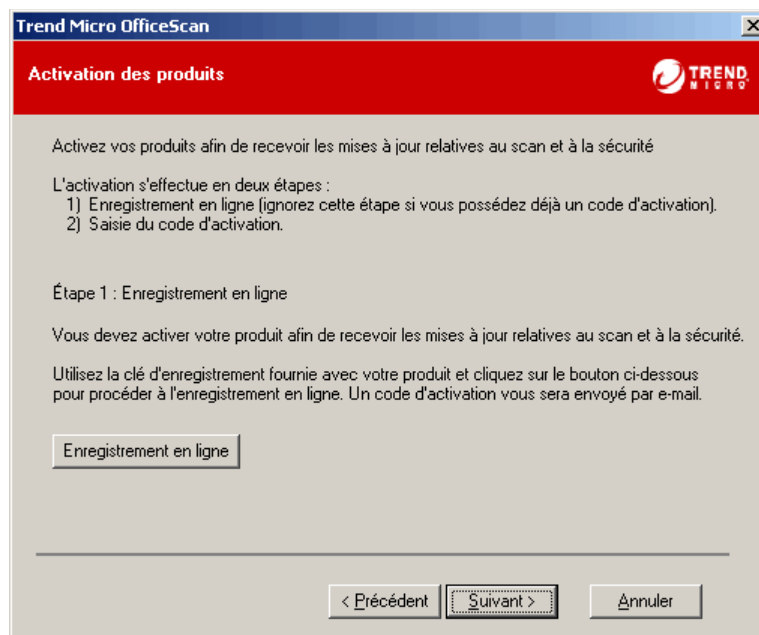
7. Participation au programme mondial de dépistage des virus.



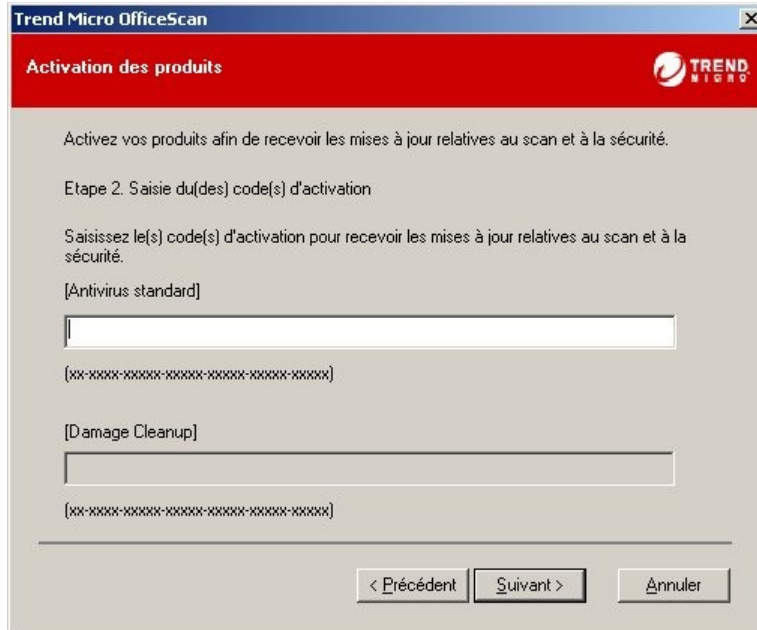
8. La première phase de l'installation est terminée.



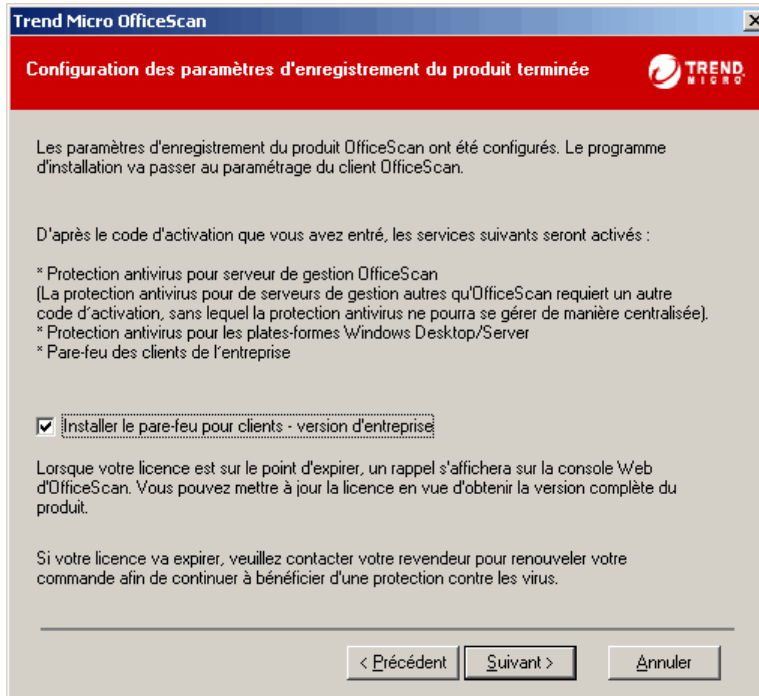
9. L'enregistrement est inutile si vous possédez la clé d'activation fournie par le rectorat.



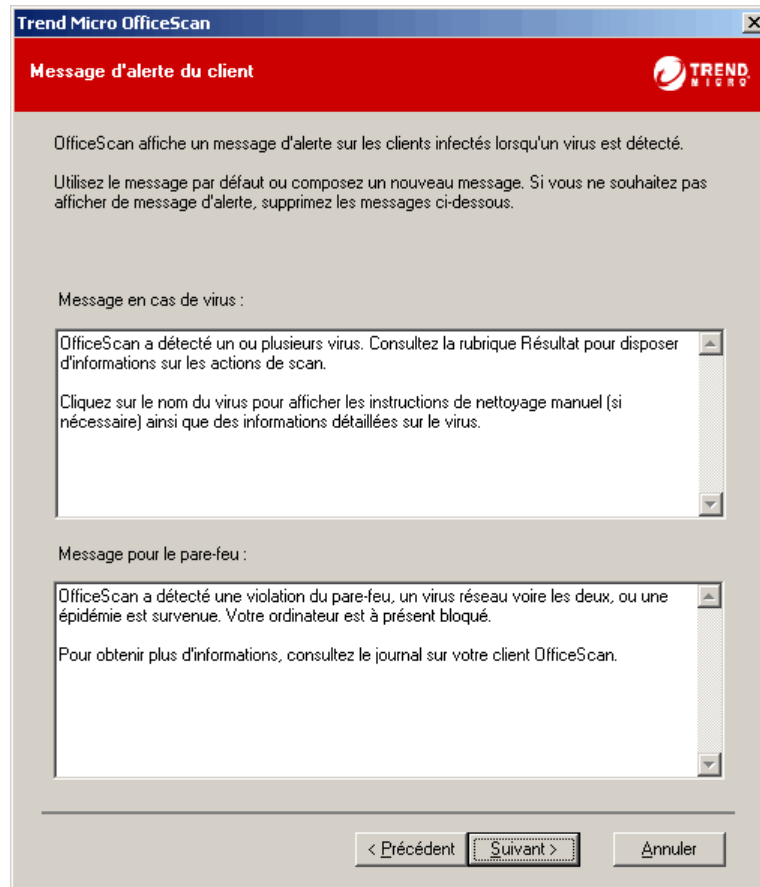
10. Entrer la clé d'enregistrement du produit Officescan.



11. Vous pouvez autoriser, dans la console Officescan 7.x, le déploiement et le paramétrage d'un pare-feu sur les stations clientes. Cette option peut-être activée par la suite.

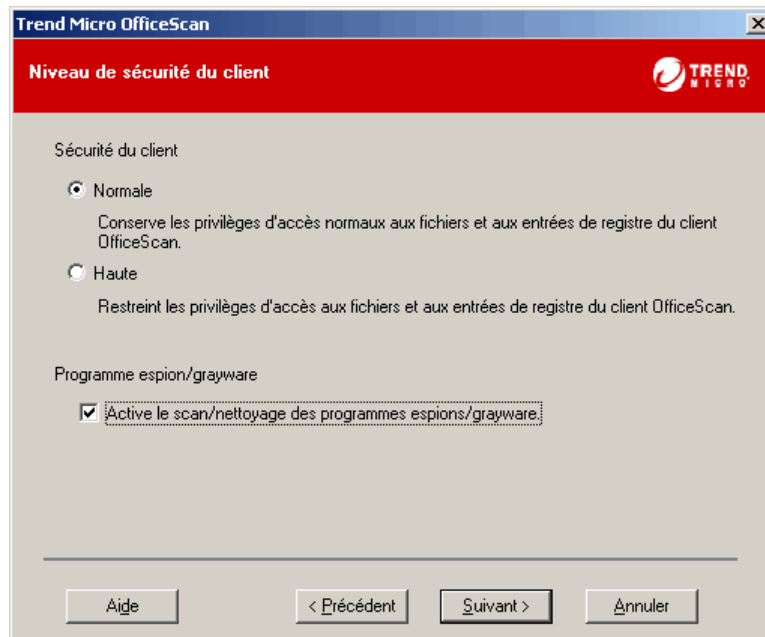


12. Choix des messages d'alerte, pour l'antivirus et pour le pare-feu.

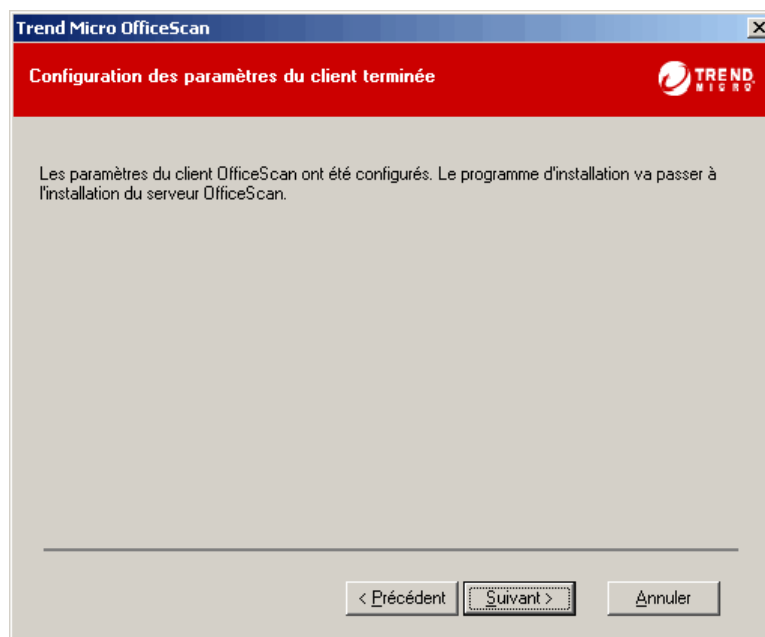


13. L'option « Sécurité du client » ne peut être mise en œuvre que sur les stations dont l'OS est basé sur la technologie NT (Windows NT4, Windows 2000pro, Windows XP)

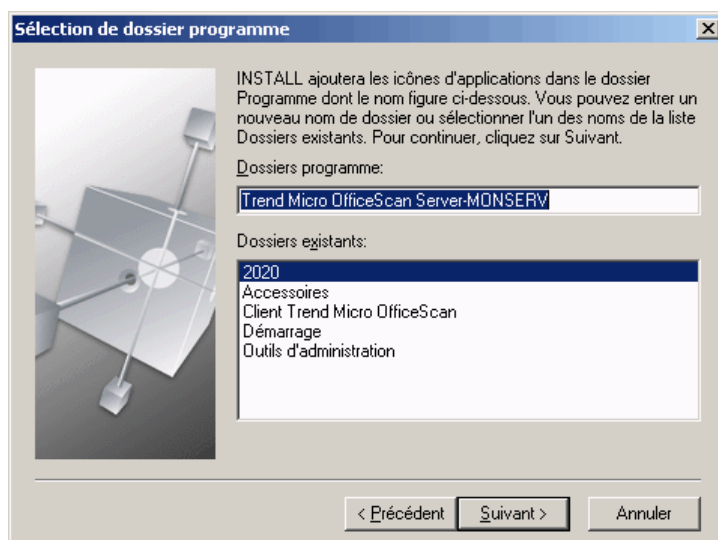
Indépendamment du module payant DCS (Damage Cleanup Services), la version 7.x d'officescan permet le scan et le nettoyage des programmes espions. DCS, pour sa part, se charge de réparer les dommages causés par les programmes espions (fichiers système, base de registre...).



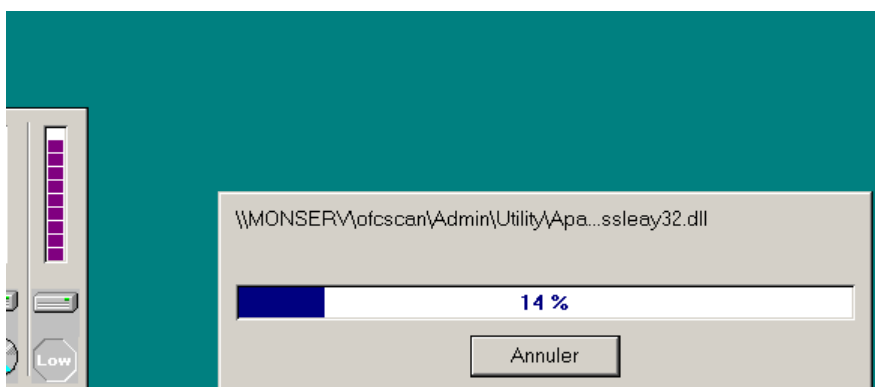
14. Fin de la configuration du serveur Officescan avant installation.



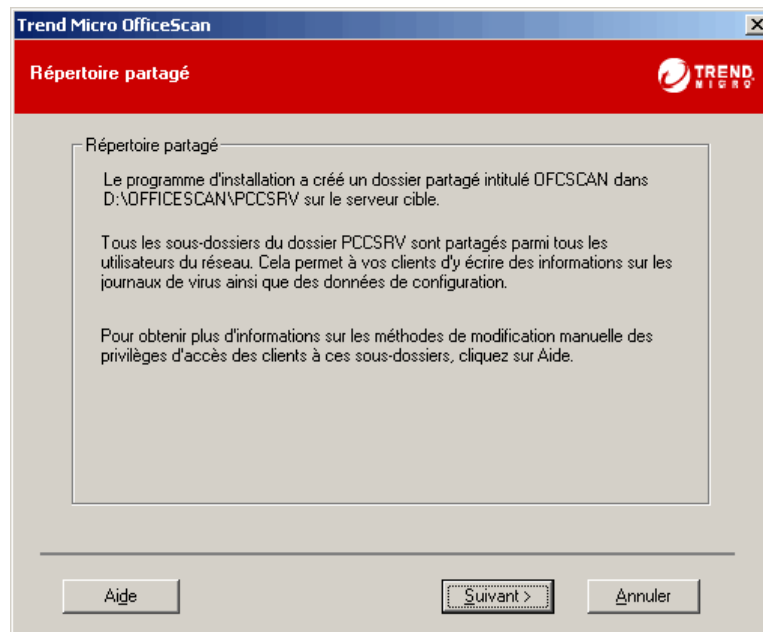
15. Suite à l'installation, un raccourci est créé dans le menu démarrer.



16. L'installation du serveur Officescan débute :



17. Un dernier message sur les autorisations sur le partage PCCSRV.



18. L'installation est terminée vous pouvez ouvrir la console.

