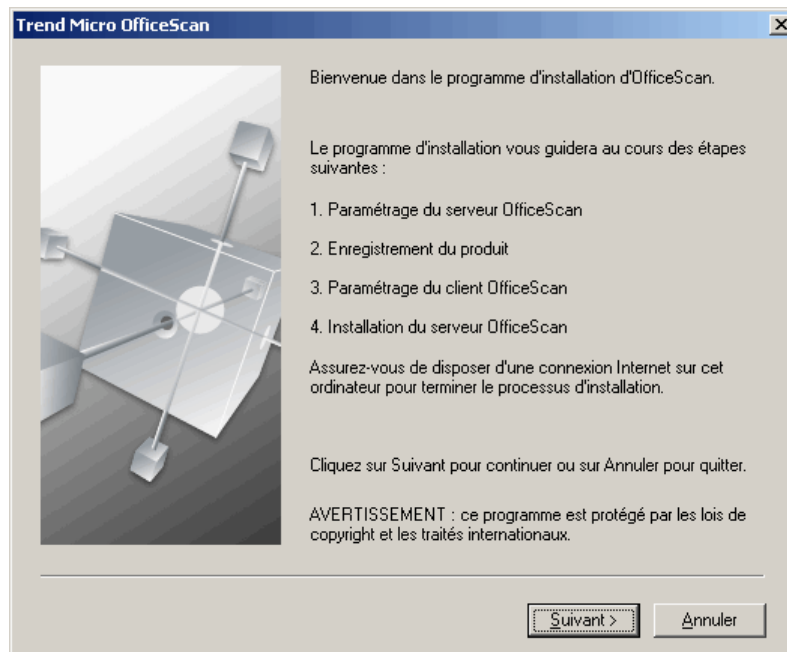
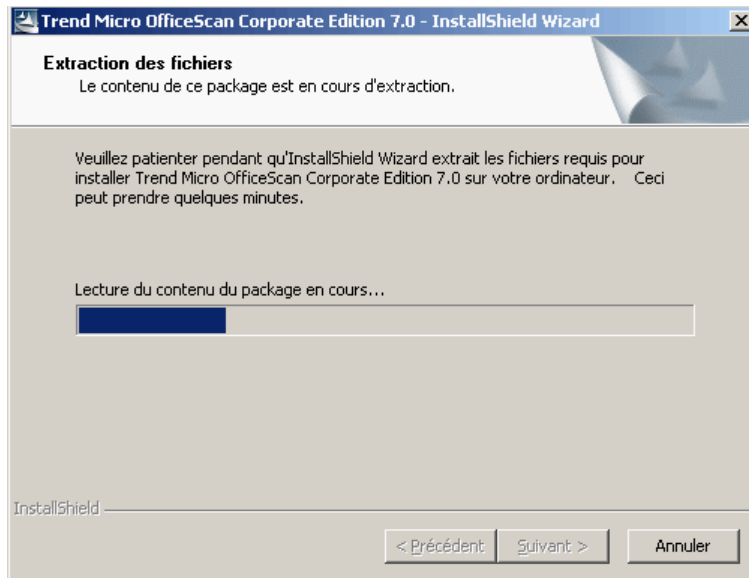
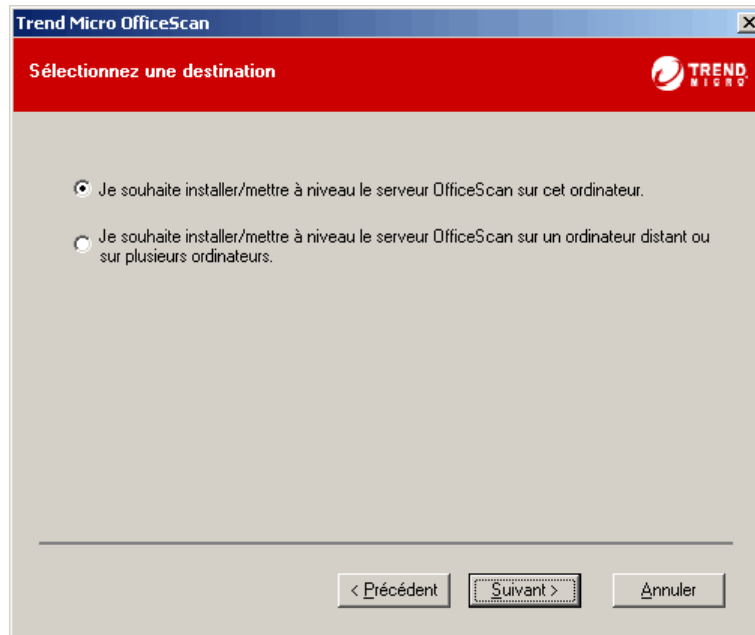


Installation du serveur Officescan 7.x sur un serveur Windows 2000/2003

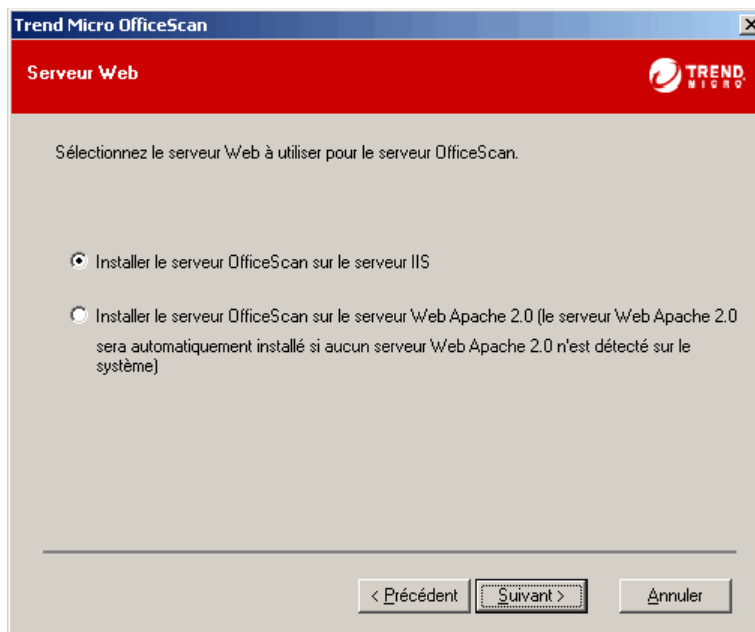
1. Télécharger le programme d'installation du serveur Officescan 7.x.
2. Lancer l'installation



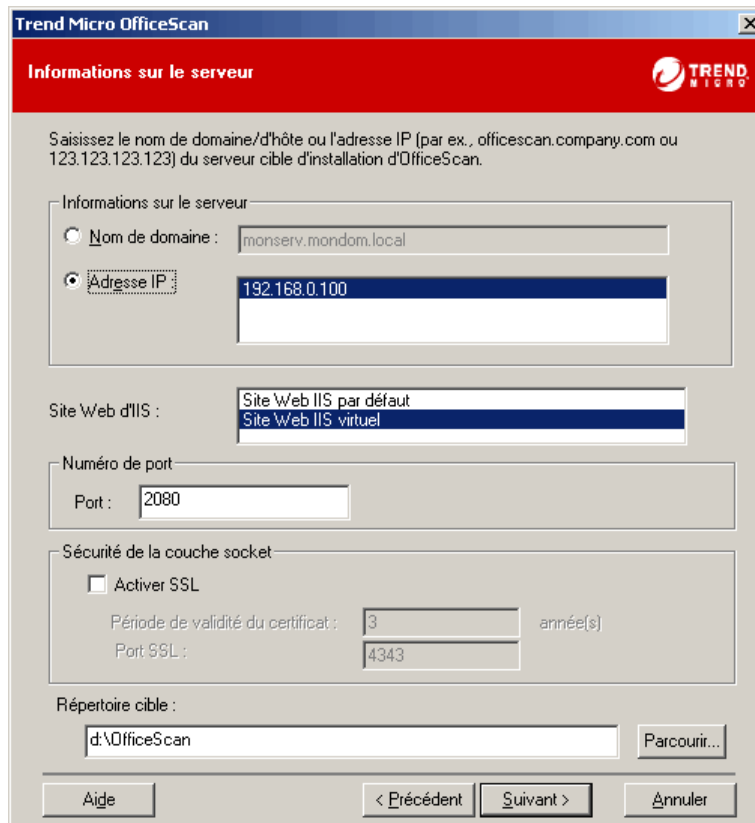
3. Le programme d'installation permet d'installer/mettre à niveau le serveur sur lequel a été lancé le programme ou sur un serveur distant.



4. Le serveur Officescan peut s'appuyer, soit sur le service IIS (Internet Information Server) de Microsoft, soit sur le service Apache Windows. Pour une installation sur un serveur Windows 2000 ou 2003 il est conseillé de l'appuyer sur IIS.



5. Lors d'une première installation, le programme propose de communiquer aux stations clientes, soit le nom du serveur, soit son adresse IP. On pourra choisir d'utiliser le « Site Web par défaut » de IIS ou de créer un nouveau site Web qui sera nommé Officescan. Il est préférable de créer un nouveau site Web afin de permettre l'utilisation du site Web par défaut pour l'intranet de l'établissement ou pour un serveur WSUS (Windows Software Update Services).

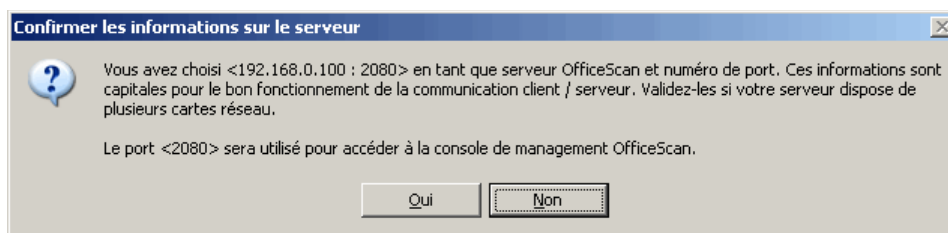


Le port de communication des stations avec le serveur Officescan doit obligatoirement être le 2080 pour les établissements de l'académie de Créteil.

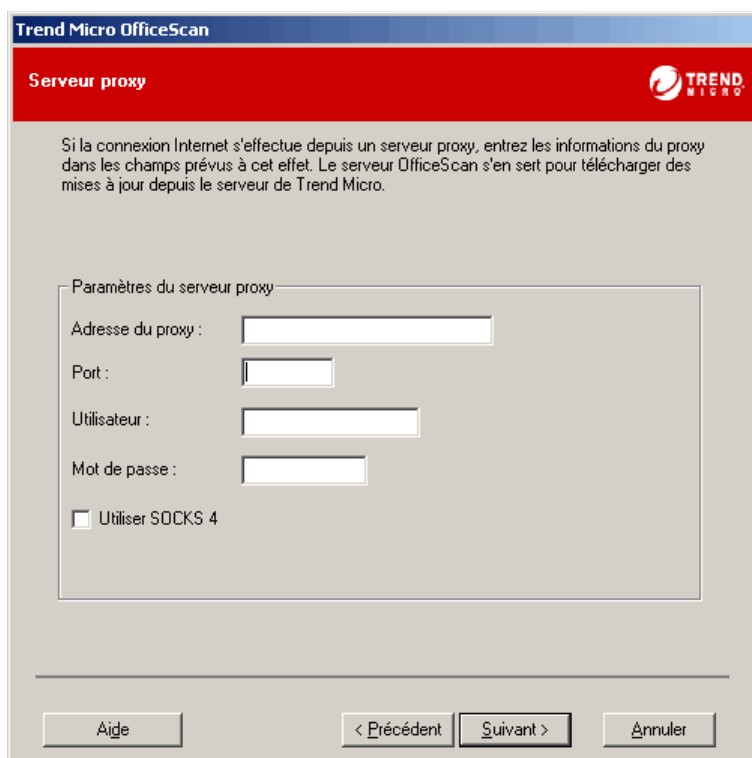
Il est possible d'activer SSL (accès à la console d'administration en https) mais l'intérêt nous paraît limité pour un serveur Officescan hébergeant des stations d'un même lan.

Le chemin d'installation du programme doit être indiqué. Contrairement aux versions d'officescan précédentes, il n'est pas utile de partager le répertoire d'installation. Ainsi si le répertoire cible est d:\officescan, un sous-répertoire *PCCSR* partagé sous le nom *OFCS* sera créé lors de l'installation.


6. Une mise en garde concernant le choix du port de communication...



7. Indiquez, s'il y a lieu, l'adresse du serveur proxy de l'établissement.



8. Un mot de passe pour l'accès à la console ainsi qu'un mot de passe pour la désinstallation ou le téléchargement de l'antivirus sur les clients doivent être indiqués.



Trend Micro OfficeScan

Mot de passe du compte administrateur

Protégez la console Web et les clients OfficeScan à l'aide d'un mot de passe afin d'empêcher toute personne non autorisée de modifier vos paramètres ou de supprimer vos clients.

Saisissez un mot de passe, puis confirmez-le dans les champs suivants.

Mot de passe de la console de management

Mot de passe : [xxxxxx]

Confirmer le mot de passe : [xxxxxx]

Mot de passe de téléchargement et de désinstallation du client

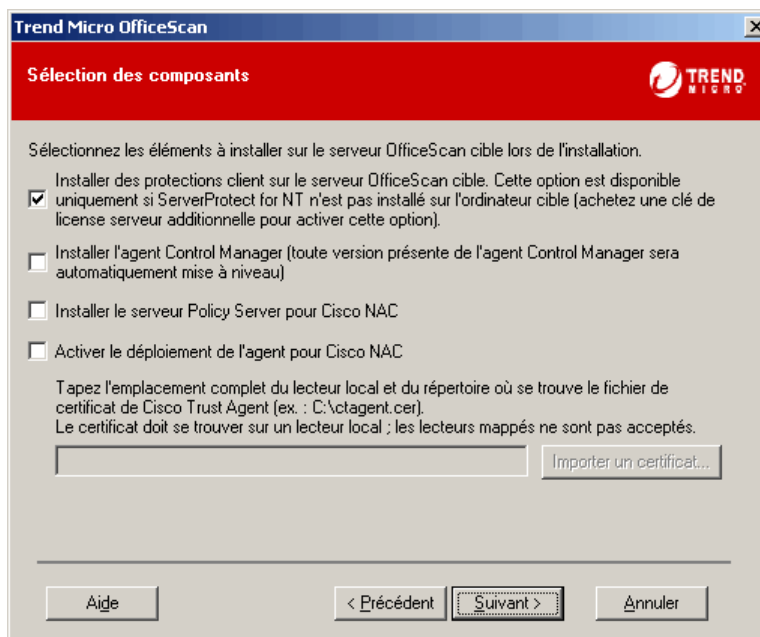
Tapez un mot de passe à saisir par les clients pour télécharger et désinstaller le client OfficeScan. Vous pouvez spécifier des mots de passe de téléchargement et de désinstallation différents pour chaque client par le biais de la console de management.

Mot de passe : [xxxxxx]

Confirmer le mot de passe : [xxxxxx]

Aide < Précédent Suivant > Annuler

9. Si votre serveur n'est pas protégé par ServerProtect, il pourra être protégé par le serveur Officescan 7.x.



Trend Micro OfficeScan

Sélection des composants

Sélectionnez les éléments à installer sur le serveur OfficeScan cible lors de l'installation.

Installer des protections client sur le serveur OfficeScan cible. Cette option est disponible uniquement si ServerProtect for NT n'est pas installé sur l'ordinateur cible (achetez une clé de licence serveur additionnelle pour activer cette option).

Installer l'agent Control Manager (toute version présente de l'agent Control Manager sera automatiquement mise à niveau)

Installer le serveur Policy Server pour Cisco NAC

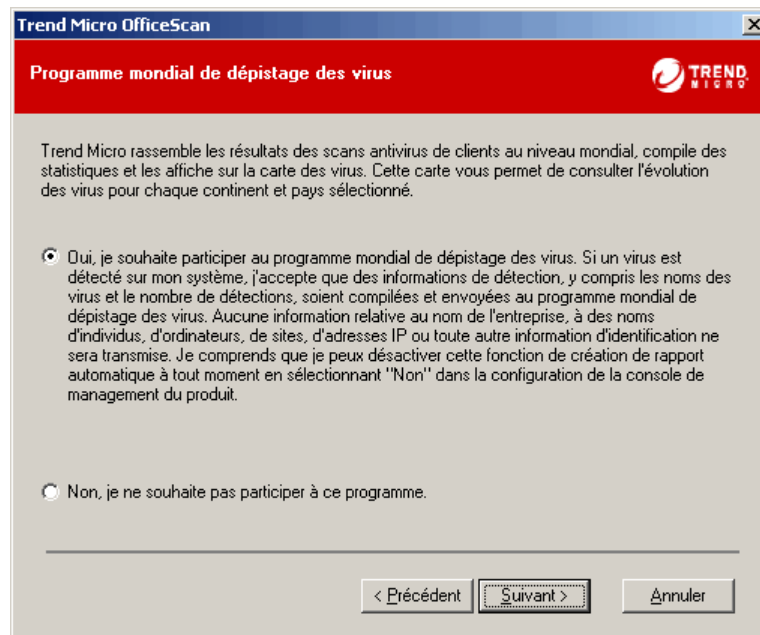
Activer le déploiement de l'agent pour Cisco NAC

Tapez l'emplacement complet du lecteur local et du répertoire où se trouve le fichier de certificat de Cisco Trust Agent (ex. : C:\ctagent.cer).
Le certificat doit se trouver sur un lecteur local ; les lecteurs mappés ne sont pas acceptés.

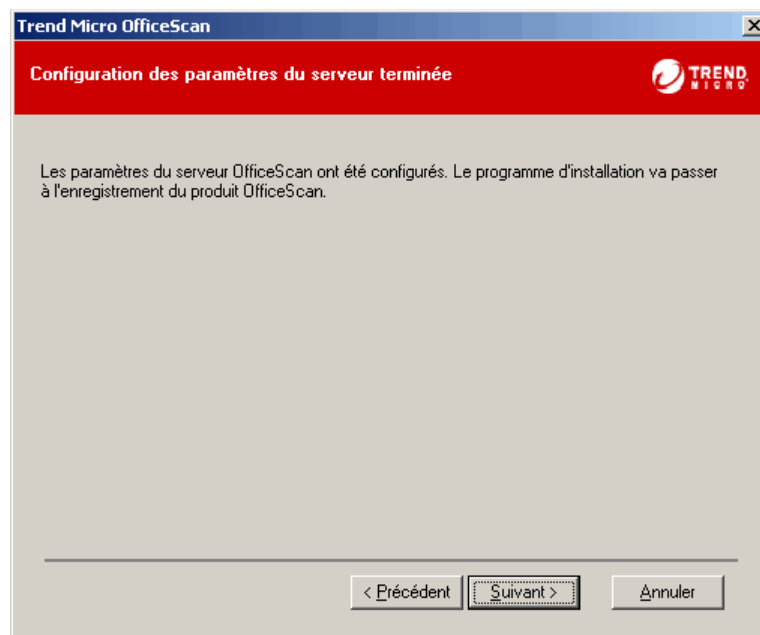
[] Importer un certificat...

Aide < Précédent Suivant > Annuler

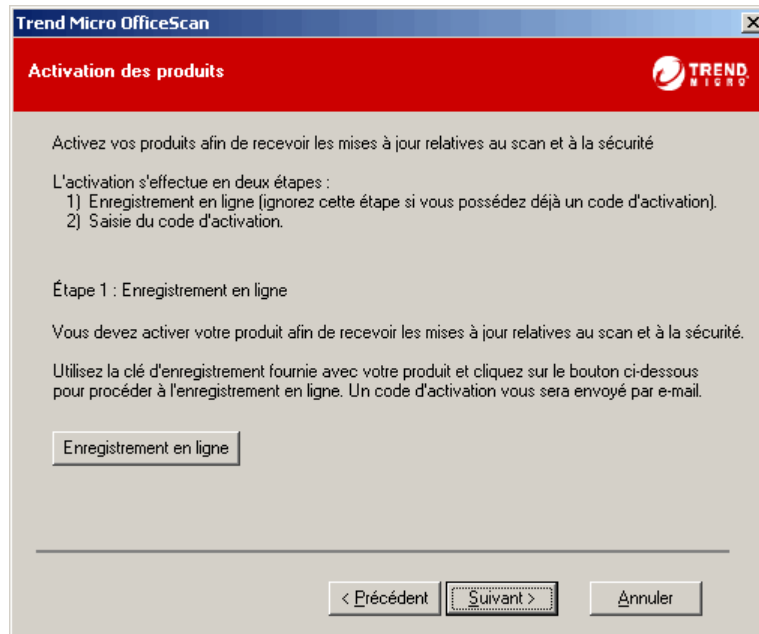
10. Participation au programme mondial de dépistage des virus.



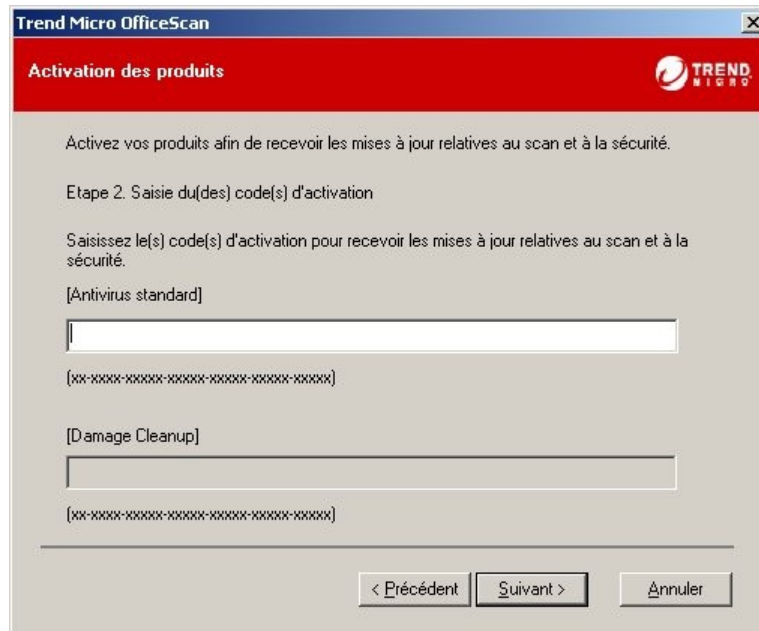
11. La première phase de l'installation est terminée.



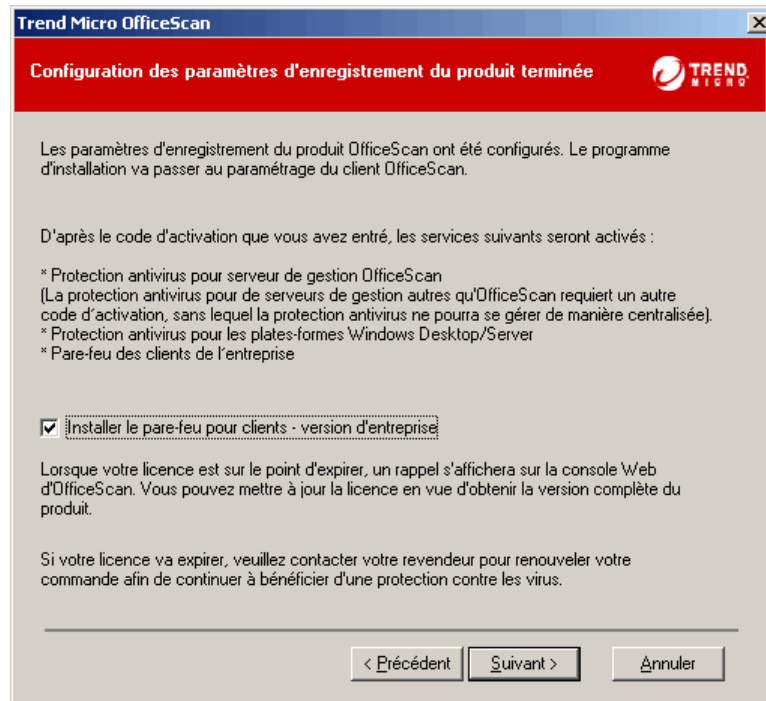
12. L'enregistrement est inutile si vous possédez la clé d'activation fournie par le rectorat.



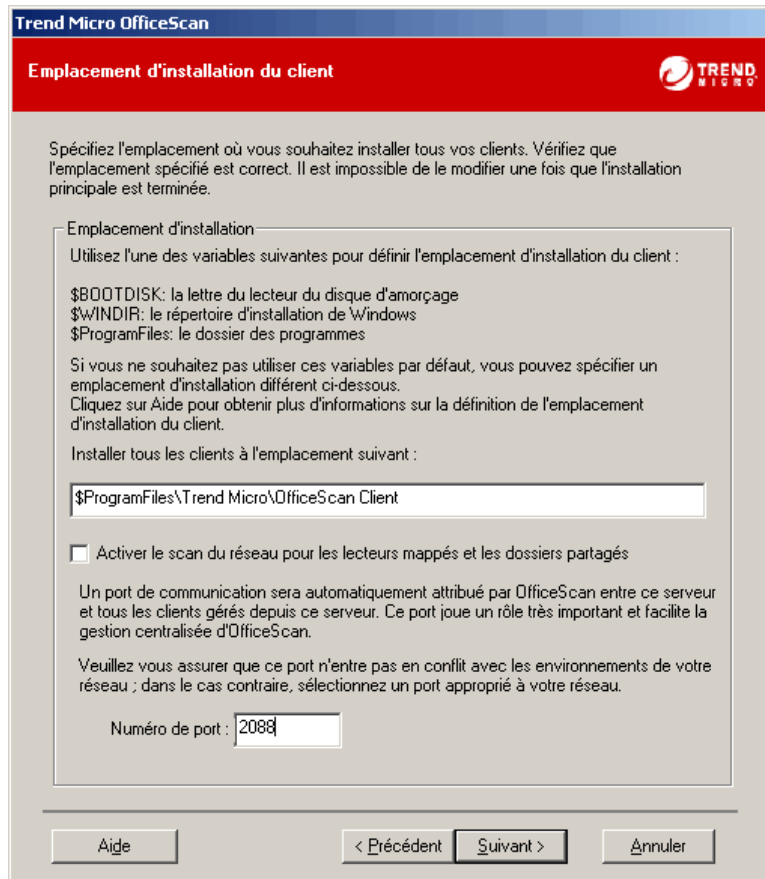
13. Entrer la clé d'enregistrement du produit Officescan.



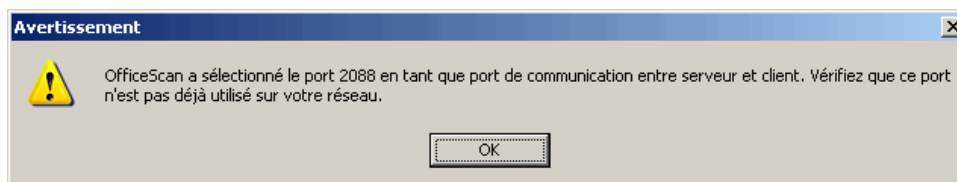
14. Vous pouvez autoriser, dans la console Officescan 7.x, le déploiement et le paramétrage d'un pare-feu sur les stations clientes. Cette option peut-être activée par la suite.



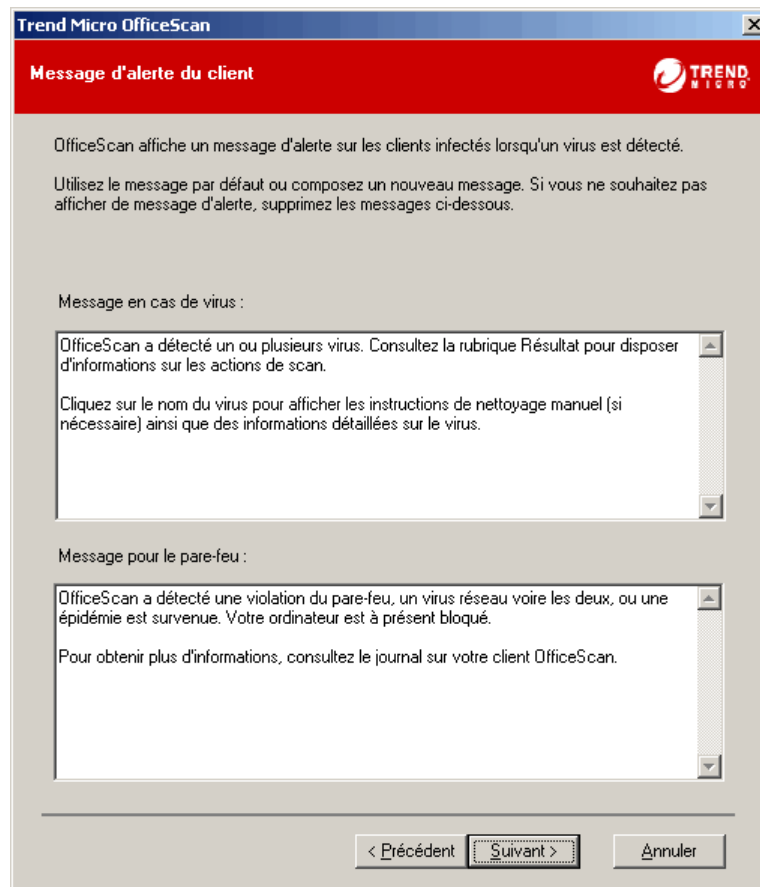
15. Indiquez le chemin du répertoire d'installation du programme antivirus officescan 7.x sur les stations clientes ainsi que le port de communication du serveur vers la station. Ce port est obligatoirement le 2088 pour les installations dans les établissements de l'académie de Créteil.



16. Confirmation du choix du port de communication

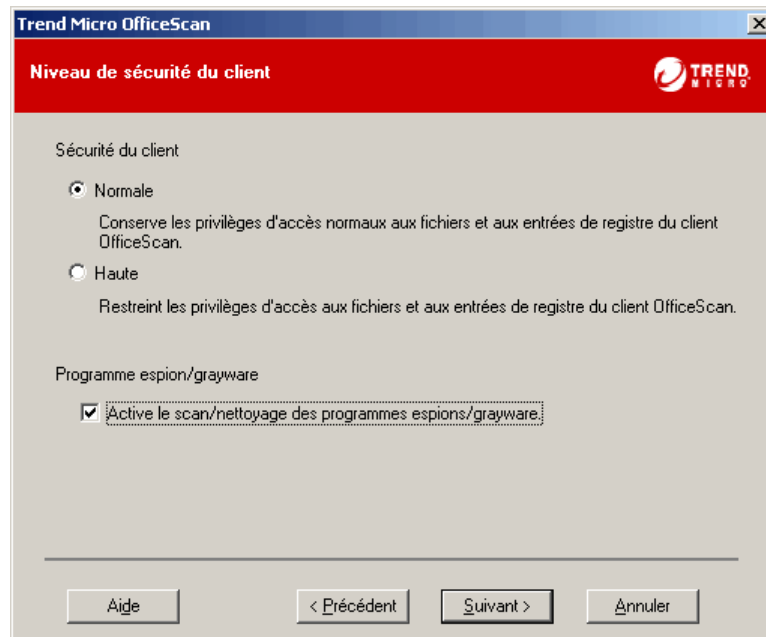


17. Choix des messages d'alerte, pour l'antivirus et pour le pare-feu.

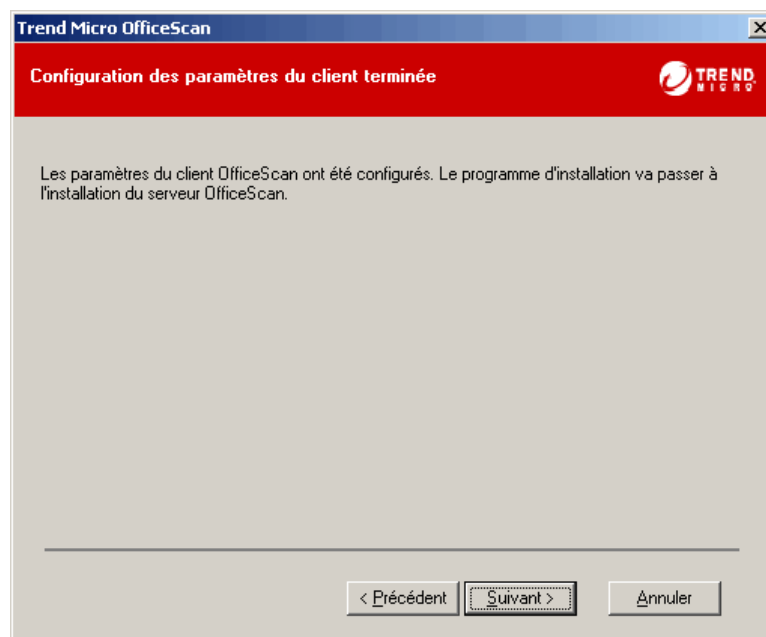


18. L'option « Sécurité du client » ne peut être mise en œuvre que sur les stations dont l'OS est basé sur la technologie NT (Windows NT4, Windows 2000pro, Windows XP)

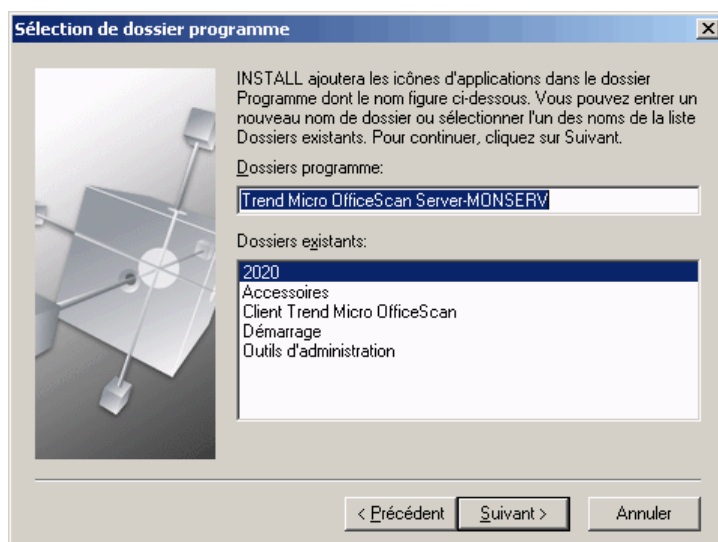
Indépendamment du module payant DCS (Damage Cleanup Services), la version 7.x d'officescan permet le scan et le nettoyage des programmes espions. DCS, pour sa part, se charge de réparer les dommages causés par les programmes espions (fichiers système, base de registre...).



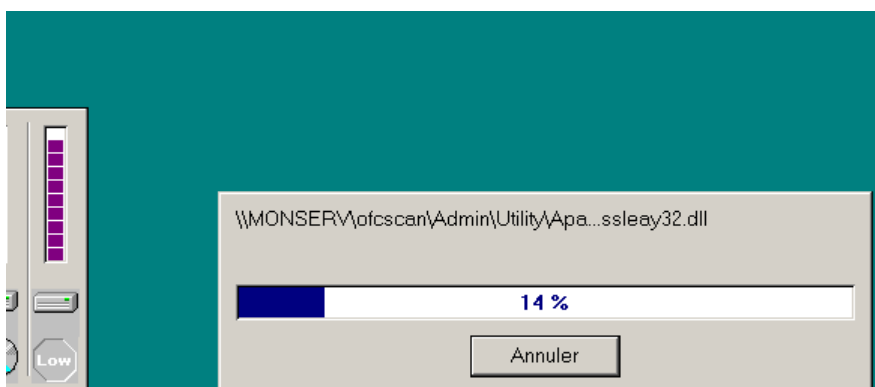
19. Fin de la configuration du serveur Officescan avant installation.



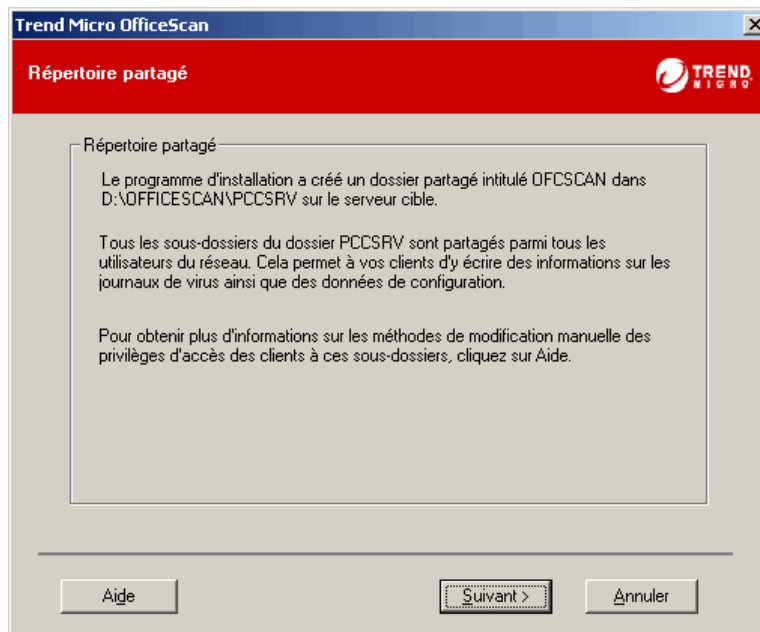
20. Suite à l'installation, un raccourci est créé dans le menu démarrer.



21. L'installation du serveur Officescan débute :



22. Un dernier message sur les autorisations sur le partage PCCSRV.



23. L'installation est terminée vous pouvez ouvrir la console.

